



คู่มือการปฏิบัติงาน

ด้านการเงินและบัญชี

กองคลังเทศบาลตำบลท่าช้างคล้อง

อำเภอฝายหลวง จังหวัดเลย

คำนำ

คู่มือปฏิบัติงานการปฏิบัติงานกองคลังจัดทำขึ้นเพื่อเป็นแนวทางการปฏิบัติงานเพื่อให้ ผู้ปฏิบัติงาน ในงาน การเงินและบัญชี เพื่อสามารถดำเนินการได้ตามขั้นตอนการปฏิบัติงาน ให้เกิดประสิทธิภาพและประสิทธิผลในงาน ที่รับผิดชอบอย่างถูกต้อง เหมาะสม มีความรู้ ความเข้าใจ และความชำนาญงานในหน้าที่ความรับผิดชอบ และ บรรลุเป้าหมาย เนื้อหาสาระสำคัญในการปฏิบัติงานได้ ดังนั้น หวังเป็นอย่างยิ่งว่ารายละเอียดต่างๆ ของคู่มือ การปฏิบัติงาน ฉบับนี้สามารถนำไปปรับใช้เป็นแนวทางในการปฏิบัติงานกองคลังที่ถูกต้อง ตามระเบียบ กฎหมาย ข้อบังคับ หรือหนังสือสั่งการ เพื่อให้เกิดประสิทธิภาพสอดคล้องแนวทาง ในการปฏิบัติงานที่มุ่งผลสัมฤทธิ์

จัดทำโดย

กองคลัง เทศบาลตำบลท่าช้างคล้อง

คู่มือการปฏิบัติงานการเงินและบัญชี

ความเป็นมาและความสำคัญ

การจัดทำคู่มือปฏิบัติงาน จัดทำขึ้นเพื่อให้ผู้ปฏิบัติงานด้านการคลังทราบถึงขั้นตอนการปฏิบัติงานด้านการเงินและบัญชี และเป็นคู่มือสำหรับศึกษาวิธีการปฏิบัติงานภายใต้ข้อบัญญัติ กฎหมาย ระเบียบ คำสั่ง ที่เกี่ยวข้องให้เป็นแนวทางเดียวกัน ตามภารกิจหน้าที่ความรับผิดชอบ โดยนำคู่มือการปฏิบัติงานไปเป็นเครื่องมือในการพัฒนาบุคลากร และใช้เป็นแหล่งข้อมูลให้บุคคลภายนอก ให้ทราบถึงกระบวนการ การปฏิบัติงานด้านการเงินและบัญชี ของกองคลัง

การจัดทำคู่มือการปฏิบัติงานการเงินและบัญชี เทศบาลตำบลท่าช้างคล่อง นอกจากเจ้าหน้าที่ผู้ปฏิบัติงานด้านการคลัง ให้เป็นคู่มือปฏิบัติงานแล้วยังเป็นประโยชน์ ให้ผู้บริหารใช้ในการควบคุมมาตรฐานการปฏิบัติงาน เป็นการเพิ่มประสิทธิภาพ เกิดประสิทธิผล ในการบริหารกองคลัง ของเทศบาลตำบลท่าช้างคล่อง

วัตถุประสงค์

๑. เพื่อเป็นแนวทางในการปฏิบัติราชการให้เป็นไปตามมาตรฐานและแบบแผนเดียวกัน
๒. ผู้ปฏิบัติงานทราบและเข้าใจถึงกระบวนการปฏิบัติงานก่อนและหลัง อย่างถูกต้องและชัดเจน
๓. ผู้ปฏิบัติงานทราบและเข้าใจว่าควรปฏิบัติงานอย่างไร เมื่อใด และกับใคร
๔. เพื่อให้ผู้บริหารติดตามงานได้ทุกขั้นตอน
๕. เป็นเครื่องมือในการตรวจสอบการปฏิบัติงานของหน่วยงาน
๖. เพื่อเป็นแนวทางในการปฏิบัติราชการในการให้บริการประชาชนได้อย่างถูกต้อง และรวดเร็ว

ประโยชน์ของการจัดคู่มือการปฏิบัติงาน

๑. สามารถปฏิบัติงานได้อย่างถูกต้อง รวดเร็ว และทำแทนกันได้
๒. ได้งานที่มีคุณภาพตามกำหนด
๓. ลดข้อผิดพลาดจากการทำงานที่ไม่เป็นระบบ
๔. ลดความขัดแย้งที่อาจจะเกิดขึ้นในการทำงาน
๕. ช่วยให้การดำเนินงานเป็นไปอย่างมีอาชีพ
๖. ช่วยลดระยะเวลาในการสอนงาน สามารถศึกษาเพิ่มเติมได้ด้วยตนเอง
๗. สร้างความมั่นใจในการทำงานมากขึ้น
๘. ลดการตอบคำถาม
๙. เป็นมาตรฐานเดียวกัน

ขอบเขต

การจัดทำคู่มือการปฏิบัติงานการเงินและบัญชี เพื่อให้ผู้ปฏิบัติงานของกองคลัง ที่ได้รับมอบหมายให้มีหน้าที่รับผิดชอบปฏิบัติงานต่างๆ ให้ถูกต้องเป็นไปตามกฎหมาย ระเบียบ ข้อบังคับหนังสือสั่งการ และมติหลักเกณฑ์ที่เกี่ยวข้อง เป็นไปตามคำสั่งมอบหมายหน้าที่ ความรับผิดชอบในการปฏิบัติงาน ให้ครอบคลุม ตั้งแต่ขั้นตอนเริ่มต้น จนถึงขั้นตอนสิ้นสุดกระบวนการนั้น

การรับเงินและส่งเงิน

ตามระเบียบกระทรวงมหาดไทยว่าด้วยการรับเงิน การเบิกจ่ายเงิน การฝากเงิน การเก็บรักษาเงิน และการตรวจเงินขององค์กรปกครองส่วนท้องถิ่น พ.ศ.๒๕๖๖ หมวด ๒ ข้อกำหนดในการรับเงิน

๑. การรับเงิน

- การรับเงินให้องค์กรปกครองส่วนท้องถิ่นออกใบเสร็จรับเงินให้แก่ผู้ชำระเงินทุกครั้ง
- บันทึกรายการรับเงินในระบบ e-LAAS ภายในวันที่ได้รับเงิน
- รับเงินภายหลังกำหนดเวลาปิดบัญชี ให้บันทึกการรับเงินในวันนั้นและจัดเก็บเงินสดในตู้নিরায়
- เมื่อสิ้นเวลารับเงินให้เจ้าหน้าที่ผู้มีหน้าที่จัดเก็บหรือรับชำระเงิน นำเงินสดพร้อมสำเนาใบเสร็จรับเงินส่งต่อให้เจ้าหน้าที่การเงิน เพื่อนำฝากธนาคาร กรณีที่นำฝากไม่ทันให้เก็บรักษาไว้ในตู้নিরায়

๒. ทะเบียนคุมใบเสร็จรับเงิน

- ลงรายการใบทะเบียนคุมใบเสร็จรับเงินให้ครบถ้วน
- สิ้นปีงบประมาณรายงานการใช้ใบเสร็จรับเงิน มีใบเสร็จรับเงินเล่มใด เลขที่ใดถึง เลขที่ใด และเจาะปรุ/ประทับตราเล็กใช้ใบเสร็จรับเงินเสนอผ่านปลัด เพื่อเสนอผู้บริหารทราบ ภายในสิ้นเดือนตุลาคม ของปีถัดไป

ตามระเบียบกระทรวงมหาดไทยว่าด้วยการรับเงิน การเบิกจ่ายเงิน การฝากเงิน การเก็บรักษาเงิน และการตรวจเงินขององค์กรปกครองส่วนท้องถิ่น พ.ศ.๒๕๖๖ หมวด ๓ การเก็บรักษาเงิน

๑. สถานที่เก็บรักษาเงิน

- ให้เทศบาลตำบลท่าช้างคลังเก็บรักษาเงินที่จัดเก็บหรือได้รับไว้ในตู้নিরায়ซึ่งตั้งอยู่ในที่ปลอดภัยของเทศบาล หากมีเงินสดเก็บรักษาไว้ในตู้নিরায়ให้นำฝากธนาคารทั้งจำนวนในวันถัดไป

- ตู้นิรภัยให้มีลูกกุญแจอย่างน้อยสองดอกแต่ละดอกมีลักษณะต่างกันโดยให้กรรมการเก็บรักษาเงินถือลูกกุญแจคนละดอก

๒. กรรมการเก็บรักษาเงิน

-นายกเทศมนตรีตำบลท่าช้างคล้อย แต่งตั้งคณะกรรมการเก็บรักษาเงิน อย่างน้อย ๓ คน

-ผู้อำนวยการกองคลัง เป็นกรรมการ โดยตำแหน่ง ๑ คน

- กรรมการเก็บรักษาเงินอื่น อย่างน้อย ๒ คน

-กรรมการเก็บรักษาเงิน ถือลูกกุญแจตู้นิรภัย คนละ ๑ ดอก

-กรณีไม่สามารถปฏิบัติหน้าที่ได้ ให้แต่งตั้งกรรมการแทนชั่วคราวให้ครบจำนวน

๓. การเก็บรักษาเงิน

-จัดทำรายงานสถานะการเงินประจำวันเป็นประจำทุกวันที่มีการรับจ่ายเงิน วันใดไม่มีการรับจ่ายเงินให้หมายเหตุที่มีการ รับจ่ายเงินในวันถัดไป

- เมื่อสิ้นเวลารับจ่ายเงิน ให้นำเงินที่ได้รับนำฝากธนาคารทั้งจำนวน หากนำฝากไม่ทันให้นำเงินเก็บรักษาส่งต่อกรรมการ เก็บรักษาเงินไว้ในตู้นิรภัย

- กรรมการเก็บรักษาเงิน ทุกคนลงลายมือชื่อในรายงานสถานะการเงินประจำวัน

- ผู้อำนวยการกองคลังเสนอผ่านปลัดเทศบาลตำบลท่าช้างคล้อย เพื่อนำเสนอนายกเทศมนตรีตำบลท่าช้างคล้อยทราบ

๔. การรับส่งเงิน

- เงินรายรับให้นำฝากธนาคารทั้งจำนวนภายในวันนั้น

- นำฝากไม่ทันให้นำฝากตู้นิรภัยและวันทำการถัดไป นำฝากธนาคารทั้งจำนวน

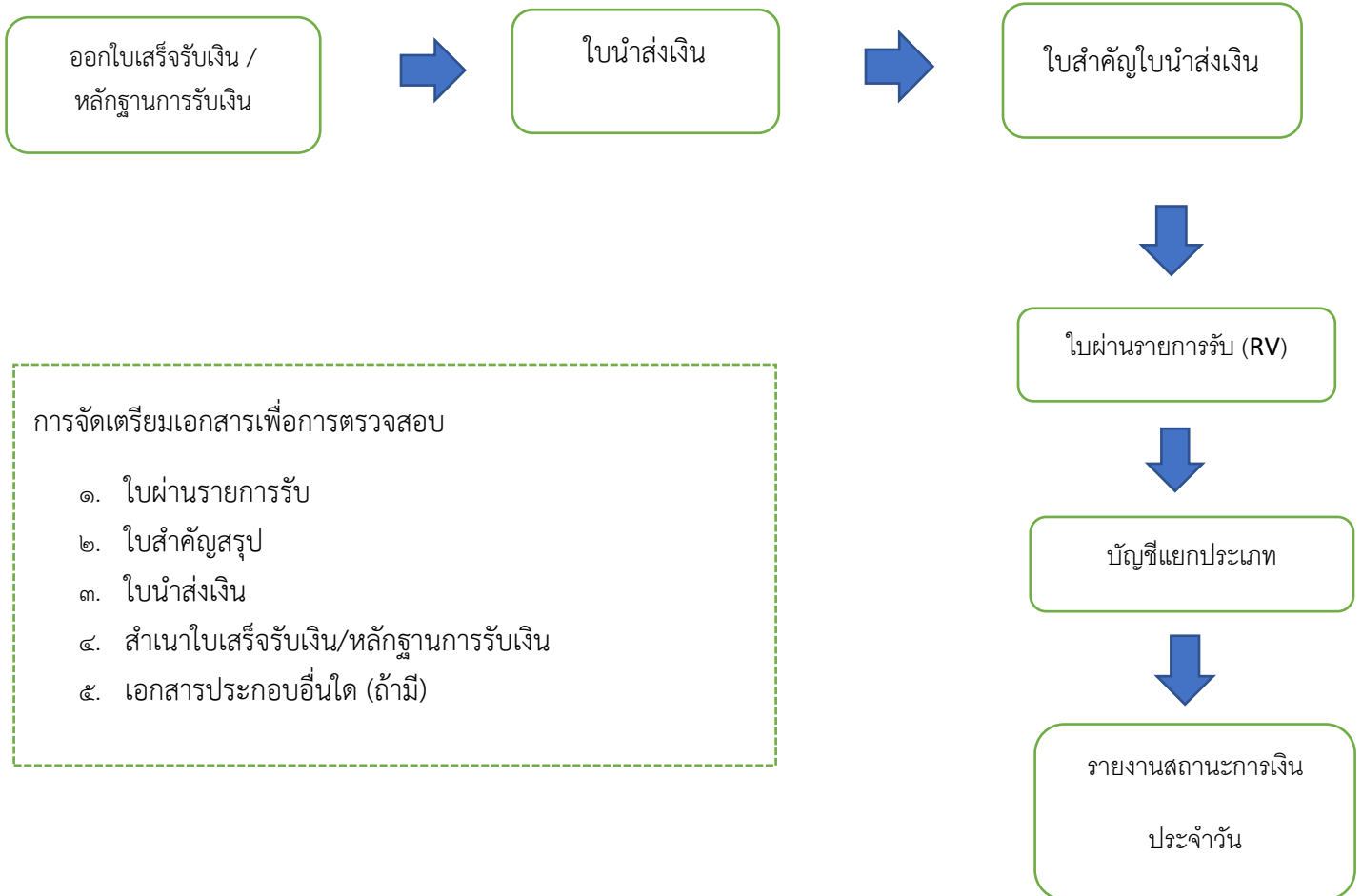
- มีหลักฐานการรับส่งเงิน ระหว่างผู้มอบ/ผู้รับมอบเงิน กับกรรมการผู้นำส่ง/ผู้รับไว้ทุกครั้ง

- การถอนเงินฝากธนาคาร ให้ผู้มีอำนาจลงนามส่งจ่ายเงิน ร่วมกันอย่างน้อย ๓ คนโดยที่มียกเทศมนตรีตำบลท่าช้างคล้อย และปลัดเทศบาลตำบลท่าช้างคล้อย ลงนามส่งจ่ายด้วยทุกครั้ง และให้นายกเทศมนตรีตำบลท่าช้างคล้อย มอบหมายให้ ผู้ช่วยผู้บริหารท้องถิ่น/ผู้ดำรงตำแหน่งไม่ต่ำกว่าหัวหน้าหน่วยงานอื่น ๑ คน กรณีไม่มีผู้บริหารท้องถิ่น ให้แต่งตั้งผู้ดำรง ตำแหน่งไม่ต่ำกว่าหัวหน้าหน่วยงานเพิ่มอีก ๑ คน

การรับเงิน

กระบวนการบันทึกบัญชี รายงานการเงิน และการตรวจสอบขององค์กรปกครองส่วนท้องถิ่น

ด้านการรับเงิน



ระยะเวลาปฏิบัติงาน

๑. ออกใบเสร็จรับเงิน ภายใน ๗ นาที
๒. ขึ้นตอนต่อจากนั้นดำเนินการให้แล้วเสร็จภายในวันทำการ

การเบิกจ่ายเงิน

ตามระเบียบกระทรวงมหาดไทยว่าด้วยการรับเงิน การเบิกจ่ายเงิน การฝากเงิน การเก็บรักษาเงิน และการตรวจเงินขององค์กรปกครองส่วนท้องถิ่น พ.ศ.๒๕๖๖ หมวด ๔ การเบิกเงิน

-ก่อนการเบิกจ่ายเงินตามงบประมาณรายจ่ายประจำปีหรืองบประมาณรายจ่ายเพิ่มเติมให้หน่วยงานผู้เบิกยื่นแผนการใช้ จ่ายเงินต่อกองคลัง เทศบาลตำบลท่าช้างคล้อย ทุกสามเดือน

-การขอเบิกเงินตามงบประมาณรายจ่ายประจำปีงบประมาณใด ให้เบิกได้เฉพาะในปีงบประมาณนั้น

-การเบิกเงินให้หน่วยงานผู้เบิกขอเบิกกับกองคลังโดยให้หัวหน้าหน่วยงานผู้เบิกเป็นผู้ลงลายมือชื่อเบิกเงินและให้วางฎีกา ตามแบบที่กรมส่งเสริมการปกครองท้องถิ่นกำหนด

-เงินที่เบิกถ้าไม่ได้จ่ายหรือจ่ายไม่หมดให้นำส่งกองคลังภายในสัปดาห์วันนับจากวันที่ได้รับเงินจากกองคลัง

-การขอเบิกเงินงบประมาณรายจ่ายปีใดให้วางฎีกาเบิกเงินได้จนถึงวันทำการสุดท้ายของปีนั้น

ตามระเบียบกระทรวงมหาดไทยว่าด้วยการรับเงิน การเบิกจ่ายเงิน การฝากเงิน การเก็บรักษาเงิน และการตรวจเงินขององค์กรปกครองส่วนท้องถิ่น พ.ศ.๒๕๖๖ หมวด ๕ การกักเงิน

-กรณีที่ก่อนนี้ผูกพันไว้ก่อนสิ้นปี ถ้าเห็นว่าการเบิกเงินไปชำระหนี้ผูกพันไม่ทันสิ้นปี ให้นายกเทศมนตรีตำบลท่าช้างคล้อย อนุมัติให้กักเงินไว้เบิกจ่ายในปีถัดไปได้ตามข้อผูกพัน

-กรณีรายจ่ายบงลงทุนยังมีได้ก่อนนี้ผูกพันแต่มีความจำเป็นต้องใช้จ่ายเงินนั้นต่อไปอีก ให้เทศบาลตำบลท่าช้างคล้อย รายงานขออนุมัติกักเงินต่อสภาเทศบาลตำบลท่าช้างคล้อยได้อีกไม่เกินระยะเวลาหนึ่งปี

-รายจ่ายเงินเดือน ค่าจ้างฯและเงินอื่นในลักษณะเดียวกัน รวมทั้งเงินประโยชน์ตอบแทนอื่น หากเบิกเงินไม่ทันสิ้นปีและมี ความจำเป็นต้องจ่าย ให้นายกเทศมนตรีตำบลท่าช้างคล้อยอนุมัติกักเงินได้ไม่เกินหกเดือน แต่หากสิ้นสุดระยะเวลากักเงิน แต่ยังคงดำเนินการไม่แล้วเสร็จ ให้ขอขยายเวลาการเบิกจ่ายต่อสภาเทศบาลตำบลท่าช้างคล้อยได้อีกไม่เกินหกเดือน

ตามระเบียบกระทรวงมหาดไทยว่าด้วยการรับเงิน การเบิกจ่ายเงิน การฝากเงิน การเก็บรักษาเงิน และการตรวจเงินขององค์กรปกครองส่วนท้องถิ่น พ.ศ.๒๕๖๖ หมวด ๖ การตรวจและการอนุมัติฎีกา

-ให้ผู้อำนวยการกองคลังหรือเจ้าหน้าที่การเงินที่ได้รับมอบหมายเป็นผู้ตรวจฎีกา

-หลักฐานการจ่าย ให้ผู้จ่ายเงิน ลงลายมือชื่อรับรองการจ่าย พร้อมทั้งมีชื่อสกุลด้วยตัวบรรจงกำกับไว้ในหลักฐานการจ่าย กรณีเป็นใบสำคัญคู่จ่ายให้ผู้อำนวยความสะดวก ลงลายมือชื่อรับรองความถูกต้องกำกับไว้ด้วย

ดังนี้

- การเบิกจ่ายเงินสวัสดิการค่าเช่าบ้าน ค่ารักษาพยาบาลและการศึกษาบุตรให้มี เอกสารประกอบฎีกา

(๑) ใบเบิกเงินสวัสดิการแต่ละประเภท

(๒) ใบเสร็จรับเงิน

-เงินค่าอาหาร ทำการนอกเวลา ให้มีเอกสารประกอบฎีกาด้วย ดังนี้

(๑) หนังสืออนุมัติให้ปฏิบัติงานนอกเวลา

(๒) คำสั่ง แต่งตั้ง ผู้ปฏิบัติงานนอกเวลา

(๓) บัญชีลงเวลา การปฏิบัติงานนอกเวลา

(๔) หลักฐานการจ่ายเงินค่าทดแทน

- ค่าสาธารณูปโภค ให้มีเอกสารประกอบฎีกาด้วย ดังนี้

(๑) ใบแจ้งหนี้

(๒) หลักฐานนำส่งเงิน เช่น ใบนำส่งไปรษณีย์ภัณฑ์และพัสดุไปรษณีย์

(๓) กรณีจ่ายเงินตรงไปก่อนให้ใช้ใบเสร็จรับเงิน แนบด้วย

- ค่าซื้อทรัพย์สิน จ้างทำของ ให้มีเอกสารประกอบฎีกาด้วย ดังนี้

(๑) สัญญาซื้อทรัพย์สิน/จ้างทำของ/หลักฐานการสั่งซื้อ/ส่งจ้าง

(๒) ใบแจ้งหนี้ ใบส่งมอบทรัพย์สิน ใบส่งมอบงาน

(๓) เอกสารแสดงการตรวจรับทรัพย์สิน/ตรวจรับงาน

- เงินสวัสดิการประเภทค่าใช้จ่ายในการเดินทางไปราชการ

(๑) หนังสือ/คำสั่งให้เดินทางไปราชการ

(๒) รายงานการเดินทาง

(๓) หลักฐานการจ่ายเงิน เช่น ใบเสร็จรับเงิน ใบรับรอง แทนใบเสร็จรับเงิน

(๔) งบหน้าค่าเบี่ยงและค่าเช่าที่พัก

(๕) งบหน้าค่าพาหนะ

- ค่าสาธารณูปโภค ให้มีเอกสารประกอบฎีกาด้วย ดังนี้

(๑) ใบแจ้งหนี้

(๒) หลักฐานการนำส่ง เช่น ใบนำส่งไปรษณีย์ภัณฑ์ พัสดุไปรษณีย์

(๓) กรณีจ่ายเงินตรงไปก่อนให้ใช้ใบเสร็จรับเงินแนบด้วย

- ค่าซื้อทรัพย์สิน /จ้างทำของ ให้มีเอกสารประกอบฎีกาด้วย ดังนี้

(๑) สัญญา ซื้อทรัพย์สิน จ้างทำของ/หลักฐานการสั่งซื้อ/หลักฐานการสั่งจ้าง

(๒) ใบแจ้งหนี้ ใบส่งมอบทรัพย์สิน ใบส่งมอบงาน

(๓) เอกสารแสดงการตรวจรับทรัพย์สิน ตรวจรับงาน

- การยืมเงินตรงราชการ ให้มีเอกสารประกอบฎีกาด้วย ดังนี้

(๑) สัญญายืมเงิน ใบยืม

(๒) หลักฐาน ซึ่งแสดงว่าเป็นผู้มีหน้าที่ต้องปฏิบัติงาน เช่น คำสั่งเดินทางไปราชการ

- กรณีเป็นการยืมเงินสะสม ให้มีเอกสารประกอบ กาด้วยดังนี้

(๑) สัญญายืมเงินใบยืม

(๒) กรณียืมเงินสะสมที่ต้องได้รับอนุมัติจากสภาท้องถิ่น ให้มีรายงานการประชุมประกอบ

(๓) การยืมเงินสะสมกรณีฉุกเฉิน ที่มีสาธารถนภัยให้มีหนังสือที่ผู้ว่าราชการจังหวัดได้กำหนดวงเงินในการ

ยืมไว้

- เงินประกันสัญญา เงินประกันของ ให้มีเอกสารประกอบฎีกาด้วย ดังนี้

(๑) หนังสือแจ้งความประสงค์ขอเบิกเงินของผู้รับจ้าง

(๒) ใบเสร็จรับเงินประกันสัญญา/เงินประกันของ

- การเบิกจ่ายเงินอุดหนุนให้กับหน่วยงานอื่น ให้มีเอกสารประกอบฎีกาด้วย ดังนี้

(๑) กรณีเงินอุดหนุนให้กับกลุ่ม /ชุมชน ให้จัดทำบันทึกข้อตกลงระหว่าง อปท. กับตัวแทนของกลุ่ม/ชุมชน ที่
ขอรับเงินอุดหนุน ไม่น้อยกว่า ๓ คน

(๒) ให้หน่วยงานที่ขอรับเงินอุดหนุนออกใบเสร็จรับเงิน ให้กับอปท. สำหรับกลุ่ม/ชุมชน ให้จัดทำใบสำคัญ
รับเงินไว้เป็น หลักฐาน

(๓) เมื่อดำเนินการเสร็จเรียบร้อยแล้ว ให้รายงานผลการดำเนินงานและเงินเหลือจ่าย(ถ้ามี) ให้กับ
หน่วยงานที่อุดหนุน ทราบ

- การเบิกจ่ายเงินค่าพาหนะ โดยนารถยนต์ส่วนตัว ในการเดินทางไปราชการ จะเบิกจ่ายได้เมื่อได้รับอนุมัติจากผู้บริหาร ท้องถิ่น

- การจ่ายเงินยืม ผู้บริหารท้องถิ่นได้อนุมัติให้จ่ายเงินยืมตามสัญญาเงินยืมโดยมีเงื่อนไขดังนี้

(๑) มีงบประมาณเพื่อการนั้นแล้ว

(๒) ผู้ยืมได้ทำสัญญาการยืมเงินและรับรองว่าจะปฏิบัติตามระเบียบฯ

(๓) ผู้ยืมแต่ละรายจะต้องไม่มีเงินยืมค้างชำระแก่ อปท. และให้ยืมได้เฉพาะผู้มีหน้าที่ปฏิบัติงานเท่านั้น

- การส่งใช้เงินยืม

(๑) หมายเหตุจำนวนเงินและ วัน/เดือน/ปี ที่ส่งใช้ใน สัญญาเงินยืม

(๒) เก็บรักษาสัญญาการยืมเงิน เป็นเอกสารสำคัญ

(๓) รับคืนเป็นเงินสด ให้ออกใบเสร็จรับเงินให้แก่ผู้ยืม

(๔) บันทึกรายการส่งใช้เงินยืม ในทะเบียนเงินยืมและ ให้ผู้ยืมลงชื่อในทะเบียนเงินยืมที่ส่งใช้นั้น

(๕) ให้ผู้ยืมส่งใบสำคัญและเงินที่เหลือจ่าย(ถ้ามี)ภายในกำหนดระยะเวลา ดังนี้

๑. เดินทางไปประจำต่างสำนักงาน/กลับภูมิลำเนา ส่งใช้ภายใน ๓๐ วันนับจากวันที่ ได้รับเงิน

๒. เดินทางไปราชการอื่น ส่งใช้ภายใน๑๕วัน นับ จากวันที่กลับมาถึง

๓. เงินยืมนอกจากข้อ ๑ และ ข้อ๒ ส่งใช้ภายใน๓๐ วัน นับ จากวันที่ได้รับเงิน

ตามระเบียบกระทรวงมหาดไทยว่าด้วยการรับเงิน การเบิกจ่ายเงิน การฝากเงิน การเก็บรักษาเงิน และการตรวจเงินขององค์กรปกครองส่วนท้องถิ่น พ.ศ.๒๕๖๖ หมวด ๗ ข้อกำหนดในการจ่ายเงิน

๑.การจ่ายเงิน

- จ่ายเงิน/ก่อนนี้ผูกพันได้เฉพาะที่มีกฎหมาย ระเบียบข้อบังคับ/หนังสือสั่งการที่กระทรวงมหาดไทย กำหนดไว้

- การจ่ายเงินให้จ่ายเป็นเช็ค กรณีไม่อาจจ่ายเช็คได้ให้จัดทำใบถอนเงินฝากธนาคารเพื่อให้ธนาคารออกตัว แลกเงิน/โอนเงิน ผ่านธนาคาร

-การเขียนเช็คส่งจ่าย การจ่ายเงินกรณีซื้อ/เช่าทรัพย์สิน จ้างทำของ ให้ออกเช็คส่งจ่ายในนามของเจ้าหน้าที่ โดยขีดฆ่าคำว่า “หรือตามคำสั่ง” หรือ “หรือผู้ถือ” ออกและขีดคร่อม

- การจ่ายตามสิทธิที่พึงได้รับ หากมีความจำเป็นวงเงิน ต่ำกว่า ๕,๐๐๐ บาท ให้ออกเช็คในนาม ผู้อำนวยการกองคลัง โดย ชี้ตง่าคำว่า “หรือตามคำสั่ง” หรือ “หรือผู้ถือ” ออก ห้ามออกเช็คสั่งจ่ายเงินสด

- เจ้าหนี้ ผู้มีสิทธิรับเงินไม่มารับเช็ค ภายใน ๓๐ วันนับตั้งแต่วันสั่งจ่ายเช็ค ให้ออกเช็คเล็ก หากมีการยกเลิกเช็คดังกล่าว เกิน ๒ ครั้ง ต้องรายงานเหตุผลให้ผู้บริหารทราบ

๒. หลักฐานการจ่ายเงิน

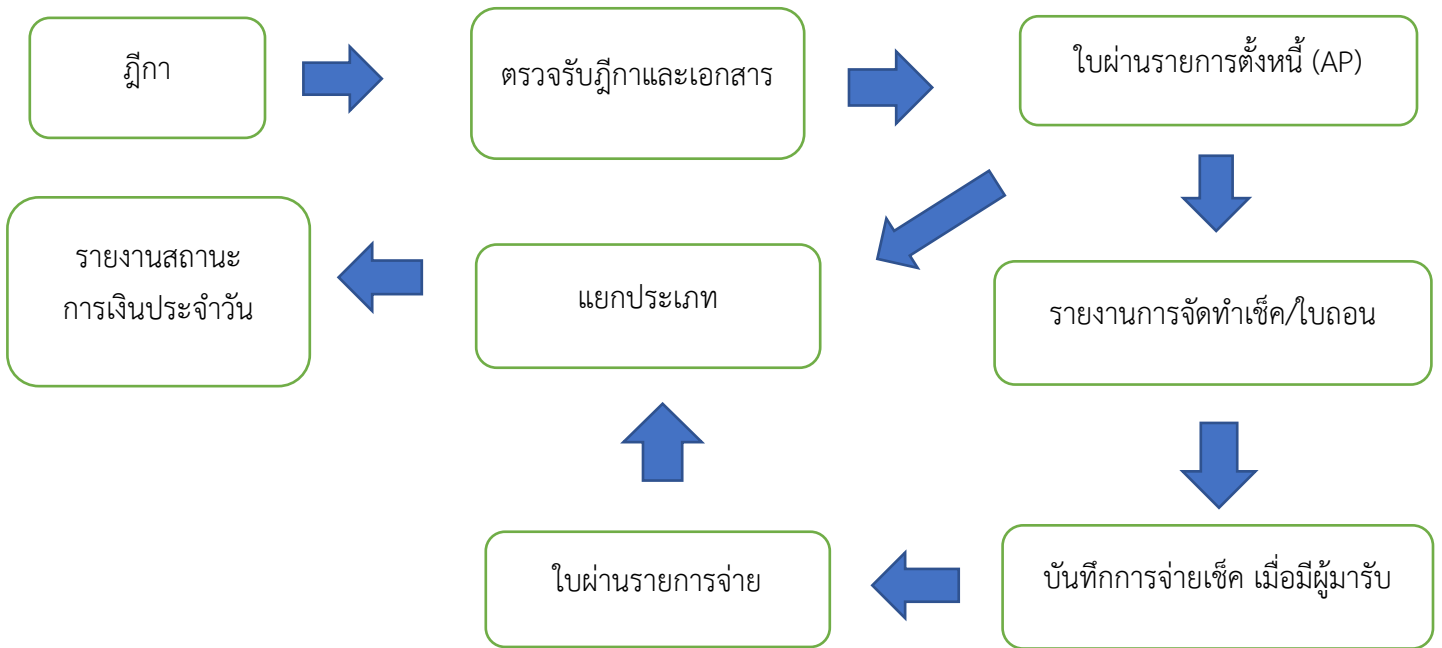
-การจ่ายเงินให้แก่เจ้าหนี้หรือผู้มีสิทธิรับเงินทุกรายการ ต้องมีหลักฐานการจ่ายไว้เพื่อประโยชน์ในการตรวจสอบ

-การเก็บรักษาหลักฐานการจ่ายซึ่งสำนักงานการตรวจเงินแผ่นดินยังไม่ได้ตรวจสอบไว้ในที่ปลอดภัย อย่าให้ชำรุด สูญหาย หรือเสียหายได้ และเมื่อได้ตรวจสอบแล้วก็ให้เก็บอย่างเอกสารธรรมดา

-การจ่ายเงินทุกรายการต้องมีการบันทึกรายการจ่ายเงินไว้ในระบบ e-LAAS และต้องตรวจสอบการจ่ายเงินกับหลักฐาน การจ่ายทุกสิ้นวัน

การจ่ายเงิน (กรณีไม่มีการจัดซื้อจัดจ้าง)

กระบวนการบันทึกบัญชี รายงานการเงิน และการตรวจสอบขององค์กรปกครองส่วนท้องถิ่น
ด้านการจ่ายเงิน



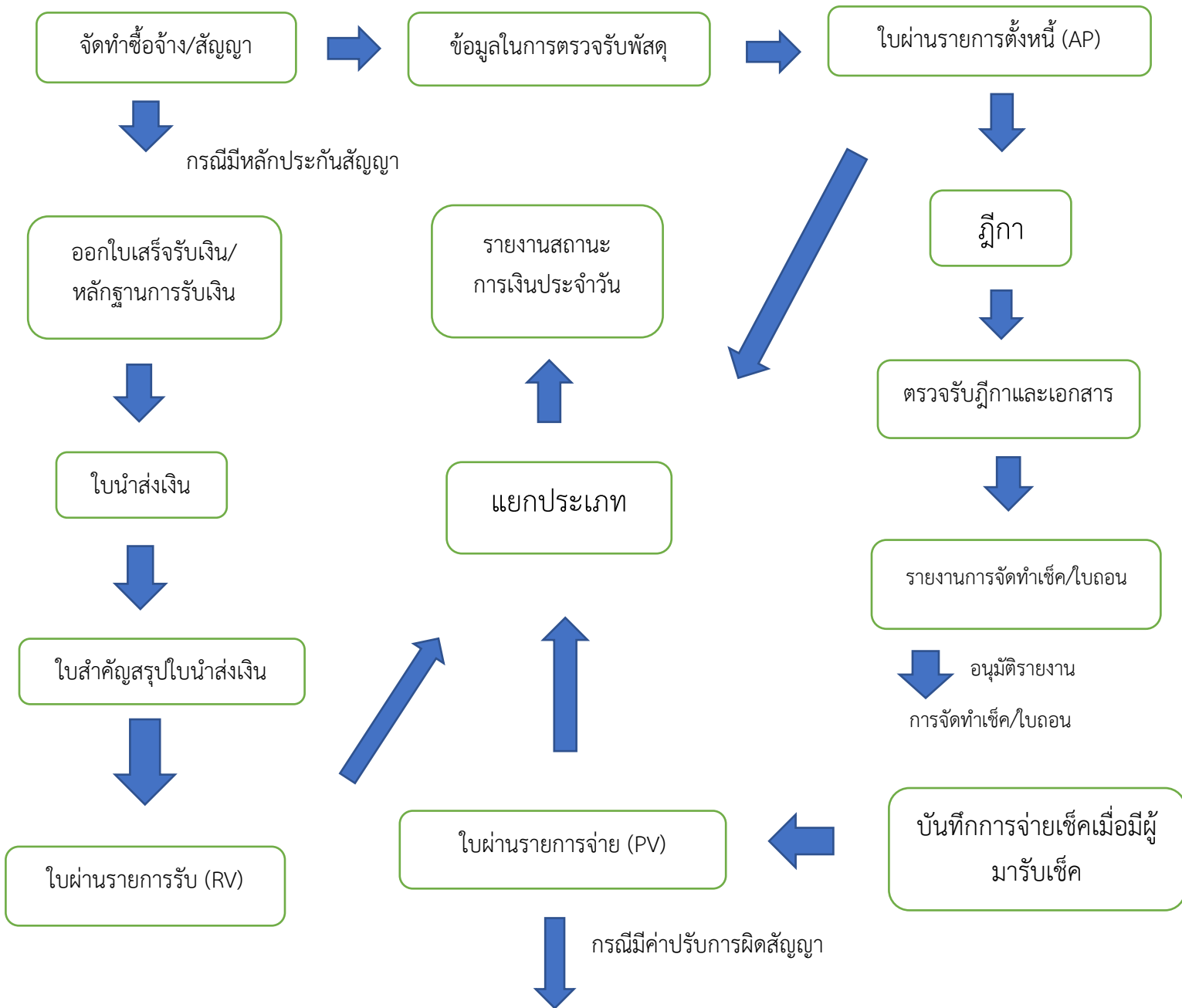
การจัดเรียงเอกสารเพื่อการตรวจสอบ

๑. ใบผ่านรายการจ่าย
๒. ฎีกา
๓. ใบผ่านรายการตั้งหนี้
๔. เอกสารประกอบการจ่ายเงิน

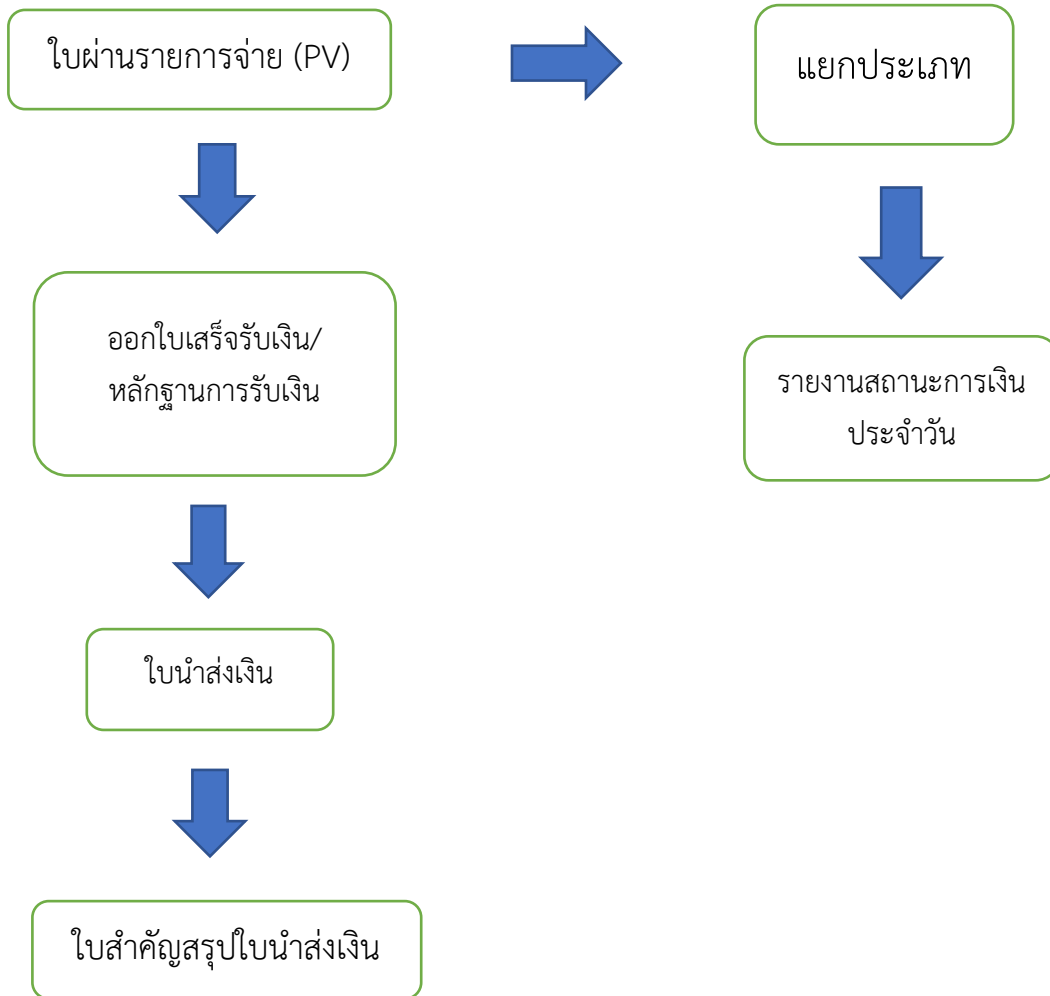
ระยะเวลาปฏิบัติงาน

๑. จัดทำฎีกาแล้วเสร็จภายใน ๑ วัน
๒. ตรวจรับฎีกาและเอกสาร ตรวจสอบเอกสาร จัดทำใบผ่านตั้งหนี้ ภายใน ๑ วันนับจากได้รับฎีกา
๓. จัดทำเช็คและรายงานจัดทำเช็ค ภายใน ๑ วันนับจากฎีกาอนุมัติ
๔. การจ่ายเช็คต้องแจ้งให้ผู้มารับเช็คภายใน ๑๕ วันนับจากวันที่เช็คอนุมัติ

การจ่ายเงิน (กรณีมีการจัดซื้อจัดจ้าง)



กรณีมีค่าปรับการผิดสัญญา



การจัดเรียงเอกสารเพื่อการตรวจสอบ

๑. ใบผ่านรายการจ่าย
๒. ฎีกา
๓. ใบผ่านรายการตั้งหนี้
๔. เอกสารประกอบการจ่ายเงิน

ระยะเวลาปฏิบัติงาน

๑. ตรวจรับพัสดุภายใน ๓ วันทำการนับจากผู้รับจ้างส่งมอบพัสดุ
๒. จัดทำฎีกาแล้วเสร็จภายใน ๑ วันนับจากได้รับเอกสารการตรวจรับพัสดุ
๓. ตรวจรับฎีกาและเอกสาร ตรวจสอบเอกสาร จัดทำใบผ่านตั้งหนี้ ภายใน ๑ วันนับจากได้รับฎีกา
๔. จัดทำเช็คและรายงานจัดทำเช็ค ภายใน ๑ วันนับจากฎีกาอนุมัติ
๕. การจ่ายเช็คต้องแจ้งให้ผู้มารับเช็คภายใน ๑๕ วันนับจากวันที่เช็คอนุมัติ

เงินสะสม

ตามระเบียบกระทรวงมหาดไทยว่าด้วยการรับเงิน การเบิกจ่ายเงิน การฝากเงิน การเก็บรักษาเงิน และการตรวจเงินขององค์กรปกครองส่วนท้องถิ่น พ.ศ.๒๕๖๖ หมวด ๘ เงินสะสม

-งบประมาณรายจ่ายประจำปีอนุมัติให้จ่ายได้แล้ว แต่ระยะเวลาสามเดือนแรกของปีงบประมาณ มีรายได้ไม่เพียงพอที่จะ เดินการตามงบประมาณอาจนำเงินสะสมทดรองจ่ายไปพลางก่อนได้

-การใช้จ่ายเงินสะสมดำเนินการได้ โดยได้รับอนุมัติจากสภาเทศบาลตำบลท่าช้างคล้องภายใต้เงื่อนไข ดังต่อไปนี้

(๑) ให้กระทำได้เฉพาะภารกิจซึ่งอยู่ในอำนาจหน้าที่ของเทศบาลตำบลท่าช้างคล้อง ซึ่งเป็นค่าครุภัณฑ์ ค่าที่ดินและสิ่งก่อสร้าง

(๒) ได้ส่งเงินสมทบกองทุนส่งเสริมกิจการขององค์กรปกครองส่วนท้องถิ่นแต่ละประเภทตามระเบียบแล้ว

(๓) ให้กันเงินสะสมสำรองจ่ายเป็นค่าใช้จ่ายด้านบุคลากรไม่น้อยกว่าสามเดือนและกันไว้อีกหนึ่งร้อยละสิบห้าของงบประมาณ รายจ่ายประจำปีเพื่อเป็นค่าใช้จ่ายกรณีที่มีสาธารณภัยเกิดขึ้น เมื่อได้กันเงินสะสมสำรองจ่ายเป็นค่าใช้จ่ายด้านบุคลากร และค่าใช้จ่ายกรณีที่มีสาธารณภัยเกิดขึ้นแล้ว องค์การบริหารส่วนจังหวัดและเทศบาลนครต้องมีเงินสะสมคงเหลือไม่ต่ำกว่าสิบล้านบาท เทศบาลเมือง เทศบาลตำบล และองค์การบริหารส่วนตำบลต้องมีเงินสะสมคงเหลือไม่ต่ำกว่าห้าล้านบาท

(๔) เมื่อได้รับอนุมัติให้ใช้จ่ายเงินสะสมแล้ว องค์กรปกครองส่วนท้องถิ่นต้องดำเนินการก่องหนผู้กผันให้เสร็จสิ้นภายใน ระยะเวลาไม่เกินหนึ่งปีถัดไปหากไม่ดำเนินการภายในระยะเวลาที่กำหนด ให้การใช้จ่ายเงินสะสมนั้นเป็นอันพับไป

-กรณีทั้งงบประมาณรายจ่ายประกาศใช้บังคับแล้ว มีค่าใช้จ่ายด้านบุคลากร เพิ่มขึ้นในระหว่างปีงบประมาณ หากมีงบประมาณไม่เพียงพอที่จะจ่ายหรือไม่ได้ ตั้งงบประมาณเพื่อการนั้นไว้ ให้องค์กรปกครองส่วนท้องถิ่นจ่ายขาดเงินสะสมได้ โดยได้รับ อนุมัติจากผู้บริหารท้องถิ่น ในกรณีดังต่อไปนี้

(๑) มีการรับโอน เลื่อนระดับ เลื่อนขั้นเงินเดือนพนักงานส่วนท้องถิ่น

(๒) เบิกเงินให้ ผู้บริหารท้องถิ่น ผู้ช่วยผู้บริหารท้องถิ่น สมาชิกสภาท้องถิ่น เลขานุการผู้บริหารท้องถิ่น เลขานุการสภา ท้องถิ่น ที่ปรึกษาผู้บริหารท้องถิ่น พนักงาน ส่วนท้องถิ่น ตลอดจนลูกจ้างและพนักงานจ้าง ขององค์กรปกครองส่วน ท้องถิ่น ซึ่งมีสิทธิ ได้รับเงินตามกฎหมายหรือระเบียบที่เกี่ยวข้อง (๓) ค่าใช้จ่ายตาม (๑) และหรือ (๒) ให้ถือเป็นรายจ่ายในปีงบประมาณนั้น

- ในกรณีฉุกเฉินที่มีสาธารณภัยเกิดขึ้น ให้นายกเทศมนตรีตำบลท่าช้างคล้องอนุมัติให้จ่ายขาดเงินสะสมได้ตามความจำเป็น ในขณะนั้น โดยให้คำนึงถึงฐานะการเงินการคลังของเทศบาลตำบลเวียงป่าเป้า

- กองคลังจัดทำรายงานเงินสะสม ณ วันสิ้นเดือนมีนาคมและกันยายน ตามแบบรายงานที่กรมส่งเสริมการปกครองท้องถิ่น กำหนดส่งให้สำนักงานส่งเสริมการปกครองท้องถิ่นจังหวัดตรวจสอบแล้วรายงานให้ผู้ว่าราชการจังหวัดทราบภายใน เดือนเมษายนและตุลาคมของทุกปี

การตรวจเงิน

ตามระเบียบกระทรวงมหาดไทยว่าด้วยการรับเงิน การเบิกจ่ายเงิน การฝากเงิน การเก็บรักษาเงิน และการตรวจเงินขององค์กรปกครองส่วนท้องถิ่น พ.ศ.๒๕๖๖ หมวด ๑๐ การตรวจเงิน

-กองคลัง เทศบาลตำบลท่าช้างคล้องจัดทำบัญชีและทะเบียนรายจ่าย รวมทั้งสรรพบัญชีหรือทะเบียนอื่นใดตามที่กรม ส่งเสริมการปกครองท้องถิ่นกำหนดการจัดทำบัญชีโดยระบบบัญชีคอมพิวเตอร์ขององค์กรปกครองส่วนท้องถิ่น อย่างน้อยประกอบด้วยระบบการทำงาน ๔ ระบบ ดังนี้

(๑) ระบบงบประมาณ ประกอบด้วย การจัดทำข้อบัญญัติงบประมาณรายจ่าย ประจำปี ข้อบัญญัติงบประมาณรายจ่าย เพิ่มเติม เทศบัญญัติงบประมาณรายจ่ายประจำปี หรือเทศบัญญัติงบประมาณรายจ่ายเพิ่มเติม การโอน และการแก้ไข เปลี่ยนแปลงคำชี้แจง งบประมาณ รวมทั้งการควบคุมงบประมาณและรายงานยอดงบประมาณคงเหลือ

(๒) ระบบรายรับ ประกอบด้วย การรับเงินทุกประเภท รวมทั้งการออก ใบเสร็จรับเงิน และหลักฐานการรับเงิน รายงาน และทะเบียนต่าง ๆ ที่เกี่ยวข้อง

(๓) ระบบรายจ่าย ประกอบด้วย การก่องหนี่ผูกพันและการเบิกจ่ายเงิน รวมทั้ง การจัดทำฎีกา รายงานและทะเบียนต่าง ๆ ที่เกี่ยวข้อง

(๔) ระบบบัญชี ประกอบด้วย การจัดทำบัญชีและทะเบียนต่าง ๆ รวมทั้ง การจัดทำรายงานการเงินขององค์กรปกครอง ส่วนท้องถิ่น

-ให้ผู้อำนวยการกองคลังทำรายงานรายรับจริงและรายจ่ายจริงตามงบประมาณรายจ่ายและงบทดลองเป็นรายเดือนเสนอ ปลัดเทศบาลตำบลท่าช้างคล้องเพื่อนำเสนอนายกเทศมนตรีตำบลท่าช้างคล้องเป้าเพื่อทราบในฐานะหัวหน้าผู้บังคับบัญชา และ ส่งสำเนาให้ผู้ว่าราชการจังหวัด

- ให้ผู้อำนวยการกองคลังจัดทำรายงานการเงิน ตามแบบที่กระทรวงการคลังกำหนด เพื่อส่งให้สำนักงานการตรวจเงินแผ่นดินตรวจสอบภายในเก้าสิบวันนับแต่วันสิ้นปี พร้อมส่งให้กระทรวงการคลังด้วย และส่งสำเนาให้ผู้ว่าราชการ จังหวัด