



# คู่มือปฏิบัติงานการตรวจสอบภายใน

นางปัทมินี พรหมโคตร

ตำแหน่ง นักวิชาการตรวจสอบภายใน

หน่วยตรวจสอบภายใน  
เทศบาลตำบลท่าช้างคลอง

## สารบัญ

หน้า

บทนำ

## บทที่ ๑ หลักการทั่วไปเกี่ยวกับการตรวจสอบภายใน

- ความหมาย ๑
- ความสำคัญและประโยชน์ของการตรวจสอบภายใน ๑
- วัตถุประสงค์และขอบเขตของงานตรวจสอบภายใน ๒
- ประเภทของการตรวจสอบภายใน ๓
- ความรับผิดชอบและอำนาจหน้าที่ของผู้ตรวจสอบภายใน ๕
- มาตรฐานการปฏิบัติงานตรวจสอบภายใน ๕
- จริยธรรมของผู้ตรวจสอบภายใน ๗
- คุณสมบัติของผู้ตรวจสอบภายใน ๘

## บทที่ ๒ โครงสร้างหน่วยตรวจสอบภายใน เทศบาลเมืองคอหงส์

- โครงสร้างองค์กรหน่วยตรวจสอบภายใน ๙
- โครงสร้างบุคลากรหน่วยตรวจสอบภายใน ๑๐

## บทที่ ๓ กฎบัตร นโยบาย กรอบคุณธรรมของหน่วยตรวจสอบภายใน

- กฎบัตรตรวจสอบภายใน ๑๑
- นโยบายการตรวจสอบภายใน ๑๕
- กรอบคุณธรรมของหน่วยตรวจสอบภายใน ๑๖

## บทที่ ๔ กระบวนการขั้นตอนปฏิบัติงานตรวจสอบภายใน เทศบาลเมืองคอหงส์

- การวางแผนตรวจสอบ ๑๘
- การปฏิบัติงานตรวจสอบ ๑๙
- การจัดทำรายงานและติดตามผล ๒๗

ภาคผนวก

## บทนำ

คู่มือการตรวจสอบภายในนี้จัดทำเป็นแนวทาง (Guideline) ในการศึกษาทำความเข้าใจเกี่ยวกับงานตรวจสอบภายในและแนวทางในการปฏิบัติงานตรวจสอบภายในเบื้องต้น โดยรวบรวมเนื้อหาสาระจากหนังสือ ตำราทางวิชาการ และเอกสารต่างๆเกี่ยวกับการตรวจสอบภายใน ทั้งของภาครัฐและภาคเอกชนแล้วนำมาประยุกต์ให้เหมาะสมกับเทศบาลตำบลท่าช้างคล้อย และคู่มือนี้เป็นแนวทางที่หน่วยตรวจสอบภายใน เทศบาลตำบลท่าช้างคล้อย ใช้ปฏิบัติงาน ซึ่งเนื้อหาของคู่มือเริ่มต้นจากหลักการ ตรวจสอบภายใน เพื่อให้มีความรู้เบื้องต้นเกี่ยวกับความหมาย ความสำคัญ ประโยชน์ และวัตถุประสงค์ของการตรวจสอบภายใน ประเภทของการตรวจสอบภายใน รวมถึงการแนะนำให้ทราบความรับผิดชอบ อำนาจหน้าที่และคุณสมบัติของผู้ที่จะมาทำหน้าที่ด้านการตรวจสอบภายใน กรอบการปฏิบัติงาน มาตรฐานการปฏิบัติงานและจริยธรรมของผู้ตรวจสอบภายใน ซึ่งถือเป็นคัมภีร์สำคัญในการปฏิบัติงาน นอกจากนี้ยังให้ทราบถึงโครงสร้างองค์การงานตรวจสอบภายในขององค์กรปกครองส่วนท้องถิ่น กระบวนการและขั้นตอนในการปฏิบัติงานตรวจสอบภายใน รวมถึงการประเมินผลการปฏิบัติงานตรวจสอบภายใน ทั้งนี้ เพื่อให้ผู้ตรวจสอบภายในขององค์กรปกครองส่วนท้องถิ่น และผู้ที่เกี่ยวข้องมีความเข้าใจที่ถูกต้อง และสามารถนำหลักการปฏิบัติงานตรวจสอบภายในไปประยุกต์ใช้กับการตรวจสอบได้อย่างมีประสิทธิภาพ ประสิทธิผล และเกิดความคุ้มค่าต่อไป อันจะส่งเสริมให้ทางราชการมีระบบการตรวจสอบภายในที่เข้มแข็ง มีความโปร่งใสในการปฏิบัติงาน (Transparency) สอดคล้องกับแนวทางการบริหารจัดการบ้านเมืองที่ดี (Good Governance) และทำให้เกิดการพัฒนาที่ยั่งยืนต่อไป

หัวหน้าหน่วยตรวจสอบภายใน  
เทศบาลตำบลท่าช้างคล้อย

ผู้จัดทำ

## บทที่ ๑

### หลักการทั่วไปเกี่ยวกับการตรวจสอบภายใน

การตรวจสอบภายในเป็นเครื่องมือหรือกลไกที่สำคัญของฝ่ายบริหาร ในการประเมินผลสัมฤทธิ์ของการดำเนินงาน และระบบการควบคุมภายในขององค์กร ทั้งนี้ ปัจจัยสำคัญประการหนึ่งที่จะทำให้งานตรวจสอบภายในประสบความสำเร็จ คือผู้บริหารสามารถนำผลผลิตของงานตรวจสอบภายในไปใช้ในการบริหารงานได้อย่างมีประสิทธิภาพ ช่วยให้เกิดมูลค่าเพิ่มและความสำเร็จแก่องค์กร ฉะนั้น เพื่อให้เกิดประโยชน์สูงสุดดังกล่าว ผู้รับผิดชอบการปฏิบัติงานตรวจสอบภายในอันได้แก่ ผู้ตรวจสอบภายใน หรือผู้ที่ได้รับมอบหมายให้ปฏิบัติงานด้านการตรวจสอบภายใน ควรมีความเข้าใจถึงภาพรวมเกี่ยวกับการตรวจสอบภายใน มีความรู้ในหลักการและวิธีการตรวจสอบภายใน รวมทั้งต้องปฏิบัติงานให้เป็นไปตามมาตรฐานการตรวจสอบภายในที่ยอมรับโดยทั่วไป ทั้งจากหลักการสากล และตามที่กำหนดโดยหน่วยงานกลางที่เกี่ยวข้องของทางราชการเพื่อให้ผู้ปฏิบัติหน้าที่ดังกล่าวสามารถเลือกใช้เทคนิคแนวทางการตรวจสอบที่เหมาะสมกับภารกิจและสภาพแวดล้อมขององค์กร

#### ความหมายของการตรวจสอบภายใน

**การตรวจสอบภายใน** หมายถึง กิจกรรมการให้ความเชื่อมั่นและการให้คำปรึกษาอย่างเที่ยงธรรมและเป็นอิสระ ซึ่งจัดให้มีขึ้นเพื่อเพิ่มคุณค่าและปรับปรุงการปฏิบัติงานของหน่วยงานของรัฐให้ดีขึ้น และจะช่วยให้หน่วยงานของรัฐบรรลุถึงเป้าหมายและวัตถุประสงค์ที่กำหนดไว้ด้วยการประเมินและปรับปรุงประสิทธิผลของกระบวนการบริหารความเสี่ยง การควบคุม และการกำกับดูแลอย่างเป็นระบบ (ที่มา : The Institute of Internal Auditors : IIA)

**งานบริการให้ความเชื่อมั่น** (Assurance Services) หมายถึง การตรวจสอบหลักฐานต่าง ๆ อย่างเที่ยงธรรม เพื่อให้ได้มาซึ่งการประเมินผลอย่างอิสระ โดยการปรับปรุงประสิทธิภาพในกระบวนการกำกับดูแล การบริหารความเสี่ยง และการควบคุมของหน่วยงานของรัฐ เช่น การตรวจสอบงบการเงิน ผลการดำเนินงาน การปฏิบัติตามกฎ หลักเกณฑ์และข้อบังคับความมั่นคงปลอดภัยของระบบต่าง ๆ และการตรวจสอบความถูกต้องและเชื่อถือได้ของข้อมูลทางการเงินการบัญชี เป็นต้น

**งานบริการให้คำปรึกษา** (Consulting Services) หมายถึง การบริการให้คำปรึกษาแนะนำและบริการอื่น ๆ ที่เกี่ยวข้อง โดยลักษณะงานและขอบเขตของงานจะจัดทำข้อตกลงร่วมกับผู้รับบริการและมีจุดประสงค์ เพื่อเพิ่มคุณค่าให้กับหน่วยงานของรัฐ โดยการปรับปรุงกระบวนการกำกับดูแล การบริหารความเสี่ยง และการควบคุมของหน่วยงานของรัฐให้ดีขึ้น เช่น การให้คำปรึกษาแนะนำ ในเรื่องความคล่องตัวในการดำเนินงาน การออกแบบระบบงาน วิธีการต่าง ๆ ในการปฏิบัติงานและการฝึกอบรม เป็นต้น

#### ความสำคัญและประโยชน์ของการตรวจสอบภายใน

การตรวจสอบภายใน เป็นการให้บริการข้อมูลแก่ฝ่ายบริหาร และเป็นหลักประกันขององค์กรในด้านการประเมินประสิทธิผลและประสิทธิภาพของระบบการควบคุมภายในที่เหมาะสม ทั้งในด้านการเงินและการบริหารงาน เพื่อส่งเสริมการปฏิบัติงานให้บรรลุวัตถุประสงค์และเป้าหมายขององค์กร โดยการเสนอรายงานเกี่ยวกับกิจกรรมการเพิ่มมูลค่าขององค์กร รวมทั้งการเป็นผู้ให้คำปรึกษากับฝ่ายบริหารในการปรับปรุงประสิทธิภาพการทำงานเพื่อเพิ่มประสิทธิผล และดูแลให้มีการใช้ทรัพยากรอย่างประหยัดและคุ้มค่า ซึ่งการตรวจสอบภายในมีส่วนผลักดันความสำเร็จดังกล่าว ดังนี้

๑. ส่งเสริมให้เกิดกระบวนการกำกับดูแลที่ดี (Good Governance) และความโปร่งใสในการปฏิบัติงาน (Transparency) ป้องกันการประพฤติมิชอบหรือการทุจริต และเป็นการลดความเสี่ยงที่อาจเกิดขึ้นจนทำให้การดำเนินงานไม่บรรลุวัตถุประสงค์

๒. ส่งเสริมให้เกิดการบันทึกบัญชีและรายงานตามหน้าที่ความรับผิดชอบ (Accountability and Responsibility) ทำให้องค์กรได้ข้อมูลหรือรายงานตามหน้าที่ที่รับผิดชอบ และเป็นพื้นฐานของหลักความโปร่งใส (Transparency) และความสามารถตรวจสอบได้ (Audit ability)

๓. ส่งเสริมให้เกิดประสิทธิภาพและประสิทธิผลของการปฏิบัติงาน (Efficiency and Effectiveness of Performance) ขององค์กร เนื่องจากการตรวจสอบภายในเป็นการประเมิน วิเคราะห์ เปรียบเทียบข้อมูลทุกด้านในการปฏิบัติงาน จึงเป็นข้อมูลที่สำคัญที่ช่วยปรับปรุงระบบงานให้สะดวก รัดกุม ลดขั้นตอนที่ซ้ำซ้อนและให้เหมาะสมกับสถานการณ์ตลอดเวลา ช่วยลดเวลาและค่าใช้จ่าย เป็นสื่อกลางระหว่างผู้บริหารและผู้ปฏิบัติงานในการประสานและลดปัญหาความไม่เข้าใจในนโยบาย

๔. เป็นมาตรการถ่วงดุลแห่งอำนาจ (Check and Balance) ส่งเสริมให้เกิดการจัดสรรการใช้ทรัพยากรขององค์กรเป็นไปอย่างเหมาะสมตามลำดับความสำคัญ เพื่อให้ได้ผลงานที่เป็นประโยชน์สูงสุดต่อองค์กร

๕. ให้สัญญาณเตือนภัยล่วงหน้า (Warning Signals) ของการประพฤติมิชอบหรือการทุจริตในองค์กร ลดโอกาสความร้ายแรงและความเสี่ยงที่อาจเกิดขึ้น รวมทั้งเพื่อเพิ่มโอกาสของความสำเร็จของงาน

### วัตถุประสงค์และขอบเขตการตรวจสอบภายใน

วัตถุประสงค์ของการตรวจสอบภายใน คือ การปฏิบัติงานโดยอิสระปราศจากการแทรกแซงในการทำหน้าที่ตรวจสอบและประเมินผลการดำเนินงานกิจกรรมต่าง ๆ ภายในองค์กร ด้วยการปฏิบัติงานเกี่ยวกับการวิเคราะห์ ประเมิน ให้คำปรึกษา ให้ข้อมูลและข้อเสนอแนะ เพื่อสนับสนุนผู้ปฏิบัติงานทุกระดับขององค์กรสามารถปฏิบัติหน้าที่และดำเนินงานเป็นไปตามกฎหมาย ระเบียบ ข้อบังคับที่เกี่ยวข้องอย่างมีประสิทธิภาพยิ่งขึ้น ผลการดำเนินงานตรวจสอบภายในจะอยู่ในรูปของรายงานผลที่มีประโยชน์ต่อการตัดสินใจของผู้บริหาร รวมถึงการสนับสนุนให้มีการควบคุมภายในที่มีประสิทธิภาพภายใต้ค่าใช้จ่ายที่เหมาะสม

ขอบเขตของงานตรวจสอบภายใน ประกอบด้วย

๑. ประเมินความมีประสิทธิภาพและประสิทธิผลของการดำเนินงานในหน้าที่ของหน่วยรับตรวจ เสนอแนะการปรับปรุงการบริหารความเสี่ยง การควบคุม และการกำกับดูแลอย่างต่อเนื่อง

๒. สอบทานระบบการปฏิบัติงานตามกฎหมาย ระเบียบ และข้อบังคับหรือมติคณะรัฐมนตรีที่เกี่ยวข้องกับการดำเนินงาน รวมทั้งข้อกำหนดอื่นของหน่วยงานของรัฐ

๓. สอบทานความถูกต้องและเชื่อถือได้ของข้อมูลการดำเนินงานและการเงินการคลัง

๔. ตรวจสอบระบบการดูแลรักษา และความปลอดภัยของทรัพย์สินของหน่วยรับตรวจให้มีความเหมาะสมกับประเภทของทรัพย์สินนั้น

๕. วิเคราะห์และประเมินความมีประสิทธิภาพ ประหยัดและคุ้มค่าในการใช้ทรัพยากร

### ประเภทของการตรวจสอบภายใน

ลักษณะการดำเนินงานของแต่ละองค์กรที่มีความหลากหลายแตกต่างกัน ทำให้จำเป็นต้องใช้วิธีปฏิบัติการตรวจสอบให้เหมาะสม เพื่อให้มั่นใจว่างานตรวจสอบภายในครอบคลุมถึงกิจกรรมต่าง ๆ ในองค์กร โดยมีวัตถุประสงค์เพื่อให้ทราบถึงจุดอ่อน จุดแข็งของการบริหารงาน ระบบการควบคุมภายใน ความถูกต้องเชื่อถือได้ของข้อมูลทางบัญชีและการเงิน การควบคุมดูแลและการใช้ทรัพยากร การปฏิบัติตามระเบียบคำสั่ง การประเมินประสิทธิผล ประสิทธิภาพและความประหยัดในการจัดการและการบริหารงานของ

ผู้บริหารในองค์กร จากนั้นจึงรวบรวมข้อบกพร่องต่าง ๆ ทำรายงานเสนอแนะฝ่ายบริหาร เพื่อพิจารณาสั่งการแก้ไขปรับปรุงต่อไป

วัตถุประสงค์และเป้าหมายของการตรวจสอบแต่ละระบบงาน หรือแต่ละกิจกรรมจะมีส่วนสำคัญในการกำหนดวิธีการตรวจสอบ และสามารถแยกประเภทของการตรวจสอบภายในที่ใช้กันโดยทั่วไปเป็น ๔ ประเภท ดังนี้

#### ๑.๑ การตรวจสอบการเงิน (Financial Audit)

หมายถึง การตรวจสอบความถูกต้องความครบถ้วน และความเชื่อถือได้ของข้อมูลการเงิน และรายงานการเงิน การตรวจสอบการปฏิบัติตามมาตรฐานการบัญชี นโยบายการบัญชี กฎหมาย ระเบียบ ข้อบังคับ หลักเกณฑ์ ประกาศที่เกี่ยวข้อง รวมถึงการประเมินความเสี่ยง ระบบการควบคุมภายใน และความเป็นไปได้ที่จะเกิดข้อผิดพลาดและการทุจริตด้านการเงินการบัญชี

#### ๑.๒ การตรวจสอบการปฏิบัติตามกฎข้อระเบียบ (Compliance Audit)

หมายถึง การตรวจสอบการปฏิบัติตามกฎหมาย ระเบียบ ข้อบังคับ หลักเกณฑ์ ประกาศ มติ คณะรัฐมนตรี รวมถึงมาตรฐาน แนวปฏิบัติ และนโยบายที่กำหนดไว้

#### ๑.๓ การตรวจสอบการดำเนินงาน (Performance Audit)

หมายถึง การตรวจสอบความประหยัด ความมีประสิทธิภาพ ความมีประสิทธิภาพ และความคุ้มค่าของกิจกรรมที่ตรวจสอบ

#### ๑.๔ การตรวจสอบอื่น ๆ

หมายถึง การตรวจสอบนอกเหนือจาก ข้อ ๑-๓ เช่น การตรวจสอบความมั่นคงปลอดภัยของเทคโนโลยีสารสนเทศ การตรวจสอบพิเศษ ตามที่ได้รับมอบหมายเป็นกรณีพิเศษ

### ความรับผิดชอบและอำนาจหน้าที่ของผู้ตรวจสอบภายใน

งานตรวจสอบภายในเป็นลักษณะงานสนับสนุน ผู้รับผิดชอบในการปฏิบัติหน้าที่งานตรวจสอบจึงไม่ควรมียอำนาจสั่งการหรือมีอำนาจบริหารงานในสายงานที่ตรวจสอบ และต้องมีความเป็นอิสระในกิจกรรมที่ตนตรวจสอบ เพื่อให้การปฏิบัติงานเป็นไปอย่างอิสระทั้งในการปฏิบัติงานและทัศนคติของผู้ตรวจสอบ ความเป็นอิสระมีองค์ประกอบที่สำคัญ ๒ ส่วน ได้แก่

๑. สถานภาพในองค์กรของผู้ตรวจสอบภายใน และความสนับสนุนที่ผู้ตรวจสอบภายในได้รับจากฝ่ายบริหาร นับว่าเป็นปัจจัยที่สำคัญยิ่งที่ส่งผลกระทบต่อระดับคุณภาพ และคุณค่าของบริการที่ผู้ตรวจสอบภายในจะให้แก่ฝ่ายบริหาร ผู้ตรวจสอบภายในจะขึ้นตรงต่อผู้บริหารสูงสุด เพื่อที่จะสามารถปฏิบัติงานได้ในขอบเขตที่กว้าง และเพื่อให้ข้อตรวจพบ ข้อเสนอแนะต่าง ๆ จะได้รับการพิจารณาสั่งการให้บังเกิดผลได้อย่างมีประสิทธิภาพเพียงพอ

การกำหนดสายการบังคับบัญชาให้ขึ้นตรงต่อผู้บริหารสูงสุด จะทำให้ผู้ตรวจสอบภายในมีอิสระในการตรวจสอบ และทำให้สามารถเข้าถึงเอกสาร หลักฐาน และทรัพยากรต่าง ๆ รวมทั้งบุคคลที่เกี่ยวข้องกับการปฏิบัติงานที่ต้องได้รับการตรวจสอบ

๒. ผู้ตรวจสอบภายในไม่ควรเข้าไปมีส่วนได้เสีย หรือส่วนร่วมในการปฏิบัติงานขององค์กร ในกิจกรรมที่ผู้ตรวจสอบภายในต้องตรวจสอบหรือประเมินผล ผู้ตรวจสอบภายในต้องมีความเป็นอิสระทั้งในการปฏิบัติงานและการเสนอความเห็นในการตรวจสอบ ดังนั้น จึงสมควรเป็นกรรมการในคณะกรรมการใด ๆ ขององค์กร หรือหน่วยงานในสังกัดอันมีผลกระทบต่อความเป็นอิสระในการปฏิบัติงานและการเสนอความเห็น

### มาตรฐานการปฏิบัติงานตรวจสอบภายใน

การตรวจสอบภายในนับเป็นวิชาชีพสาขาหนึ่งที่มีมาตรฐานในการปฏิบัติงาน โดยมีมาตรฐานสากลที่กำหนดโดยสถาบันวิชาชีพ เรียกว่า สถาบันผู้ตรวจสอบภายใน (The Institute of Internal

Auditors ; IIA) ทำหน้าที่กำกับดูแลการตรวจสอบภายในระหว่างประเทศ สำนักงานใหญ่ตั้งที่รัฐฟลอริดา ประเทศสหรัฐอเมริกา โดยมีสมาชิก (Charter) จากประเทศต่าง ๆ รวมทั้งประเทศไทย ทั้งนี้ ในภาคราชการไทย กระทรวงการคลัง โดยกรมบัญชีกลางซึ่งเป็นหน่วยงานกลางด้านการตรวจสอบภายใน ได้กำหนดมาตรฐานการตรวจสอบภายในและจริยธรรม เพื่อให้ผู้ตรวจสอบภายในภาคราชการถือปฏิบัติ

มาตรฐานการตรวจสอบภายใน เป็นการกำหนดข้อปฏิบัติหลัก ๆ ของการปฏิบัติงานตรวจสอบภายใน ประกอบด้วยมาตรฐานด้านคุณสมบัติและมาตรฐานการปฏิบัติงาน ซึ่งมีเนื้อหาโดยสรุปดังนี้

#### ๑. มาตรฐานด้านคุณสมบัติ ประกอบด้วย

๑) การกำหนดถึงวัตถุประสงค์ อำนาจหน้าที่ ความรับผิดชอบของงานตรวจสอบ หน่วยตรวจสอบภายในต้องกำหนดวัตถุประสงค์ อำนาจหน้าที่ และความรับผิดชอบในการปฏิบัติงานตรวจสอบภายในอย่างเป็นทางการไว้ในกฎบัตรการตรวจสอบภายใน เพื่อใช้เป็นกรอบอ้างอิง และเป็นแนวทางปฏิบัติงานที่สำคัญของหน่วยตรวจสอบภายใน

๒) การกำหนดถึงความเป็นอิสระและความเที่ยงธรรม การปฏิบัติงานตรวจสอบภายในต้องมีความเป็นอิสระและผู้ตรวจสอบภายในต้องปฏิบัติหน้าที่ด้วยความเที่ยงธรรม

๓) ความเชี่ยวชาญ และความระมัดระวังรอบคอบเยี่ยงผู้ประกอบวิชาชีพ การปฏิบัติงานตรวจสอบภายในต้องกระทำด้วยความเชี่ยวชาญและความระมัดระวังรอบคอบเยี่ยงผู้ประกอบวิชาชีพ

๔) การประกันและการปรับปรุงคุณภาพงาน หัวหน้าหน่วยตรวจสอบภายในต้องปรับปรุงและรักษาคุณภาพของงานตรวจสอบภายใน โดยมีการปรับปรุงคุณภาพงานตรวจสอบภายในให้ครอบคลุมทุกด้าน

#### ๒. มาตรฐานการปฏิบัติงาน ประกอบด้วย

๑) การบริหารงานตรวจสอบภายใน หัวหน้าหน่วยงานตรวจสอบภายในต้องบริหารงานตรวจสอบภายในอย่างมีประสิทธิภาพ มีประสิทธิภาพ เพื่อให้งานตรวจสอบภายในสามารถสร้างคุณค่าเพิ่มให้กับองค์กร

๒) ลักษณะของงานตรวจสอบภายใน งานตรวจสอบภายใน คือ การประเมินเพื่อเพิ่มคุณค่าและปรับปรุงการปฏิบัติงานขององค์กรให้ถึงเป้าหมายที่วางไว้ และปรับปรุงประสิทธิภาพของการบริหารความเสี่ยง โดยการควบคุมและการกำกับดูแล

๓) การวางแผนการปฏิบัติงานตรวจสอบภายใน ผู้ตรวจสอบภายในควรจัดทำแผนการปฏิบัติงานตามภารกิจที่ได้รับมอบหมายทั้งในด้าน การให้หลักประกันและการให้คำปรึกษา โดยควรคำนึงถึง

- วัตถุประสงค์ของงานและวิธีการดำเนินงานตรวจสอบภายใน อันจะทำให้การปฏิบัติงานบรรลุผล

- ความเสี่ยงที่สำคัญ ๆ ที่มีผลกระทบต่อความสำเร็จ และความเสี่ยงที่อยู่ในระดับที่ยอมรับได้

- ความเพียงพอและความมีประสิทธิภาพของกิจกรรมการบริหารความเสี่ยง และระบบการควบคุม เมื่อเปรียบเทียบกับกรอบการปฏิบัติงาน กฎ ระเบียบ ข้อบังคับที่เกี่ยวข้อง

- โอกาสในการปรับปรุงกิจกรรมการบริหารความเสี่ยงและระบบการควบคุมภายในให้ดีขึ้น

๔) การปฏิบัติงานตรวจสอบ

ผู้ตรวจสอบภายในควรรวบรวม วิเคราะห์ ประเมิน และบันทึกข้อมูลให้เพียงพอต่อการปฏิบัติงานที่ได้รับมอบหมายให้บรรลุตามวัตถุประสงค์ และหัวหน้าหน่วยงานตรวจสอบภายในควรควบคุมการปฏิบัติงานที่ได้มอบหมายอย่างใกล้ชิด เพื่อให้เกิดความมั่นใจว่าการปฏิบัติงานจะสามารถบรรลุตามวัตถุประสงค์ที่กำหนดไว้ได้อย่างมีคุณภาพ ซึ่งจะเป็นการช่วยพัฒนาผู้ตรวจสอบภายในด้วย

๕) การรายงานผลการปฏิบัติงาน

ผู้ตรวจสอบภายในควรรายงานผลการปฏิบัติงานอย่างทันกาล โดยรายงานดังกล่าวประกอบด้วย วัตถุประสงค์ ขอบเขต การสรุปผลการตรวจสอบ ความคิดเห็น ข้อเสนอแนะ และแนวทางในการปรับปรุงแก้ไขที่สามารถนำไปปฏิบัติได้ด้วยความถูกต้อง ครบถ้วน ชัดเจน เที่ยงธรรม รัดกุม สร้างสรรค์ และรวดเร็ว รวมทั้งควรเผยแพร่ผลการปฏิบัติงานให้บุคคลที่เกี่ยวข้องและเหมาะสมได้รับทราบ

๖) การติดตามผล

หัวหน้าหน่วยงานตรวจสอบภายในควรกำหนดระบบการติดตามผลว่า ได้มีการนำข้อเสนอแนะในรายงานผลการปฏิบัติงานไปสู่การปฏิบัติ

๗) การยอมรับสภาพความเสี่ยง

หัวหน้าหน่วยงานตรวจสอบภายในควรนำเรื่องความเสี่ยงที่อาจก่อให้เกิดความเสียหายแก่องค์กรซึ่งยังไม่ได้รับการแก้ไขหรือกับผู้บริหาร

### จริยธรรมของผู้ตรวจสอบภายใน

เพื่อเป็นการยกฐานะและศักดิ์ศรีของวิชาชีพตรวจสอบภายใน ให้ได้รับการยกย่องและยอมรับจากบุคคลทั่วไป รวมทั้งให้การปฏิบัติหน้าที่เป็นไปอย่างมีประสิทธิภาพ ผู้ตรวจสอบภายในควรยึดถือและดำรงไว้ซึ่งหลักปฏิบัติดังต่อไปนี้

๑. ความมีจุดยืนที่มั่นคง ในเรื่องของความซื่อสัตย์ ความขยันหมั่นเพียร และความรับผิดชอบ
๒. การรักษาความลับ ในเรื่องของการเคารพต่อสิทธิแห่งข้อมูลที่ได้รับทราบ
๓. ความเที่ยงธรรม ในเรื่องของการไม่มีส่วนเกี่ยวข้องหรือสร้างความสัมพันธ์ใด ๆ ในอันที่จะทำให้เกิดผลกระทบต่อความเที่ยงธรรมในการปฏิบัติงาน
๔. ความสามารถในหน้าที่ ในเรื่องของความรู้ ทักษะและประสบการณ์ในงานที่ทำ ปฏิบัติงานตามมาตรฐานการตรวจสอบภายในและพัฒนาตนเองอย่างต่อเนื่อง

### คุณสมบัติของผู้ตรวจสอบภายใน

นอกเหนือจากคุณสมบัติตามมาตรฐานกำหนดตำแหน่งข้าราชการส่วนท้องถิ่น ผู้ตรวจสอบภายในที่ที่จะต้องเป็นผู้ที่มีความรู้ในวิชาชีพ และความรู้ในสาขาวิชาอื่นซึ่งจำเป็นต่อการปฏิบัติงานตรวจสอบภายใน และควรมีคุณสมบัติส่วนตัวที่จำเป็นและเหมาะสม ดังนี้

๑. มีความเชี่ยวชาญในหลักวิชาพื้นฐานที่จำเป็นต่อการปฏิบัติงานตรวจสอบภายใน เช่น การบัญชี เศรษฐศาสตร์ กฎหมาย ระเบียบ ข้อบังคับที่เกี่ยวข้องกับการปฏิบัติงานขององค์กรทั้งจากภายในและภายนอกองค์กร และเทคโนโลยีสารสนเทศ
๒. มีความรู้ ความชำนาญ ในการปรับใช้มาตรฐานการตรวจสอบภายใน และเทคนิคการตรวจสอบต่าง ๆ ที่จำเป็นในการตรวจสอบภายใน
๓. มีความรอบรู้เข้าใจในหลักการบริหาร เทคนิคการบริหารงานสมัยใหม่ การวางแผนงาน การจัดทำ และการบริหารงบประมาณ
๔. มีความสามารถในการสื่อสาร การทำความเข้าใจในเรื่องต่าง ๆ การวิเคราะห์ การประเมินผล การเขียนรายงาน

๕. มีความเชื่อมั่นในตนเอง มีความซื่อสัตย์สุจริตต่อองค์กรและเพื่อนร่วมงาน
๖. มีมนุษยสัมพันธ์ที่ดี วางตัวเป็นกลาง รู้จักกาลเทศะ ยึดมั่นในอุดมการณ์ หลักการที่ถูกต้อง กล้าแสดงความเห็นในสิ่งที่ได้วิเคราะห์ และประเมินจากการตรวจสอบ
๗. มีความอดทน หนักแน่น รับฟังความคิดเห็นผู้อื่น
๘. มีปฏิภาณ ไหวพริบ มีความสามารถที่จะวินิจฉัยและตัดสินปัญหาต่าง ๆ ได้อย่างถูกต้องเที่ยงธรรม
๙. เป็นผู้วิวิสัยทัศน์ มองการณ์ไกล ติดตามวิวัฒนาการที่ทันสมัย มีความคิดริเริ่ม สร้างสรรค์ และมองปัญหาด้วยสายตาเยี่ยงผู้บริหาร

บทที่ ๓  
วิสัยทัศน์ของหน่วยตรวจสอบภายใน  
เทศบาลตำบลท่าช้างคล้อง

◇ ปรัชญา

“สร้างความเชื่อมั่น ให้คำปรึกษา เพิ่มคุณค่าแก่องค์กร”

◇ วิสัยทัศน์

“เป็นหน่วยงานตรวจสอบภายในมุ่งสร้างระบบการตรวจสอบภายในให้มีคุณภาพตามมาตรฐานและได้รับการยอมรับ”

◇ พันธกิจ

๑. ปฏิบัติหน้าที่ผู้ตรวจสอบภายในให้เป็นไปตามมาตรฐานการตรวจสอบภายในของหน่วยงานของรัฐที่กระทรวงการคลังกำหนด ให้เป็นที่ยอมรับขององค์กรและหน่วยงานภายนอก
๒. เตรียมความพร้อมเพื่อรองรับการประเมินการเสริมสร้างคุณภาพงานตรวจสอบภายใน
๓. สนับสนุนและช่วยเหลือให้องค์กรมีระบบควบคุมภายในที่ดี เป็นไปตามมาตรฐานการควบคุมภายในของกระทรวงการคลัง
๔. เป็นเครื่องมือของฝ่ายบริหาร ในการตรวจสอบการปฏิบัติงานและการใช้ทรัพยากรขององค์กรให้เป็นไปอย่างมีประสิทธิภาพ และบรรลุล่วงวัตถุประสงค์ รวมทั้งการป้องกันความเสียหาย การรั่วไหล หรือการทุจริตอันเกิดจากการดำเนินงานในองค์กร

◇ เป้าหมาย

“เป็นองค์กรที่มุ่งพัฒนาระบบการตรวจสอบภายใน เพื่อสร้างความเชื่อมั่นให้กับผู้บริหารและหน่วยรับตรวจ”

◇ กฎบัตรของหน่วยตรวจสอบภายใน (Charter)

กฎบัตรการตรวจสอบภายใน (Charter) คือ เอกสารทางการที่เป็นลายลักษณ์อักษร เพื่อกำหนดวัตถุประสงค์ อำนาจหน้าที่และความรับผิดชอบของงานตรวจสอบภายใน ซึ่งกฎบัตรการตรวจสอบภายในต้องประกอบด้วย

- สถานภาพของหน่วยงานตรวจสอบภายใน
- สอบการรายงาน ซึ่งรวมถึงความสัมพันธ์ของหัวหน้าหน่วยงานตรวจสอบภายในกับหัวหน้าหน่วยงานของรัฐและคณะกรรมการตรวจสอบ
- สิทธิในการเข้าถึงข้อมูล บุคลากร และทรัพย์สินต่างๆที่เกี่ยวข้องกับการปฏิบัติงานตรวจสอบภายใน
- ขอบเขตการปฏิบัติบัติงานตรวจสอบภายใน

ค่านิยมของการตรวจสอบภายใน

**การตรวจสอบภายใน** คือ กิจกรรมการให้ความเชื่อมั่นและการให้คำปรึกษาอย่างเที่ยงธรรมและเป็นอิสระ ซึ่งจัดให้มีขึ้นเพื่อเพิ่มคุณค่าและปรับปรุงการปฏิบัติงานของหน่วยงานของรัฐให้ดีขึ้น และจะช่วยให้หน่วยงานของรัฐบรรลุถึงเป้าหมายและวัตถุประสงค์ที่กำหนดไว้ด้วยการประเมินผลและปรับปรุงประสิทธิภาพของกระบวนการบริหารความเสี่ยง การควบคุม และการกำกับดูแลอย่างเป็นระบบ

วัตถุประสงค์

หน่วยตรวจสอบภายในเป็นหน่วยงานที่จัดตั้งขึ้นเพื่อให้บริการต่อฝ่ายบริหาร เพื่อให้เกิดความมั่นใจต่อความมีประสิทธิภาพ ประสิทธิภาพ ของการดำเนินงาน และความคุ้มค่าของการใช้จ่ายเงิน รวมทั้งความถูกต้องเชื่อถือได้ของข้อมูลทางการเงิน ตลอดจนการปฏิบัติตามกฎหมาย ระเบียบที่เกี่ยวข้อง และให้คำปรึกษาอย่างเที่ยงธรรมและเป็นอิสระ เพื่อสร้างคุณค่าเพิ่มและปรับปรุงการปฏิบัติงานให้ดีขึ้น

ขอบเขตการปฏิบัติงาน

หน่วยตรวจสอบภายในมีขอบเขตหน้าที่ตรวจสอบการปฏิบัติงานของทุกหน่วยงานภายในเทศบาลตำบลท่าช้างคล้อย รวมทั้งการพิจารณาการบริหารความเสี่ยงระบบควบคุมภายใน การกำกับดูแลที่ฝ่ายบริหารของหน่วยงานฝ่ายต่าง ๆ ในเทศบาลตำบลท่าช้างคล้อย ได้จัดให้มีขึ้นและดำเนินการอยู่ นั้น มีความเพียงพอและสามารถปฏิบัติงานได้จริง มีประสิทธิภาพตรงตามวัตถุประสงค์ที่วางไว้ รวมทั้งการตรวจสอบในด้านการเงิน การบัญชี ด้านการปฏิบัติตามกฎหมาย ระเบียบ ข้อบังคับที่เกี่ยวข้อง ด้านการดำเนินงาน ด้านการบริหาร ด้านการปฏิบัติงาน ดังนี้

- มีการระบุปัจจัยเสี่ยง ประเมินความเสี่ยง และบริหารความเสี่ยงไว้เหมาะสม
- มีข้อมูลที่มีสาระสำคัญทั้งด้านการเงิน การบริหาร และการดำเนินงานได้จัดทำขึ้น

อย่างถูกต้อง เชื่อถือได้ และทันเวลา

- การดำเนินงานและการปฏิบัติงานของเจ้าหน้าที่เป็นไปตามกฎหมาย ระเบียบ ข้อบังคับ นโยบาย หนังสือที่เกี่ยวข้อง

- ทรัพยากรและทรัพย์สิน ได้มีการจัดทําอย่างประหยัด ใช้ไปอย่างมีประสิทธิภาพ และมีการควบคุม ดูแล ป้องกัน อย่างเพียงพอ

- แผนงาน/โครงการ/กิจกรรม และวัตถุประสงค์ได้ดำเนินการบรรลุตามเป้าหมายที่ตั้งไว้
- ได้มีการปรับปรุงคุณภาพอย่างต่อเนื่องในทุกกระบวนการ และกิจกรรมควบคุม

นอกจากนี้ในการตรวจสอบ หน่วยตรวจสอบภายในยังมีส่วนในการที่จะเสนอให้มีการปรับปรุงในทุก ๆ ด้าน เพื่อสร้างโอกาสในการสร้างมูลค่าเพิ่มรวมทั้งชื่อเสียง และภาพลักษณ์ขององค์กรในทางที่ดี

อำนาจในการตรวจสอบ

หัวหน้าหน่วยตรวจสอบภายในและผู้ตรวจสอบภายในได้รับอนุมัติ และมีอำนาจในการเข้าถึงข้อมูล ระบบงาน และบุคคลของเทศบาลตำบลท่าช้างคล้อย และหน่วยงานอื่นที่เกี่ยวข้องกับการปฏิบัติงาน ตรวจสอบตามความจำเป็นและเหมาะสม และผู้บริหารทุกระดับของเทศบาลตำบลท่าช้างคล้อย ต้องให้การสนับสนุนในการปฏิบัติงานของผู้ตรวจสอบภายในให้บรรลุตามหน้าที่ วัตถุประสงค์ของการตรวจสอบ และประโยชน์สูงสุดต่อองค์กร

เอกสารและข้อมูลใด ๆ ซึ่งผู้ตรวจสอบได้มาหรือรับรู้จากการตรวจสอบจะถูกเก็บรักษาไว้เป็นความลับ และไม่เปิดเผยตามหน้าที่ ตามกฎหมายที่มีบังคับ หน้าที่และความรับผิดชอบในผลงานตามหน้าที่

หน่วยตรวจสอบภายใน มีความรับผิดชอบในผลงานตามหน้าที่ต่อผู้บริหารเทศบาลตำบลท่าช้าง คล่อง ในการที่จะต้องรายงานผลการประเมินการควบคุมภายใน และระบบการบริหารความเสี่ยง รวมทั้งเรื่องสำคัญ ทั้งแนวทางการปรับปรุง และแผนการแก้ไข นอกจากนี้ยังต้องรายงานผลการปฏิบัติงานตรวจสอบ การปฏิบัติตามแผนการตรวจสอบประจำปี การประสานงานกับผู้ตรวจสอบภายนอก (จังหวัด, สตง.) หัวหน้าหน่วยตรวจสอบภายใน และผู้ตรวจสอบภายใน มีหน้าที่ ดังนี้

๑. จัดทำแผนการตรวจสอบประจำปี โดยพิจารณาจากปัจจัยความเสี่ยง เพื่อเสนอให้ผู้บริหาร ท้องถิ่นพิจารณาอนุมัติ
๒. ดำเนินการตรวจสอบให้บรรลุตามแผนการตรวจสอบประจำปี รวมทั้งโครงการพิเศษที่ร้องขอ/หรือสั่งการ โดยผู้บริหาร
๓. รายงานผลการตรวจสอบต่อผู้บริหารท้องถิ่น และจัดส่งรายงานให้กับหน่วยรับตรวจ
๔. สนับสนุนการปฏิบัติงาน รวมทั้งให้ข้อมูลที่จำเป็นต่อการดำเนินงานของฝ่ายที่เกี่ยวข้องกับงานตรวจสอบ
๕. ประสานงานกับผู้ตรวจสอบภายนอก
๖. ดำเนินกิจกรรมอื่น ๆ ที่ได้รับมอบหมาย

การรายงานผลการตรวจสอบ

ผู้ตรวจสอบภายใน มีหน้าที่จัดเตรียมและออกรายงานการตรวจสอบในแต่ละเรื่องเสนอให้กับผู้บริหารท้องถิ่น และจัดส่งรายงานให้กับหัวหน้าส่วนราชการผู้รับการตรวจสอบ

ในรายงานการตรวจสอบดังกล่าวข้างต้น ผู้ตรวจสอบภายในอาจสรุปคำชี้แจง หรือแนวทางแก้ไขของผู้รับตรวจเกี่ยวกับประเด็นที่ตรวจพบ และข้อเสนอแนะของผู้ตรวจสอบภายในไว้ ซึ่งจะรวมถึงระยะเวลาที่ดำเนินการปรับปรุง แก้ไข ให้แล้วเสร็จ

ในกรณีที่รายงานการตรวจสอบระบุถึงคำชี้แจง หรือแนวทางแก้ไขของผู้รับการตรวจไว้ หน่วยงานที่เกี่ยวข้องมีหน้าที่ในการชี้แจงแนวทางแก้ไขกลับเป็นลายลักษณ์อักษรภายใน ๓๐ วัน นับจากวันที่ได้รับรายงาน

ผู้ตรวจสอบภายในมีหน้าที่ความรับผิดชอบในการดำเนินการติดตามผลการตรวจสอบภายใน ประเด็นสิ่งที่ตรวจพบ และข้อเสนอแนะต่างๆ ภายในระยะเวลาที่เหมาะสม

มาตรฐานปฏิบัติงานวิชาชีพ

ผู้ตรวจสอบภายในจะดำรงตน ประพฤติ ปฏิบัติ ยึดมั่นในกฎหมาย ระเบียบ ข้อบังคับ นโยบาย และหนังสือต่าง ๆ ที่เกี่ยวข้อง

ความเป็นอิสระ

กิจกรรมการตรวจสอบต้องเป็นอิสระจากอิทธิพลอื่นใด ทั้งในแง่ของขอบเขตการตรวจสอบ ขั้นตอน ระยะเวลา เนื้อหาของรายงาน เพื่อให้การปฏิบัติงานตรวจสอบเป็นไปโดยมีประสิทธิภาพ บรรลุเป้าหมาย และเป็นไปตามแผนการตรวจสอบที่ตั้งไว้

หัวหน้าหน่วยตรวจสอบภายใน และผู้ตรวจสอบภายในไม่มีหน้าที่รับผิดชอบในเรื่องการปฏิบัติงานประจำที่มีในงานตรวจสอบ กรณีที่ได้รับมอบหมายให้ปฏิบัติงานอื่นที่มีในงานตรวจสอบถือว่าไม่ได้ปฏิบัติหน้าที่นั้นในฐานะของผู้ตรวจสอบภายใน

## มาตรฐานจริยธรรม

ผู้ตรวจสอบภายใน ควรยึดถือ และดำรงไว้ซึ่งหลักปฏิบัติ ดังต่อไปนี้

๑. ความมีเจตยั้งที่มั่นคง (Integrity) ความมีเจตยั้งที่มั่นคงของผู้ตรวจสอบภายในจะช่วยให้เกิดความเชื่อถือ และยอมรับจากบุคคลทั่วไป
๒. ความเที่ยงธรรม (Objectivity) ผู้ตรวจสอบภายในต้องรวบรวมข้อมูล ประเมินผลและรายงานผลการตรวจสอบด้วยความเที่ยงธรรมในทุก ๆ สถานการณ์ และไม่ปล่อยให้ความรู้สึกส่วนตัว หรือความรู้สึกนึกคิดของบุคคลอื่นเข้ามามีอิทธิพลเหนือการประเมินนั้น
๓. การปกปิดความลับ (Confidentiality) ผู้ตรวจสอบภายในจะต้องเคารพต่อค่าและสิทธิแห่งข้อมูลที่ได้รับทราบจากการปฏิบัติงาน และไม่เปิดเผยข้อมูลดังกล่าวโดยไม่ได้รับอนุญาตจากผู้มีอำนาจ โดยตรงเสียก่อน ยกเว้นในกรณีที่มีพันธะในแง่ของงานอาชีพ และเกี่ยวข้องกับกฎหมายเท่านั้น
๔. ความสามารถในหน้าที่ (Competency) ผู้ตรวจสอบภายในจะต้องนำความรู้ ทักษะ และประสบการณ์ไปใช้ในการปฏิบัติงานหน้าที่ให้บริการตรวจสอบภายในอย่างเต็มที่

## ◆ นโยบายของหน่วยตรวจสอบภายใน เทศบาลตำบลท่าช้างคล้อง

หน่วยตรวจสอบภายใน มีความเป็นอิสระ ปฏิบัติงานตรวจสอบด้วยความรอบคอบเยี่ยงผู้ประกอบวิชาชีพพึงปฏิบัติ การจัดทำแผนการตรวจสอบที่ได้ประเมินถึงปัจจัยเสี่ยงที่เกี่ยวข้อง (Risk based Approach) การบริการให้ความเชื่อมั่น (Assurance Service) และการบริการให้คำแนะนำปรึกษา (Consultancy Service) โดยคำนึงถึงประสิทธิภาพ ประสิทธิผล และความคุ้มค่า ดังนั้นเพื่อให้การปฏิบัติงานตรวจสอบภายในบรรลุผล ตาม วัตถุประสงค์จึงได้กำหนดนโยบาย และขั้นตอนการปฏิบัติงานตรวจสอบภายใน เพื่อให้ผู้ตรวจสอบภายใน ถือปฏิบัติ ดังนี้

### นโยบายการตรวจสอบภายใน

๑. ผู้ตรวจสอบภายในต้องปฏิบัติหน้าที่ด้วยความซื่อสัตย์ มีความเป็นอิสระเที่ยงธรรม โปร่งใส ยึดมั่นในอุดมการณ์แห่งวิชาชีพ จรรยาบรรณ ซื่อสัตย์สุจริต มีคุณธรรม และเที่ยงธรรม เป็นไปอย่างมีประสิทธิภาพ ประสิทธิผล และประหยัด โดยคำนึงถึงความคุ้มค่าในเรื่องที่ทำการตรวจสอบ
๒. ผู้ตรวจสอบภายในจะไม่ทำการตรวจสอบ งานที่ตนเองเป็นผู้ปฏิบัติหรือดำเนินการ ภายใน ๑ ปี เพื่อมิให้เสียความเป็นอิสระและเที่ยงธรรมในการตรวจสอบ
๓. ผู้ตรวจสอบภายในจะไม่เข้าไปเกี่ยวข้องกับเรื่องผิดกฎหมาย และการดำเนินการในลักษณะผล ประโยชน์ทับซ้อนกับการปฏิบัติงานตรวจสอบ
๔. เสริมสร้างความสามัคคีมีการทำงานเป็นทีม ผลสำเร็จของงานเป็นผลงานของทุกคน
๕. ให้ปฏิบัติต่อหน่วยรับตรวจเสมือนลูกค้า วัตถุประสงค์เพื่อเสนอแนะแนวทางการปฏิบัติงาน หรือหลักเกณฑ์การปฏิบัติตามกฎระเบียบ เพื่อปรับปรุงการแก้ไขการปฏิบัติงานของหน่วยรับตรวจ ให้มีประสิทธิภาพยิ่งขึ้น มิใช่ลักษณะการจับผิด
๖. ต้องปฏิบัติงานตรวจสอบด้วยความรอบคอบเยี่ยงผู้ประกอบวิชาชีพพึงปฏิบัติมีการศึกษาหาความรู้และพัฒนาตนเองอย่างสม่ำเสมอและต่อเนื่อง
๗. การวางแผนการตรวจสอบให้ครอบคลุมถึงความเสี่ยงขององค์กร ปฏิบัติงานตรวจสอบให้เป็นไปในแนวทางเดียวกันโดยปฏิบัติตามคู่มือการตรวจสอบภายใน มาตรฐานและจริยธรรมการตรวจสอบภายใน

๘. ดำเนินบทบาทในการเสริมสร้างให้มีระบบบริหารจัดการที่ดี โดยการตรวจสอบเพื่อให้ทราบ และ แสดงความเห็นเกี่ยวกับการบริหารและดำเนินงาน ว่าเป็นไปตามระเบียบ ข้อบังคับ แผนงาน วัตถุประสงค์ ขององค์กรโดยประหยัด ได้ผลตามเป้าหมาย และมีผลคุ้มค่า

๙. ให้มีการประชุมในหน่วยงานอย่างน้อยเดือนละครั้ง เพื่อได้ทราบปัญหาจากการตรวจสอบ และ แนะนำแนวทางแก้ไขในการปฏิบัติงานได้อย่างถูกต้อง

๑๐. พัฒนาศักยภาพของบุคลากร ให้มีประสิทธิภาพ สร้างขวัญ กำลังใจและความสามัคคีในการ ปฏิบัติหน้าที่

### การปฏิบัติตนและการปฏิบัติงานของผู้ตรวจสอบภายใน

๑. ผู้ตรวจสอบภายในปฏิบัติงานตามวัตถุประสงค์และขอบเขตการปฏิบัติงานที่กำหนด ด้วย ความรู้ความสามารถ ทักษะ และประสบการณ์ที่จำเป็นต่อการปฏิบัติงาน ภายใต้กฎหมาย ระเบียบ ข้อบังคับ และหนังสือสั่งการต่าง ๆ ที่เกี่ยวข้องของทางราชการ และเปิดเผยข้อมูลตามที่วิชาชีพกำหนด

๒. ผู้ตรวจสอบภายในรายงานผลการปฏิบัติงานตามข้อเท็จจริงอันเป็นสาระสำคัญที่ตรวจพบ จากการรวบรวมข้อมูลและหลักฐานที่เพียงพอ เชื่อถือได้ ปราศจากความอคติ ชัดเจนด้วยการใช้ภาษาที่เข้าใจ ง่าย เป็นเหตุ เป็นผล ตรงประเด็น เสนอข้อมูลครบถ้วนและทันเวลา

๓. ผู้ตรวจสอบภายในมีความรับผิดชอบต่องานตรวจสอบภายในที่ตนปฏิบัติ หากเกิด ข้อผิดพลาดในการให้ความเห็น การสรุปผลและการรายงานผลการตรวจสอบ จะดำเนินการแก้ไขทันที และ นำเสนอต่อหัวหน้าส่วนราชการเพื่อแจ้งหน่วยรับตรวจต่อไป

๔. ผู้ตรวจสอบภายในจะไม่เข้าไปเกี่ยวข้องในกิจกรรมใด ๆ ที่ขัดต่อกฎหมาย ระเบียบ และ ไม่เข้าไปมีส่วนร่วมในการกระทำที่อาจนำความเสื่อมเสียมาสู่วิชาชีพการตรวจสอบภายใน หรือสร้างความ เสียหายต่อส่วนราชการ

๕. ผู้ตรวจสอบภายในจะไม่เข้าไปมีส่วนได้เสียในกิจกรรมตามสายงานปกติ เช่น เป็นประธาน/ กรรมการในการจัดซื้อจัดจ้างทุกกรณี หรือเป็นคณะกรรมการคณะใดคณะหนึ่ง ซึ่งอาจส่งผลกระทบต่อความ เป็นอิสระและความเที่ยงธรรมในการปฏิบัติงาน

๖. ผู้ตรวจสอบภายในไม่พึงรับสิ่งของใด ๆ จากหน่วยรับตรวจ อันจะทำให้เกิดความไม่เที่ยง ธรรมและไม่เป็นอิสระต่อการปฏิบัติงานตรวจสอบภายใน

๗. ผู้ตรวจสอบภายในจะไม่รับงานบริการให้คำปรึกษาหรือให้คำแนะนำและความช่วยเหลือ ในกรณีที่ผู้ปฏิบัติงานตรวจสอบภายในขาดความรู้ ทักษะ และความสามารถที่จำเป็นต่อการปฏิบัติงานในเรื่อง นั้น ๆ บางส่วนหรือทั้งหมดของงาน เช่น การแพทย์ การออกแบบก่อสร้าง เป็นต้น

๘. ผู้ตรวจสอบภายในจะไม่นำข้อมูลต่าง ๆ ของหน่วยรับตรวจที่ได้รับจากการปฏิบัติงาน ไปใช้ แสวงหาผลประโยชน์เพื่อตนเอง และจะไม่กระทำการใด ๆ ที่ก่อให้เกิดความเสียหายต่อส่วนราชการ กรณี ที่หน่วยงานภายนอกขอเอกสารหลักฐานการตรวจสอบภายใน หรือรายงานผลการตรวจสอบของหน่วยรับ ตรวจ ต้องได้รับความเห็นชอบจากหัวหน้าส่วนราชการเท่านั้น

๙. ผู้ตรวจสอบภายในจะเผยแพร่รายงานผลการตรวจสอบของหน่วยรับตรวจต่อสาธารณชน เมื่อได้รับความเห็นชอบจากหัวหน้าส่วนราชการแล้วเท่านั้น

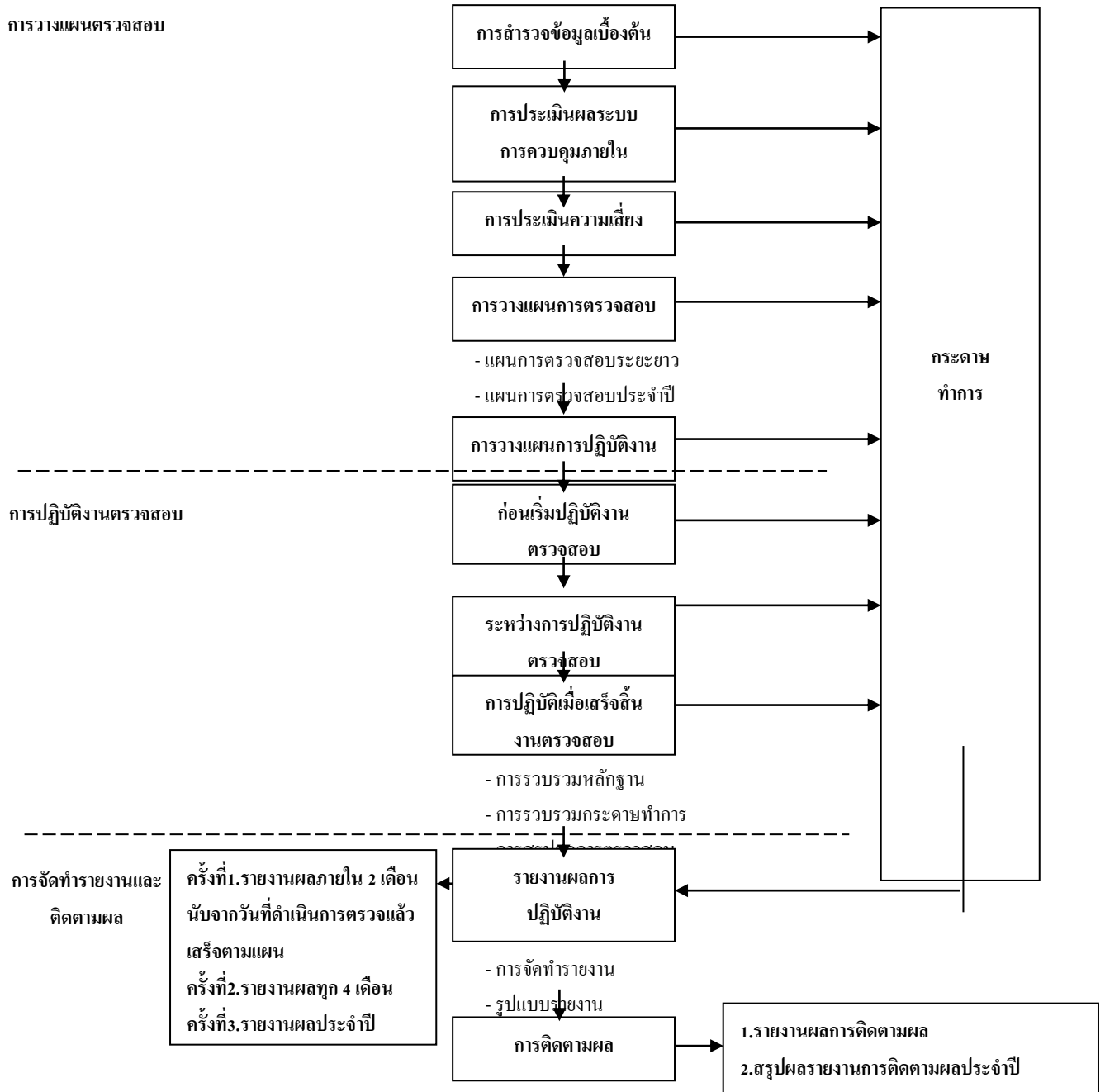
๑๐. กรณีที่มีเหตุหรือข้อจำกัดที่จะทำให้ผู้ตรวจสอบภายในไม่สามารถปฏิบัติหน้าที่ได้อย่างเป็น อิสระและเที่ยงธรรม ผู้ตรวจสอบภายในจะเปิดเผยข้อมูลโดยแจ้งให้หัวหน้าส่วนราชการและผู้ที่เกี่ยวข้องทราบ เป็นลายลักษณ์อักษร

### ข้อจำกัดของความเป็นอิสระหรือความเที่ยงธรรม

๑. การจัดซื้อจัดจ้างและการเป็นกรรมการตรวจรับ เฉพาะหน่วยตรวจสอบภายในเท่านั้น และจะไม่ตรวจสอบงานที่ผู้ตรวจสอบภายในเคยรับผิดชอบมาก่อนภายในระยะเวลา ๑ ปี

๒. ผู้ตรวจสอบภายในงดออกเสียง กรณีได้รับแต่งตั้งให้เป็นกรรมการหรือคณะกรรมการใด ๆ เพื่อพิจารณาตัดสินการกระทำความผิดซึ่งมีผลทางกฎหมายและส่งผลต่อการปฏิบัติหน้าที่

บทที่ ๔  
กระบวนการปฏิบัติงานตรวจสอบภายใน  
(Internal Audit Process)  
เทศบาลตำบลท่าช้างคลีอง



กระบวนการปฏิบัติงานตรวจสอบภายในจำเป็นต้องดำเนินการอย่างเป็นขั้นตอน เพื่อให้ผู้ตรวจสอบภายในสามารถปฏิบัติงานตรวจสอบได้อย่างมั่นใจและได้ผลงานที่มีคุณภาพ

ทั้งนี้ ขั้นตอนของการปฏิบัติงานตรวจสอบของหน่วยตรวจสอบภายใน เทศบาลตำบลท่าช้างคล้อย มีดังต่อไปนี้

๑. การวางแผนตรวจสอบ
๒. การปฏิบัติงานตรวจสอบ
๓. การจัดทำรายงานและติดตามผล

## การวางแผนตรวจสอบ

หน่วยตรวจสอบภายใน เทศบาลตำบลท่าช้างคล้อย ได้มีการวางแผนการตรวจสอบก่อนลงมือปฏิบัติงาน โดยจะพิจารณากำหนด เรื่องที่จะตรวจสอบ จำนวนหน่วยรับตรวจ ระยะเวลาในการตรวจสอบ และอัตรากำลังของผู้ตรวจสอบภายในให้เหมาะสม เพื่อให้การตรวจสอบภายในเป็นไปอย่างมีประสิทธิภาพมากที่สุด

การวางแผนตรวจสอบประกอบด้วยเนื้อหาสาระสำคัญ ๓ เรื่อง ได้แก่

- เรื่องที่ ๑ ประเภทของการวางแผนตรวจสอบ
- เรื่องที่ ๒ ขั้นตอนของการวางแผนตรวจสอบ
- เรื่องที่ ๓ การเสนอแผนการตรวจสอบ

### เรื่องที่ ๑ ประเภทของการวางแผนตรวจสอบ

ตามกรอบการปฏิบัติงานตรวจสอบ แบ่งการวางแผนตรวจสอบ ออกเป็น ๒ ประเภท ดังนี้

- ๑.๑ การวางแผนการตรวจสอบ (Audit Plan)
- ๑.๒ การวางแผนการปฏิบัติงาน (Engagement Plan)

#### ๑.๑ การวางแผนการตรวจสอบ (Audit Plan)

แผนการตรวจสอบ หมายถึง แผนการปฏิบัติงานที่หน่วยตรวจสอบภายใน จัดทำขึ้น โดยทำไว้ล่วงหน้าเกี่ยวกับเรื่องที่จะตรวจสอบ จำนวนหน่วยรับตรวจ ระยะเวลาในการตรวจสอบ แต่ละเรื่อง ผู้รับผิดชอบในการตรวจสอบ รวมทั้งงบประมาณที่ใช้ในการปฏิบัติงานตรวจสอบ ทั้งนี้ เพื่อประโยชน์ในการสอบทานความก้าวหน้าของงานตรวจสอบเป็นระยะ เพื่อให้งานตรวจสอบดำเนินไปอย่างราบรื่นทันตามกำหนดเวลา แผนการตรวจสอบเปรียบเสมือนเข็มทิศชี้ทางของการปฏิบัติงานของเจ้าหน้าที่ผู้ปฏิบัติงานตรวจสอบภายในให้เดินไปในแนวทางที่ได้กำหนดไว้ แผนการตรวจสอบจะกำหนดวัตถุประสงค์ เป้าหมาย และขอบเขตการปฏิบัติงานตรวจสอบอย่างกว้าง ๆ เพื่อให้เกิดประโยชน์ต่อการปฏิบัติงาน และใช้เป็นแนวทางในการจัดทำแผนการปฏิบัติงานของผู้ตรวจสอบภายในต่อไป ทั้งนี้ แผนการตรวจสอบจะแบ่งเป็น ๒ ระดับ ได้แก่

**ก. แผนการตรวจสอบระยะยาว** เป็นแผนที่จัดทำไว้ล่วงหน้ามีระยะเวลาตั้งแต่ ๑ ปีขึ้นไป โดยทั่วไปมีระยะเวลา ๓ - ๕ ปี และแผนฯ ต้องกำหนดให้ครอบคลุมหน่วยรับตรวจที่อยู่ในความรับผิดชอบทั้งหมด โดยเทศบาลตำบลท่าช้างคล้อย ได้จัดทำแผนระยะยาวมีระยะเวลา ๓ ปี ซึ่งรายละเอียด แผนระยะยาวประกอบด้วยรายละเอียด ดังนี้

- หน่วยรับตรวจ หมายถึง หน่วยงานต่าง ๆ ที่รับผิดชอบ ในการปฏิบัติงานขององค์การเทศบาลตำบลท่าช้างคล้อย จำนวนทั้งสิ้น ๓ กอง ๘ ศูนย์พัฒนาเด็กเล็ก ๑ กองทุน หมายความว่ารวมถึงหน่วยงานต่างๆที่ได้รับเงินอุดหนุนจากเทศบาลตำบลท่าช้างคล้อย ด้วย

- เรื่องที่จะตรวจสอบ หมายถึง เรื่องหรือแผนงาน งาน/โครงการ ที่จะตรวจสอบในระยะเวลา ๓ ปี

- ระยะเวลาที่จะทำการตรวจสอบ หมายถึง ระยะเวลาที่ใช้ในการตรวจสอบหน่วยรับตรวจ ในแต่ละแห่งหรือในแต่ละเรื่องที่จะตรวจสอบ

- จำนวนคน/วันที่จะทำการตรวจสอบ หมายถึง จำนวนผู้ตรวจสอบ และจำนวนวันที่จะใช้ ในการตรวจสอบหน่วยรับตรวจในแต่ละแห่ง หรือในแต่ละเรื่องที่จะตรวจสอบ

**ข. แผนการตรวจสอบประจำปี** เป็นแผนที่เทศบาลตำบลท่าช้างคล้อย จัดทำไว้ล่วงหน้ามี ครอบคลุมระยะเวลา ๑ ปี และต้องจัดทำให้สอดคล้องกับแผนการตรวจสอบระยะยาวที่กำหนดไว้ โดยการนำเอา หน่วยรับตรวจ และเรื่องที่จะตรวจสอบในแต่ละปีตามที่ปรากฏในแผนการตรวจสอบระยะยาว มาจัดทำเป็น แผนการตรวจสอบประจำปี ประกอบด้วยสาระสำคัญ ดังนี้

(๑) วัตถุประสงค์ของการตรวจสอบ ควรกำหนดวัตถุประสงค์ของการตรวจสอบให้ชัดเจนว่า จะตรวจสอบเพื่อให้ทราบถึงเรื่องอะไรบ้าง เพื่อจะได้กำหนดขอบเขตการปฏิบัติงานให้บรรลุวัตถุประสงค์ได้ เช่น เพื่อให้แน่ใจว่าการดำเนินงานของงาน/โครงการต่าง ๆ มีประสิทธิภาพ ประสิทธิภาพและประหยัด มีการบริหารจัดการที่ดี การปฏิบัติงานเป็นไปตามกฎหมาย ระเบียบ ข้อบังคับ หรือมติคณะรัฐมนตรีที่เกี่ยวข้อง นโยบาย และวิธีการปฏิบัติงานที่หน่วยงานกำหนด รวมทั้งการจัดทำรายงานทางการเงินเป็นไปอย่างถูกต้อง เชื่อถือได้ และทันเวลา

(๒) ขอบเขตการปฏิบัติงานตรวจสอบ ควรกำหนดขอบเขตการปฏิบัติงานตรวจสอบ เพื่อให้ ทราบว่าจะดำเนินการตรวจสอบในหน่วยรับตรวจใด และจะตรวจสอบเรื่องใดบ้าง เข้าตรวจสอบเมื่อใด ความถี่ ในการตรวจสอบ ระยะเวลาที่จะทำการตรวจสอบแต่ละเรื่อง และจำนวนคน/วันที่จะทำการตรวจสอบแต่ละเรื่อง ขอบเขตการปฏิบัติงานควรกำหนดให้สอดคล้องกับแผนการตรวจสอบระยะยาว

(๓) ผู้รับผิดชอบในการตรวจสอบ

(๔) งบประมาณที่ใช้ในการปฏิบัติงานตรวจสอบ

## ๑.๒ แผนการปฏิบัติงาน (Engagement Plan)

เมื่อหน่วยงานตรวจสอบภายใน ได้จัดทำแผนการตรวจสอบตามข้อ ๑.๑ เสร็จเรียบร้อยแล้ว หัวหน้าหน่วยตรวจสอบภายในได้มอบหมายให้ผู้ตรวจสอบภายในดำเนินการตรวจสอบตามแผนการตรวจสอบ ที่วางไว้ โดยผู้ตรวจสอบภายในมีการวางแผนการปฏิบัติงานก่อนการตรวจสอบ ฉะนั้น แผนการปฏิบัติงาน จึงหมายถึงแผนปฏิบัติงานที่ผู้ตรวจสอบภายในซึ่งได้รับมอบหมายให้ดำเนินการตรวจสอบจะต้องจัดทำขึ้น ล่วงหน้าว่าจะหน่วยรับตรวจใด ตรวจสอบเรื่องใด โดยมีการกำหนดวัตถุประสงค์ ขอบเขต ระยะเวลา และ วิธีการตรวจสอบ จึงจะทำให้การปฏิบัติงานตรวจสอบบรรลุผลสำเร็จตามที่ได้รับมอบหมาย

## เรื่องที่ ๒ ขั้นตอนของการวางแผนตรวจสอบ

เพื่อให้การวางแผนการตรวจสอบของเทศบาลตำบลท่าช้างคล้อย เป็นไปอย่างมีประสิทธิภาพ หน่วยตรวจสอบภายในได้ดำเนินการตามลำดับขั้นตอน ดังนี้

๒.๑ การสำรวจข้อมูลเบื้องต้น

๒.๒ การประเมินผลระบบการควบคุมภายใน

๒.๓ การประเมินความเสี่ยง

๒.๔ การวางแผนการตรวจสอบ

๒.๕ การวางแผนการปฏิบัติงาน

### ๒.๑ การสำรวจข้อมูลเบื้องต้น

การสำรวจข้อมูลเบื้องต้นมีวัตถุประสงค์เพื่อให้ผู้ตรวจสอบภายในเรียนรู้ และทำความเข้าใจเกี่ยวกับงานของหน่วยรับตรวจที่ต้องทำการตรวจสอบในรายละเอียด รวมทั้งทำความเข้าใจกับหน่วยรับตรวจและระบบงานที่จะเลือกมาตรวจสอบ ซึ่งจะช่วยให้ผู้ตรวจสอบภายในสามารถประเมินความเสี่ยงในเบื้องต้นก่อนจะดำเนินการตรวจสอบได้อย่างเหมาะสมและเป็นระบบ

ผู้ตรวจสอบภายในผู้รับผิดชอบในการจัดทำแผนการตรวจสอบได้ทำการสำรวจข้อมูลเบื้องต้นทุกครั้งก่อนดำเนินการวางแผนตรวจสอบในแต่ละปี โดยมีการศึกษาข้อมูลต่าง ๆ จากแผนภูมิ การจัดแบ่งส่วนงาน นโยบาย เป้าหมาย วัตถุประสงค์ ระเบียบปฏิบัติของหน่วยรับตรวจ ทำความเข้าใจเกี่ยวกับแผนกลยุทธ์ แผนการปฏิบัติงาน คู่มือการปฏิบัติงาน สัมภาษณ์หัวหน้าหน่วยรับตรวจและเจ้าหน้าที่ที่เกี่ยวข้อง สังเกตการณ์ปฏิบัติงานจริง สำรวจข้อมูลเบื้องต้นเกี่ยวกับงานที่เคยมีการตรวจสอบมาก่อนแล้ว ซึ่งได้ศึกษาข้อมูลจากกระดาษทำการและรายงานผลการปฏิบัติงานในครั้งก่อนประกอบด้วยเพื่อให้ได้มาซึ่งข้อมูลดังกล่าวเพิ่มขึ้น

## ๒.๒ การประเมินผลระบบการควบคุมภายใน

หน่วยตรวจสอบภายในได้ประเมินผลระบบการควบคุมภายในที่แต่ละหน่วยรับตรวจได้จัดให้มีขึ้นตามหลักเกณฑ์กระทรวงการคลังว่าด้วยมาตรฐานและหลักเกณฑ์ปฏิบัติการควบคุมภายในสำหรับหน่วยงานของรัฐ พ.ศ. ๒๕๖๑ โดยพิจารณาถึงความเหมาะสมและความเพียงพอของระบบการควบคุมภายใน ดังนั้นเพื่อให้บรรลุวัตถุประสงค์ดังกล่าว และสามารถประเมินผลระบบการควบคุมภายในได้อย่างมีประสิทธิภาพ หัวหน้าหน่วยตรวจสอบภายใน ได้กำหนดมีการประชุมเจ้าหน้าที่ภายในหน่วยตรวจสอบภายในเป็นประจำทุกเดือน เพื่อให้เป็นเวทีแลกเปลี่ยนเรียนรู้เกี่ยวกับการตรวจสอบภายในต่าง รวมทั้งความรู้เกี่ยวกับการควบคุมภายในตามแนวคิดของ COSO ซึ่งประกอบด้วยองค์ประกอบ ๕ องค์ประกอบ คือ

- สภาพแวดล้อมการควบคุม (Control Environment)
- การประเมินความเสี่ยง (Risk Assessment)
- กิจกรรมการควบคุม (Control Activities)
- สารสนเทศและการสื่อสาร (Information and Communication)
- การติดตามและประเมินผล (Monitoring and Evaluation)

ซึ่งการประเมินผลระบบการควบคุมภายในนั้น มีวัตถุประสงค์เพื่อประเมินความเพียงพอและประสิทธิผลของระบบการควบคุมภายใน เพื่อให้ทราบว่ารระบบการควบคุมภายในที่ได้จัดวางไว้นั้นได้นำไปปฏิบัติตามที่กำหนด และผลงานบรรลุตามเป้าหมายขององค์กร การประเมินผลการควบคุมภายในแบ่งได้หลายประเภท เช่น การประเมินผลตามวัตถุประสงค์ของการควบคุม ประเมินผลตามองค์ประกอบการควบคุมภายใน ประเมินผลตามกิจกรรมการควบคุมเฉพาะด้าน หรือเฉพาะงานใดงานหนึ่ง การประเมินผลตามกิจกรรมการควบคุมโดยรวมขององค์กร เป็นต้น โดยปกติการประเมินผลการควบคุมภายใน จะเลือกประเมินผลในประเภทใดประเภทหนึ่ง โดยกำหนดขอบเขตในการประเมินผลตามความจำเป็น

การสรุปผลการประเมินระบบการควบคุมภายใน เป็นการพิจารณาว่าระบบการควบคุมภายในที่มีอยู่นั้นเหมาะสมรัดกุมเพียงใด มีจุดอ่อนหรือจุดบกพร่องหรือมีความเสี่ยงที่จะทำให้การดำเนินงานไม่บรรลุวัตถุประสงค์หรือเป้าหมายที่กำหนดไว้ เพื่อใช้เป็นข้อมูลในการวางแผนการตรวจสอบให้เหมาะสมต่อไป รวมทั้งช่วยในการกำหนดขอบเขต วิธีการ ปริมาณการตรวจสอบ ระยะเวลาที่ใช้ในการตรวจสอบ เจ้าหน้าที่ผู้รับผิดชอบและงบประมาณที่ใช้ในการตรวจสอบ ซึ่งจะช่วยให้ประหยัดเวลา อัตรากำลัง และงบประมาณในการปฏิบัติงานตรวจสอบ

## ๒.๓ การประเมินความเสี่ยง (Risk Assessment)

เนื่องจากภารกิจการปฏิบัติงานของเทศบาล โดยทั่วไปมักจะมีการกำหนดไปตามหน่วยงาน และกิจกรรม ดังนั้น การวางแผนการตรวจสอบภายในให้สามารถครอบคลุมหน่วยงานหรือกิจกรรมที่ควร ดำเนินการตรวจสอบในแต่ละปีได้อย่างครบถ้วน และเหมาะสมกับทรัพยากรของงานตรวจสอบภายในที่มีอยู่ อันได้แก่ ทรัพยากรกำลัง งบประมาณ วัสดุอุปกรณ์ และระยะเวลาการปฏิบัติงาน มีความจำเป็นต้องนำแนวทางการประเมินความเสี่ยงมาใช้ในการปฏิบัติงานตรวจสอบ เพื่อช่วยให้สามารถพิจารณาถึงความเสียหายหรือ ความน่าจะเป็นที่อาจเกิดขึ้นและเป็นผลทำให้การทำงานไม่บรรลุวัตถุประสงค์ขององค์กร ซึ่งหากพิจารณาแล้ว เห็นว่ามีความสำคัญในระดับสูง ก็ควรวางแผนการตรวจสอบทันทีหรือในปีแรก ๆ

ขั้นตอนในการประเมินความเสี่ยงเพื่อวางแผนการตรวจสอบ ผู้ตรวจสอบภายในผู้รับผิดชอบ ในการประเมินความเสี่ยง ได้เลือกใช้วิธีการประเมินความเสี่ยงในระดับหน่วยงานทุกหน่วยงาน ประกอบด้วย ๓ ขั้นตอนหลัก ๆ คือ

(๑) **การระบุปัจจัยเสี่ยง** ผู้ตรวจสอบภายในผู้รับผิดชอบในการประเมินความเสี่ยงค้นหา สถานการณ์หรือสาเหตุที่จะก่อให้เกิดความเสี่ยงขึ้นภายในหน่วยรับตรวจ โดยพิจารณาข้อมูลที่ได้จากการ สัมภาษณ์เบื้องต้น จากสภาพแวดล้อมทั่วไปทั้งภายในและภายนอกของหน่วยรับตรวจ และนำมาแยกเป็น ประเภทของข้อมูลที่เกี่ยวข้องกับด้านกลยุทธ์ ด้านการดำเนินงาน ด้านความรู้ ด้านการเงิน และด้านกฎหมาย ระเบียบ เช่น ปัจจัยเสี่ยงเรื่องของแผนและผลการปฏิบัติงาน ปัจจัยเสี่ยงเกี่ยวกับกระบวนการและวิธีการ ดำเนินงาน ปัจจัยเสี่ยงเรื่องการเบิกจ่ายเงิน เป็นต้น

(๒) **การวิเคราะห์ความเสี่ยง** เมื่อผู้ตรวจสอบภายในผู้รับผิดชอบในการประเมินความเสี่ยง สามารถระบุสาเหตุความเสี่ยงภายในหน่วยรับตรวจว่าเป็นเรื่องใดในระดับหน่วยงานหรือกิจกรรมแล้ว ก็ได้ทำ การวิเคราะห์ว่าปัจจัยเสี่ยงนั้นมีผลกระทบอย่างไรต่อหน่วยรับตรวจ และมีโอกาสหรือความถี่ที่จะเกิดมากน้อย เพียงใด โดยมีการกำหนดเกณฑ์ของแต่ละปัจจัยเสี่ยงที่พบเป็น ๕ ระดับ เช่น สูงมาก สูง ปานกลาง ต่ำ ต่ำมาก

ขั้นตอนสุดท้ายของการวิเคราะห์ ผู้ตรวจสอบภายในผู้รับผิดชอบในการประเมินความเสี่ยง ทำการสรุปในภาพรวมของเทศบาลตำบลท่าช้างคล้อย ว่าแต่ละหน่วยงานหรือกิจกรรมที่เลือกประเมิน มีความเสี่ยงโดยเฉลี่ยด้วยคะแนนเท่าใดบ้าง

(๓) **จัดลำดับความเสี่ยง** เมื่อผู้ตรวจสอบภายในผู้รับผิดชอบในการประเมินความเสี่ยงทราบ แล้วว่าในแต่ละหน่วยงานหรือกิจกรรมตามทีเลือกประเมิน มีคะแนนความเสี่ยงเท่าใดแล้ว ก็นำมาจัดเรียงลำดับ จากคะแนนมากที่สุดไปหาน้อยสุด เพื่อใช้ในการวางแผนการตรวจสอบระยะยาวและประจำปีต่อไป

## ๒.๔ การวางแผนการตรวจสอบ

จากผลการประเมินระบบการควบคุมภายในและการประเมินความเสี่ยง ผู้ตรวจสอบภายใน ผู้รับผิดชอบในการวางแผนการตรวจสอบ ได้พิจารณาว่าควรวางแผนการตรวจสอบระยะ ในหน่วยงานหรือ กิจกรรมใด ดังนี้

(๑) นำลำดับความเสี่ยงจากการประเมินความเสี่ยงในขั้นตอนที่ ๒.๓ มาพิจารณา จัดช่วงความเสี่ยง เพื่อให้ได้หน่วยงานหรือกิจกรรมใดที่มีความเสี่ยงในระดับสูง ที่ควรวางแผนการตรวจสอบ ในปีแรก ๆ และไล่เรียงความเสี่ยงตามลำดับที่คำนวณได้ในปีถัด ๆ ไป

(๒) พิจารณาคำถามที่ควรเข้าทำการตรวจสอบ

(๓) คำนวณจำนวนคน/วัน ที่จะทำการตรวจสอบแต่ละหน่วยงาน หรือกิจกรรมที่จะตรวจสอบ

ในการนี้ ผู้ตรวจสอบภายในผู้รับผิดชอบในการวางแผนการตรวจสอบ ได้พิจารณาข้อควร ระวังในการวางแผนการตรวจสอบ คือจะพิจารณาว่าผู้ตรวจสอบภายในมีความรู้ ความสามารถ และความ

ชำนาญในการตรวจสอบในรายละเอียดงานนั้น ๆ เพียงพอหรือไม่ จึงจะมอบหมายให้รับผิดชอบตรวจสอบเรื่องนั้นๆ เพื่อป้องกันมิให้เกิดความเสี่ยงในการปฏิบัติงานที่เกิดจากตัวของผู้ตรวจสอบภายใน ซึ่งอาจจะทำให้แผนการตรวจสอบไม่ประสบความสำเร็จตามวัตถุประสงค์ได้

เมื่อได้กำหนดแผนการตรวจสอบระยะยาวแล้ว ผู้ตรวจสอบภายในต้องกำหนดแผนการตรวจสอบประจำปี โดยการนำข้อมูลจากแผนการตรวจสอบระยะยาวในแต่ละปีมาจัดทำแผนการตรวจสอบประจำปี ดังนี้

- (๑) กำหนดวัตถุประสงค์ในเรื่องหรือกิจกรรมที่ทำการตรวจสอบ เพื่อจะได้วางแผนการปฏิบัติงานตรวจสอบให้บรรลุวัตถุประสงค์ที่ต้องการ
- (๒) กำหนดขอบเขตการปฏิบัติงานตรวจสอบเกี่ยวกับหน่วยรับตรวจ เรื่องที่ตรวจ ความถี่ในการตรวจสอบ ระยะเวลาการตรวจสอบ และจำนวนคน / วันในการตรวจสอบ
- (๓) กำหนดผู้รับผิดชอบในการตรวจสอบ โดยระบุชื่อผู้รับผิดชอบในการตรวจสอบ
- (๔) กำหนดงบประมาณที่ใช้ปฏิบัติงานตรวจสอบ ตั้งไว้ในเทศบัญญัติงบประมาณรายจ่ายประจำปี **แผนงานควบคุมภายในและตรวจสอบภายใน**

## ๒.๕ การวางแผนการปฏิบัติงาน

ผู้ตรวจสอบภายในแต่ละฝ่ายงานได้จัดทำแผนการปฏิบัติงานตามภารกิจที่ได้รับมอบหมายจากหัวหน้าหน่วยตรวจสอบภายในให้สอดคล้องกับแผนการตรวจสอบประจำปี ซึ่งในการวางแผนการปฏิบัติงานก็ยังคงอาศัยข้อมูลจากการสำรวจข้อมูลเบื้องต้น การประเมินผลระบบการควบคุมภายใน รวมทั้งผลการประเมินความเสี่ยง เพื่อให้การวางแผนการปฏิบัติงานในแต่ละเรื่องครอบคลุมประเด็นการตรวจสอบที่มีความสำคัญ

การวางแผนการปฏิบัติงานของหน่วยตรวจสอบภายใน เทศบาลตำบลท่าช้างคล่อง มีการจัดทำเป็นลายลักษณ์อักษรและมีลักษณะยืดหยุ่น โดยสามารถแก้ไขปรับปรุง ให้เหมาะสมตามสภาวะการณ์ได้ตลอดเวลา และให้ผ่านการสอบทานและเห็นชอบจากหัวหน้าหน่วยตรวจสอบภายใน ทั้งนี้ หน่วยตรวจสอบภายในเทศบาลตำบลท่าช้างคล่อง มีการวางแผนการปฏิบัติงานตามขั้นตอนดำเนินการ ดังนี้

- (๑) การกำหนดประเด็นการตรวจสอบ
- (๒) การกำหนดวัตถุประสงค์ในการปฏิบัติงาน
- (๓) การกำหนดขอบเขตการปฏิบัติงาน
- (๔) การกำหนดแนวทางการปฏิบัติงาน

### (๑) การกำหนดประเด็นการตรวจสอบ

ในการวางแผนการปฏิบัติงาน ผู้ตรวจสอบภายในได้ทำการสำรวจข้อมูลเพิ่มเติม เช่น สัมภาษณ์บุคคลทั้งภายใน และภายนอกที่มีส่วนเกี่ยวข้องกับกิจกรรมที่จะตรวจสอบ วิเคราะห์เปรียบเทียบข้อมูลที่สำรวจได้ เป็นต้น เพื่อหาข้อมูล หลักฐานเพิ่มเติม ที่จะกำหนดประเด็นของการตรวจสอบว่าประเด็นใดควรตรวจสอบในรายละเอียด เพื่อจะได้กำหนดวัตถุประสงค์ ขอบเขต และแนวทางการปฏิบัติงานตรวจสอบในรายละเอียดต่อไป

### (๒) การกำหนดวัตถุประสงค์ในการปฏิบัติงาน

ผู้ตรวจสอบภายใน ได้กำหนดวัตถุประสงค์ของปฏิบัติงานในเรื่องหรือกิจกรรมที่ตรวจสอบไว้ เพื่อให้ทราบว่าเมื่อการตรวจสอบสิ้นสุด จะได้ประเด็นข้อตรวจพบอะไรบ้าง ในการกำหนดวัตถุประสงค์ของปฏิบัติงาน ซึ่งมีการกำหนดวัตถุประสงค์ให้ครอบคลุมประเด็น การตรวจสอบที่สำคัญ ๆ หรือที่ควรสนใจเป็นพิเศษ และพิจารณาทางด้านความเสี่ยงและการควบคุมความเสี่ยงด้วย

### (๓) การกำหนดขอบเขตการปฏิบัติงาน

การกำหนดขอบเขตการปฏิบัติงานเป็นการกำหนดเพื่อให้ทราบว่าจะตรวจสอบอะไรเป็นจำนวน มากน้อยเท่าใด ผู้ตรวจสอบภายในเทศบาลตำบลท่าช้างคล้อย มีการกำหนดขอบเขตของการปฏิบัติงานอย่าง เพียงพอ ในอันที่จะช่วยให้สามารถปฏิบัติงานให้บรรลุตามวัตถุประสงค์ ซึ่งได้กำหนดให้ครอบคลุมถึงระบบ การทำงานต่าง ๆ เอกสารหลักฐาน รายงาน บุคลากร และทรัพย์สินที่เกี่ยวข้อง

#### (๔) การกำหนดแนวทางการปฏิบัติงาน

แนวทางการปฏิบัติงาน หมายถึง การกำหนดวิธีปฏิบัติงานในรายละเอียดที่ ผู้ตรวจสอบ ภายในได้จัดทำไว้เป็นลายลักษณ์อักษร ซึ่งจะเป็นส่วนหนึ่งของการปฏิบัติงาน เพื่อใช้เป็นแนวทางในการ ปฏิบัติงานในรายละเอียดว่าในการตรวจสอบแต่ละเรื่องจะต้องตรวจสอบอะไรบ้าง ด้วยวัตถุประสงค์อะไร ที่หน่วยรับตรวจใด ณ เวลาใด และใช้วิธีการและเทคนิคการตรวจสอบใด ซึ่งจะช่วยในการรวบรวมหลักฐานใน รายละเอียดเป็นไปอย่างมีประสิทธิภาพ โดยจัดทำรายละเอียดขั้นตอนหรือวิธีการปฏิบัติงาน ตรวจสอบตั้งแต่ เริ่มต้นจนสิ้นสุด

**แผนการปฏิบัติงานสำหรับการตรวจสอบของเทศบาลตำบลท่าช้างคล้อยในแต่ละเรื่องหรือกิจกรรม จะ ประกอบด้วยสาระสำคัญ ดังนี้**

๑) เรื่องและหน่วยรับตรวจ ได้กำหนดว่า เป็นแผนการปฏิบัติงานตรวจสอบในเรื่องใด และ ณ หน่วยรับตรวจใดบ้าง

๒) วัตถุประสงค์ในการปฏิบัติงาน มีการกำหนดเพื่อให้ทราบว่าผู้ตรวจสอบภายใน จะทราบ ประเด็นข้อตรวจพบอย่างไรบ้าง เมื่อเสร็จสิ้นการตรวจสอบ

๓) ขอบเขตการปฏิบัติงาน มีการกำหนดขอบเขตประเด็นที่จะตรวจสอบ และปริมาณงานที่จะ ทำการทดสอบ เพื่อแสดงให้เห็นถึงผลสำเร็จตามวัตถุประสงค์ในการปฏิบัติงานที่กำหนดไว้

๔) แนวทาง/วิธีการปฏิบัติงาน ได้กำหนดขั้นตอนหรือวิธีการปฏิบัติงานตรวจสอบ ในแต่ละ เรื่องไว้ให้ชัดเจนและเพียงพอสมควร ระบุวิธีการในการคัดเลือกข้อมูล การวิเคราะห์ การประเมินผล และการ บันทึกรายงานที่ได้รับระหว่างการบริหารงานตรวจสอบ รวมทั้งกำหนดเทคนิคการตรวจสอบที่เหมาะสม อันจะช่วยให้การตรวจสอบได้หลักฐานครบถ้วน และเพียงพอที่จะบรรลุวัตถุประสงค์ที่กำหนดไว้

๕) ชื่อผู้ตรวจสอบและระยะเวลาที่ตรวจสอบ เพื่อให้ทราบว่าใครเป็นผู้รับผิดชอบตรวจสอบ เรื่องใด และตรวจสอบเมื่อใด

๖) สรุปผลการตรวจสอบ เพื่อใช้บันทึกผลการตรวจสอบโดยสรุปเฉพาะประเด็น การตรวจสอบที่สำคัญพร้อมระบุห้สกระดาศทำการที่ใช้บันทึกผลการตรวจสอบ เพื่อสะดวกในการอ้างอิง และการค้นหากระดาศทำการ นอกจากนี้ ได้มีการลงลายมือชื่อผู้ตรวจสอบและผู้สอบทานพร้อมทั้งวันที่ ที่ตรวจสอบหรือสอบทานไว้ด้วย เพื่อแสดงให้เห็นว่าใครเป็นผู้ตรวจสอบและผู้สอบทาน

เมื่อผู้ตรวจสอบภายในได้กำหนดแผนการปฏิบัติงานเสร็จเรียบร้อยแล้ว งานขั้นตอนต่อไปของ ผู้ตรวจสอบภายใน เทศบาลเมืองคอหงส์ที่จะต้องพิจารณาก่อนเข้าทำการตรวจสอบตามขั้นตอนและวิธีการที่ ได้กำหนดไว้ตามแผนการปฏิบัติงาน คือ กระดาศทำการที่จำเป็นต้องใช้ในการปฏิบัติงานตาม แนวทาง/ วิธีการปฏิบัติงานที่กำหนดไว้ เพื่อบันทึกข้อมูล ข้อตรวจพบต่าง ๆ ในระหว่างการปฏิบัติงานนั้น ๆ ให้เป็น หลักฐานอ้างอิงในการเขียน รายงานผลการปฏิบัติงาน และข้อเสนอแนะ แนวทางการแก้ไขข้อบกพร่องต่อไป

#### เรื่องที่ ๓ การเสนอและการอนุมัติแผน

เมื่อหน่วยตรวจสอบภายในได้วางแผนการตรวจสอบเสร็จเรียบร้อยแล้ว ได้เสนอแผนการ ตรวจสอบต่อนายกเทศมนตรีตำบลท่าช้างคล้อย ปลัดเทศบาลตำบลท่าช้างคล้อย เพื่อพิจารณาอนุมัติภายใน เดือนกันยายนของทุกปี และควบคุมดูแลการปฏิบัติงานให้เป็นไปตามแผนที่กำหนด ซึ่งในระหว่าง การปฏิบัติงานถ้าหัวหน้าหน่วยตรวจสอบภายในพบว่ามีสิ่งหนึ่งสิ่งใดที่ทำให้ไม่สามารถปฏิบัติงานให้เป็นไปตาม

แผนการตรวจสอบได้หรือมีเรื่องเร่งด่วนต้องตรวจสอบเพิ่มเติม หัวหน้าหน่วยตรวจสอบภายในจะพิจารณา ทบทวนปรับปรุงและเพิ่มเติมแผนการตรวจสอบใหม่ และเสนอให้ผู้บริหารพิจารณาอนุมัติอีกครั้งหนึ่ง

เมื่อผู้ตรวจสอบภายในจัดทำแผนการปฏิบัติงานตามภารกิจที่ได้รับมอบหมายจากหัวหน้า หน่วยตรวจสอบภายในเสร็จเรียบร้อยแล้ว จะมีการเสนอแผนการปฏิบัติงานให้หัวหน้าหน่วยตรวจสอบภายใน ให้ความเห็นชอบก่อนที่จะดำเนินการตรวจสอบในขั้นตอนต่อไป

## การปฏิบัติงานตรวจสอบ

การปฏิบัติงานตรวจสอบ หมายถึง กระบวนการตรวจสอบ สอบทาน และรวบรวมหลักฐาน เพื่อวิเคราะห์และประเมินผลการปฏิบัติงานของหน่วยงานต่าง ๆ ว่าเป็นไปตามนโยบาย แผนงาน ระเบียบ ปฏิบัติขององค์กร รวมทั้งกฎหมายที่เกี่ยวข้อง พร้อมทั้งเสนอข้อมูลที่ได้จากการตรวจสอบ และข้อเสนอแนะ ต่อผู้บริหารเพื่อประกอบการตัดสินใจในการบริหารงาน

การปฏิบัติงานตรวจสอบ ประกอบด้วยสาระสำคัญ ๓ เรื่อง ได้แก่

เรื่องที่ ๑ ก่อนเริ่มปฏิบัติงานตรวจสอบ

เรื่องที่ ๒ ระหว่างการปฏิบัติงานตรวจสอบ

เรื่องที่ ๓ การปฏิบัติเมื่อเสร็จสิ้นงานตรวจสอบ

### เรื่องที่ ๑ ก่อนเริ่มปฏิบัติงานตรวจสอบ

หลังจากจัดทำแผนการปฏิบัติงานเสร็จเรียบร้อยแล้ว ผู้ตรวจสอบภายในได้จัดทำตารางการ ปฏิบัติงานตรวจสอบในรายละเอียดของงานตรวจสอบแต่ละงานหรือกิจกรรม และทำความเข้าใจกับหน่วย รับตรวจในเรื่องความพร้อมขอบเขตของการตรวจสอบ กำหนดวันและระยะเวลาที่ใช้ในการตรวจสอบ การดำเนินการก่อนเริ่มปฏิบัติงานตรวจสอบ มีขั้นตอน ดังนี้

๑.๑ การแจ้งเข้าตรวจต่อหน่วยรับตรวจล่วงหน้า หัวหน้าหน่วยตรวจสอบภายในจัดทำ หนังสือแจ้ง และประสานงานต่อผู้อำนวยการกองแต่ละกองของหน่วยรับตรวจ และผู้ที่มีหน้าที่รับผิดชอบงาน หรือกิจกรรมที่จะตรวจสอบให้ทราบถึงวัตถุประสงค์ ขอบเขต กำหนดวันและระยะเวลาที่ใช้ในการตรวจสอบ เพื่อให้หน่วยรับตรวจได้จัดเตรียมเอกสารหลักฐานให้ครบถ้วนพร้อมสำหรับการรับตรวจ

๑.๒ การเตรียมการเบื้องต้น เมื่อได้รับมอบหมายให้ตรวจสอบในเรื่องใดหรือกิจกรรมใด ผู้ตรวจสอบภายในมีการเตรียมการในเบื้องต้นเกี่ยวกับเรื่องดังต่อไปนี้

(๑) สอบทานงานตรวจสอบที่ทำมาแล้ว เพื่อกำหนดขอบเขตการตรวจสอบ เช่น กระดาษ ทำการ รายงานผลการปฏิบัติงาน และรายงานอื่นที่เกี่ยวข้อง

(๒) ศึกษาแผนการดำเนินงานของหน่วยงาน เพื่อให้ทราบถึงโครงการต่าง ๆ ปัญหา แผนงานและวัตถุประสงค์โดยรวม

(๓) ศึกษารายละเอียดของข้อมูลอ้างอิงที่จำเป็นต้องใช้ในการตรวจสอบ

(๔) ศึกษา และจัดเตรียมกระดาษทำการที่จะใช้ในการปฏิบัติงานตามแนวทาง/วิธีการ ปฏิบัติงานที่กำหนดไว้ เพื่อบันทึกข้อมูล ข้อตรวจพบต่าง ๆ ในระหว่างการปฏิบัติงานนั้น ๆ

## เรื่องที่ ๒ ระหว่างการปฏิบัติงานตรวจสอบ

วันเข้าตรวจสอบ เมื่อหน่วยรับตรวจนำเอกสารหลักฐานข้อมูลพร้อมสำหรับการรับตรวจ ผู้ตรวจสอบภายในเริ่มปฏิบัติงานตรวจสอบด้วยการแจ้งรายละเอียดเปิดการตรวจสอบ ระหว่างผู้ตรวจสอบกับผู้รับตรวจที่เกี่ยวข้อง มีการอธิบายวัตถุประสงค์ รายละเอียดของขอบเขตการตรวจสอบให้ผู้รับตรวจทราบ ระหว่างการปฏิบัติงานตรวจสอบมีขั้นตอนที่ควรดำเนินการ ดังนี้

๒.๑ การมอบหมายงานตรวจสอบ มีการมอบหมายงานตามที่คุณตรวจสอบภายในแต่ละคนมีความถนัด ความรู้ ความชำนาญ รวมทั้ง ควรเลือกงานที่สามารถพัฒนาความชำนาญและประสบการณ์แก่ผู้ตรวจสอบภายในแต่ละคน และไม่กระทบต่อความเป็นอิสระด้วย

๒.๒ วิธีปฏิบัติการตรวจสอบ ผู้ตรวจสอบภายในจะเลือกวิธีการตรวจและเทคนิคการตรวจสอบให้เหมาะสมในแต่ละขั้นตอนซึ่งแล้วแต่ความเหมาะสมของลักษณะงานที่ตรวจ ดังนี้

(๑) การรวบรวมข้อมูลและหลักฐานการตรวจสอบ ซึ่งอาจเป็นทางการโดยเป็นลายลักษณ์อักษร และไม่เป็นการด้วยวาจา

(๒) การเข้าสังเกตการณ์ปฏิบัติงาน เพื่อหาข้อสรุปของการปฏิบัติงานนั้น ๆ ว่า มีประสิทธิภาพเพียงใด

(๓) การทำการตรวจสอบ สอบทาน ทดสอบรายการ เอกสาร และสินทรัพย์ ทั้งนี้ รวมถึงการสอบทานประสิทธิผลของระบบการควบคุมภายใน

(๔) การทดสอบการปฏิบัติงานตามระบบที่วางไว้

(๕) การตรวจสอบเชิงวิเคราะห์ ซึ่งเป็นวิธีการวิเคราะห์และเปรียบเทียบข้อมูลที่เป็นตัวเลข

### ๒.๓ การกำกับดูแลการปฏิบัติงาน

หัวหน้าหน่วยตรวจสอบภายในจะคอยกำกับดูแลการปฏิบัติงานของแต่ละทีมอย่างละเอียดสม่ำเสมอ เพื่อให้แน่ใจว่าการปฏิบัติงานตรวจสอบเป็นไปตามวิธีปฏิบัติการตรวจสอบ และขอบเขตการตรวจสอบที่กำหนดไว้ พร้อมทั้งเวลาที่ใช้ในการปฏิบัติงานให้สอดคล้องกับตารางการปฏิบัติงานตรวจสอบที่กำหนดไว้

### ๒.๔ การนำแผนการปฏิบัติงานตรวจสอบมาใช้

ผู้ตรวจสอบภายในจะนำแผนการปฏิบัติงานที่ได้จัดทำไว้ล่วงหน้า มาใช้เป็นแนวทางในการปฏิบัติงานตรวจสอบ แผนการปฏิบัติงานตรวจสอบสามารถแก้ไขเพิ่มเติมให้เหมาะสมกับสถานการณ์ได้ โดยผู้ตรวจสอบภายในจะระบุข้อเสนอแนะในการแก้ไขแผนการปฏิบัติงานไว้ในกระดาษทำการ ซึ่งหัวหน้าหน่วยตรวจสอบภายในจะเป็นผู้ประเมินความสมเหตุสมผลของข้อเสนอแนะนั้นอีกครั้ง

### ๒.๕ การเปลี่ยนแปลงขอบเขตของการตรวจสอบ

ผู้ตรวจสอบภายในอาจมีการเปลี่ยนแปลงขอบเขตของการตรวจสอบ เพื่อให้สอดคล้องกับสภาพที่เปลี่ยนไป โดยพิจารณาความสมเหตุสมผลและความคุ้มค่าที่จะเปลี่ยนแปลงขอบเขตการตรวจสอบ ทั้งนี้ จะขออนุมัติจากหัวหน้าหน่วยตรวจสอบภายในทุกครั้ง

### ๒.๖ การประชุมปิดงานตรวจสอบ

การประชุมปิดงานตรวจสอบ จะกระทำเป็นขั้นตอนสุดท้ายเมื่อผู้ตรวจสอบภายใน ได้จัดทำสรุปผลสิ่งที่ตรวจพบ หรือเมื่อจัดทำร่างรายงานผลการปฏิบัติงานเสร็จเรียบร้อยแล้ว ผู้เข้าร่วมประชุมต้องประกอบด้วยผู้บริหารหน่วยรับตรวจที่มีอำนาจสั่งการให้ปฏิบัติตามข้อเสนอแนะหรือผลสรุปจากที่ประชุม และเจ้าหน้าที่ผู้รับผิดชอบหรือเกี่ยวข้องกับเรื่องที่รับตรวจ เรื่องต่าง ๆ ที่นำเข้ามาเป็นวาระการประชุม ดังนี้

- (๑) สรุปผลการตรวจสอบ
- (๒) ทำความเข้าใจและชี้แจงประเด็นที่ยังสงสัย
- (๓) แลกเปลี่ยนความคิดเห็น และหาข้อยุติในประเด็นที่ยังมีความเห็นไม่ตรงกัน
- (๔) แจ้งกำหนดการการออกรายงานผลการปฏิบัติงาน
- (๕) ขอบคุณผู้เกี่ยวข้องในการให้ความร่วมมือ

### เรื่องที่ ๓ การปฏิบัติเมื่อเสร็จสิ้นงานตรวจสอบ

หลังจากเสร็จสิ้นการปฏิบัติงานตรวจสอบในหน่วยรับตรวจแล้ว หัวหน้าหน่วยตรวจสอบภายในได้สอบถามให้แน่ใจว่าทีมตรวจสอบได้ปฏิบัติหน้าที่ต่าง ๆ เสร็จสมบูรณ์ และเป็นไปตามแผนการตรวจสอบที่กำหนดไว้ นอกจากนี้ หัวหน้าหน่วยตรวจสอบภายในได้สอบถามกระต่ายทำการ เอกสาร หลักฐานที่รวบรวมไว้ จากการตรวจสอบและข้อสรุปสิ่งที่ตรวจพบ สอบทานร่างรายงานผลการปฏิบัติงาน ประเมินผลการปฏิบัติงานของผู้ตรวจสอบภายในแต่ละคน โดยประเมินจากความสำเร็จของงานตามวัตถุประสงค์ที่กำหนดไว้

การปฏิบัติงานเมื่อเสร็จสิ้นงานตรวจสอบ ประกอบด้วย

#### ๓.๑ การรวบรวมหลักฐาน

หลักฐานการตรวจสอบ (Audit Evidence) หมายถึง เอกสาร ข้อมูล หรือข้อเท็จจริงต่าง ๆ ที่ผู้ตรวจสอบภายในได้จากการใช้เทคนิคและวิธีการต่าง ๆ ในการรวบรวมขึ้นระหว่างทำการตรวจสอบ รวมถึงหลักฐานที่ขอเพิ่มเติมเพื่อใช้เป็นข้อมูลในการสนับสนุนความเห็นเกี่ยวกับข้อสรุปหรือข้อตรวจพบในการพิสูจน์ว่าสิ่งที่ได้ตรวจพบนั้น มีความถูกต้องน่าเชื่อถือได้มากน้อยเพียงใด

**ความเพียงพอของหลักฐานการตรวจสอบ** หมายถึง ข้อมูลจริงที่รวบรวมได้และจำนวนข้อมูลมีความเพียงพอที่จะทำให้สามารถยืนยันหรือให้ข้อสรุปได้อย่างถูกต้อง สมเหตุสมผล ทำให้ทุกคนสรุปความเห็นได้อย่างเดียวกัน การพิจารณาว่าจำนวนเพียงพอหรือไม่นั้น ต้องพิจารณาว่าหลักฐานนั้นเป็นหลักฐานทางตรงหรือหลักฐานทางอ้อม ในกรณีที่เป็นหลักฐานทางตรงซึ่งได้แก่หลักฐานที่ยืนยันได้ชัดเจนแน่นอนทำให้ทุกคนหมดความสงสัยได้ มีหลักฐานเพียงชิ้นเดียวก็เพียงพอ ถ้าเป็นหลักฐานทางอ้อมซึ่งได้แก่หลักฐานแวดล้อมที่มาเสริมความมั่นใจ และความน่าจะเป็น ดังนั้น หลักฐานทางอ้อมอาจจะต้องมีจำนวนมากหรือหลายประเภท

**ความเชื่อถือได้และจัดหามาได้ของหลักฐาน** หมายถึง ข้อมูลที่ได้มาจากแหล่งที่เชื่อถือได้และโดยใช้เทคนิควิธีการตรวจสอบที่ดีที่สุด เช่น

- ข้อมูลหลักฐานที่ได้มาจากแหล่งอิสระหรือแหล่งภายนอกน่าเชื่อถือมากกว่าข้อมูลหลักฐานที่ได้มาจากภายในหน่วยรับตรวจ
- ข้อมูลหลักฐานที่ได้มาจากระบบควบคุมภายในที่ดี น่าเชื่อถือมากกว่าข้อมูลหลักฐานที่ได้มาจากระบบควบคุมภายในที่มีจุดอ่อน
- การสังเกตการณ์ การคำนวณ และวิธีการอื่นใดโดยตัวผู้ตรวจสอบเองน่าเชื่อถือมากกว่าข้อมูลหลักฐานที่ได้มาจากการปฏิบัติงานของผู้อื่น
- ต้นฉบับของข้อมูลหลักฐานน่าเชื่อถือมากกว่าภาพถ่ายสำเนาหรือร่าง

**ความเกี่ยวข้องของหลักฐาน** หมายถึง หลักฐานที่มีความเกี่ยวข้องกับวัตถุประสงค์การตรวจสอบ มีความสัมพันธ์กับข้อคิดเห็นและข้อเสนอแนะของผู้ตรวจสอบ

**ความมีประโยชน์ของหลักฐาน** หมายถึง หลักฐานที่ช่วยในการควบคุมและตัดสินใจของผู้บริหาร เพื่อให้ส่วนราชการประสบความสำเร็จตามวัตถุประสงค์ที่กำหนด เช่น ความทันเวลา(Timeliness) ในการใช้ประโยชน์ และความมีสาระ(Materiality) ในการสรุปความเห็นหรือตัดสินใจ

#### ๓.๒ การรวบรวมกระต่ายทำการ (Working Papers Preparation)

กระดาษทำการ (Working Papers) คือ เอกสารที่ผู้ตรวจสอบภายใน จัดทำขึ้นในระหว่าง การตรวจสอบเพื่อบันทึกรายละเอียดการทำงาน ซึ่งประกอบด้วยข้อมูลต่าง ๆ ที่ใช้ในการตรวจสอบ ขอบเขต การตรวจสอบ วิธีการตรวจสอบ ข้อมูลจากการประเมินและวิเคราะห์ และผลสรุปของการตรวจสอบเพื่อใช้เป็นแนวทางในการรายงานผลการปฏิบัติงาน

ในการปฏิบัติงานของผู้ตรวจสอบตั้งแต่การวางแผนการตรวจสอบ การปฏิบัติงานตรวจสอบ การรวบรวมหลักฐานและข้อมูล ตลอดจนการร่างรายงานผลการปฏิบัติงาน จำเป็นต้องจัดทำกระดาษทำการ เพื่ออำนวยความสะดวกในการเก็บบันทึกหลักฐานต่าง ๆ เกี่ยวกับวิธีการตรวจสอบที่ใช้ ผลที่ได้จากการ ตรวจสอบและหลักเกณฑ์ในการสรุปผลการตรวจสอบ และยังเป็นหลักฐานการปฏิบัติงานของผู้ตรวจสอบ ภายใน ในการสอบทาน ทบทวนงานในความรับผิดชอบและการวัดผลงาน อันเป็นการบ่งชี้ถึงมาตรฐานการ ปฏิบัติงานของผู้ปฏิบัติงานตรวจสอบ เพื่อประโยชน์ในการอ้างอิงภายหลัง รวมทั้งการอ้างอิงในการตรวจสอบ ครั้งต่อไป และการอ้างอิงกับบุคคลภายนอก

**ประเภทของกระดาษทำการ ประกอบด้วย**

๑. กระดาษทำการที่ผู้ตรวจสอบภายในจัดทำขึ้นเอง เช่น กระดาษทำการที่ใช้บันทึกแผนการ ตรวจสอบและแผนการปฏิบัติงาน กระดาษทำการบันทึกการประเมินผลระบบการควบคุมภายใน กระดาษทำ การบันทึกผลการตรวจสอบโดยละเอียดในแต่ละเรื่อง กระดาษทำการสรุปประเด็นข้อตรวจพบ กระดาษทำการ ในการร่างรายงานผลการปฏิบัติงาน เป็นต้น

๒. กระดาษทำการที่จัดทำโดยหน่วยรับตรวจ เช่น สำเนาเอกสาร หรือสำเนารายละเอียด ประกอบบัญชีหรืออื่น ๆ และแผนผังทางเดินของระบบงาน เป็นต้น

๓. กระดาษทำการที่ผู้ตรวจสอบได้รับจากบุคคลภายนอก เช่น ใบตอบรับแจ้งการยืนยันยอด แบบสอบถาม และหนังสือร้องเรียนการทุจริต เป็นต้น

ในกรณีที่ผู้ตรวจสอบภายในใช้สำเนาเอกสารหรือเอกสารอื่น ๆ ที่จัดทำโดยหน่วยรับตรวจหรือ ได้รับจากบุคคลภายนอกเป็นส่วนหนึ่งของกระดาษทำการ ผู้ตรวจสอบภายในจะต้องตรวจสอบความถูกต้องของ กระดาษทำการประเภทนี้ เช่นเดียวกับกระดาษทำการที่ผู้ตรวจสอบภายในจัดทำขึ้นเอง

ผลสรุปการตรวจสอบจากกระดาษทำการอาจทำได้หลายรูปแบบ คือ

๑. การสรุปแต่ละส่วนงานที่ตรวจสอบ เป็นการสรุปสาระสำคัญของเรื่องที่ตรวจสอบเป็น ส่วน ๆ โดยระบุวัตถุประสงค์การตรวจสอบ ขอบเขตการตรวจสอบ สิ่งที่ตรวจพบ สรุปผลการตรวจสอบ ข้อเสนอแนะของผู้ตรวจสอบภายใน รวมทั้ง สิ่งที่ได้รับการแก้ไขแล้วจากผู้รับตรวจ

๒. การสรุปแบบสถิติ เป็นการสรุปโดยใช้แบบสถิติในการรายงานผลที่ได้จากการทดสอบ รายการ การสรุปควรจัดทำเป็นขั้น ๆ ลดหลั่นกันในรูปแบบเหลี่ยม กล่าวคือ ข้อมูลส่วนยอดจะมีรายละเอียด ประกอบน้อยลดหลั่นกันลงไปตามลำดับ

๓. การสรุปผลการประชุม เป็นการแลกเปลี่ยนความคิดเห็นกับผู้รับผิดชอบในหน่วยรับตรวจ ผู้ตรวจสอบภายในสรุปผลการประชุมเกี่ยวกับสิ่งที่เห็นด้วย และสิ่งที่ไม่เห็นด้วย พร้อมทั้งข้อเสนอแนะ และ ระบุวันที่ เวลา ที่มีการประชุม

๔. การสรุปตามแนวการตรวจสอบ เป็นการสรุปสิ่งที่ตรวจพบและข้อคิดเห็นของผู้ตรวจสอบ ภายในตามขั้นตอนของแนวการตรวจสอบ

๕. การสรุปข้อบกพร่อง เป็นส่วนที่สำคัญที่สุดส่วนหนึ่งของการรายงานการสรุปผลต้อง ตรงกับข้อเท็จจริงที่เกิดขึ้น หรือข้อบกพร่องต่าง ๆ ที่ได้ตรวจพบ

**การจัดเก็บกระดาษทำการ**

โดยปกติกระดาษทำการที่สร้างขึ้นในการตรวจสอบงวดหนึ่ง จะจัดเก็บไว้ในแฟ้ม แยกเป็น ๒ ประเภท คือ

๑. แฟ้มปัจจุบัน (Current File) ใช้กับกระดาษทำการที่สร้างขึ้นในงวดการตรวจสอบงวดนั้น หรือครั้งนั้นโดยเฉพาะ และจะไม่มีส่วนสัมพันธ์ที่เกี่ยวข้องกับการตรวจสอบงวดต่อไป เช่น กระดาษทำการตรวจนับเงินสด ฯลฯ

๒. แฟ้มถาวร (Permanent File) ใช้กับกระดาษทำการที่เกี่ยวข้องกับการตรวจสอบงวดอื่นๆ ที่มีความสำคัญที่ต้องใช้อ้างอิงประกอบการตรวจสอบงวดต่อ ๆ ไป เช่น รายงานผลการปฏิบัติงาน ฯลฯ

### ๓.๓ การสรุปผลการตรวจสอบ

การสรุปผลการตรวจสอบ เป็นวิธีการปฏิบัติงานตรวจสอบขั้นสุดท้ายก่อนการจัดทำรายงานผลการปฏิบัติงานหลังจากที่ผู้ตรวจสอบภายในได้ทำการตรวจสอบ เรื่องใดเรื่องหนึ่งแล้วเสร็จ หรือเป็นเรื่องที่เห็นว่าจำเป็นต้องรายงานผลระหว่างการปฏิบัติงานตรวจสอบ โดยผู้ตรวจสอบจะต้องรวบรวมข้อเท็จจริงและหลักฐานต่าง ๆ ที่ได้ระหว่างการตรวจสอบ เพื่อสรุปหาข้อตรวจพบหรือสิ่งที่ตรวจพบทั้งด้านดีและปัญหาข้อบกพร่องที่คิดว่ามีความควรแก่การตรวจสอบ และรายงานให้ผู้เกี่ยวข้องทราบ

**สิ่งที่ตรวจพบ (Audit Finding)** หมายถึง ข้อเท็จจริงที่รวบรวมและสรุปจากหลักฐานที่ได้ระหว่างการตรวจสอบผลการดำเนินงาน ตามวัตถุประสงค์ของการตรวจสอบ ข้อตรวจพบที่ควรแก่การรายงานให้ ผู้เกี่ยวข้องทราบ ควรมีลักษณะดังนี้

๑. มีความสำคัญควรค่าแก่การรายงาน โดยอาจเป็นข้อตรวจพบทั้งด้านดีและด้านข้อบกพร่อง ข้อตรวจพบด้านดีควรรายงานเพื่อส่งเสริมขวัญกำลังใจแก่ผู้ปฏิบัติดีและเป็นตัวอย่างกับหน่วยงานอื่น ส่วน ข้อตรวจพบด้านข้อบกพร่อง ปัญหาที่รายงานควรเป็นปัญหาสำคัญ มีผลกระทบต่อผลสำเร็จของงานอย่างมี สาระสำคัญ

๒. มีหลักฐานชัดเจนและรับฟังได้ ผลสรุปดังกล่าวอาจได้มาจากข้อเท็จจริงที่มีหลักฐานถูกต้องเชื่อถือได้ และบางส่วนอาจได้มาจากการวิเคราะห์อย่างเที่ยงธรรม

ในการสรุปผลการตรวจสอบผู้ตรวจสอบภายใน มีการสรุปข้อตรวจพบให้ครบองค์ประกอบ โดยต้องชี้ให้เห็นข้อเท็จจริงว่าผู้ตรวจสอบภายในพบอะไร สภาพที่เกิดขึ้นอย่างไร (Statement of Condition) สิ่งที่ตรวจพบต่างจากข้อกำหนด กฎหมาย หรือสิ่งที่ควรจะเป็นอย่างไร (Audit Criteria) สิ่งที่ตรวจพบมีผล อย่างไรบ้าง (Effect) ทำไมจึงเกิดขึ้นได้ (Cause) และจะแก้ไขได้อย่างไร

องค์ประกอบของข้อตรวจพบ ประกอบด้วย ๕ องค์ประกอบ ได้แก่

๑. สภาพที่เกิดขึ้นจริง (Condition) ได้แก่ สิ่งที่ผู้ตรวจสอบประมวลผลข้อเท็จจริงจากการสังเกตการณ์ การสอบถามพนักงานปฏิบัติ วิเคราะห์ ทดสอบ และสอบทาน โดยมีข้อมูลหลักฐานที่แน่ชัด

๒. เกณฑ์การตรวจสอบ (Criteria) ได้แก่ หลักเกณฑ์ที่จะใช้ในการตรวจสอบ โดยอาจกำหนดจากกฎหมาย มาตรฐานการปฏิบัติงาน แผนงานที่กำหนด หรือหลักปฏิบัติที่ดี

๓. ผลกระทบ (Effect) ได้แก่ ข้อมูลแสดงโอกาสความเสี่ยง หรือผลเสียหายที่จะเกิดจากปัญหานั้น โดยควรระบุในเชิงปริมาณ จำนวนความเสียหาย จำนวนวันที่ล่าช้า การระบุผลกระทบที่ชัดเจนมีสาระสำคัญ ๆ เป็นปัจจัยสำคัญที่ทำให้ข้อตรวจพบได้รับความสนใจจากผู้ที่เกี่ยวข้อง

๔. สาเหตุ (Cause) ได้แก่ ข้อมูลแสดงสาเหตุ สาเหตุที่เกิดปัญหานั้นเกิดจากระบบการควบคุมภายในที่ไม่ดี หรือการไม่ปฏิบัติตามกฎ ระเบียบ ข้อบังคับ ระบบ นโยบาย มาตรฐาน ที่หน่วยงานกำหนด

๕. ข้อเสนอแนะ (Recommendation) เป็นข้อมูลตามความเห็นที่ผู้ตรวจสอบเสนอขึ้น โดยอาจเสนอตามความเห็นที่พัฒนามาจากความเห็นของผู้ตรวจสอบ ผู้เชี่ยวชาญ และผู้ที่เกี่ยวข้อง เพื่อให้

ข้อเสนอแนะนั้นมีคุณค่าเป็นที่ยอมรับและปฏิบัติได้ ข้อเสนอแนะควรทำในลักษณะสร้างสรรค์ และคำนึงถึงต้นทุนและ ผลประโยชน์ที่จะได้รับว่าคุ้มค่าที่จะปฏิบัติ

### ๓. การจัดทำรายงานและติดตามผล

#### ๓.๑ การจัดทำรายงาน

การจัดทำรายงานเป็นการรายงานผลการปฏิบัติงานให้ผู้บริหารทราบถึงวัตถุประสงค์ ขอบเขต วิธีปฏิบัติงานและผลการตรวจสอบข้อมูลทั้งหมดทุกขั้นตอน สรุปข้อบกพร่องที่ตรวจพบ ประเด็น ความเสี่ยงที่สำคัญและการควบคุม รวมทั้งเรื่องอื่น ๆ ที่ผู้บริหารควรทราบ พร้อมข้อเสนอแนะในการแก้ไข ปรับปรุง เพื่อเสนอผู้บริหารหรือผู้ที่เกี่ยวข้องพิจารณาสั่งการแก้ไขปรับปรุงต่อไป

การเสนอรายงานผลการปฏิบัติงานเป็นเทคนิคอย่างหนึ่งที่ผู้ตรวจสอบ จะต้องเอาใจใส่เป็นพิเศษเพราะรายงานนั้นแสดงให้เห็นถึงคุณภาพของการปฏิบัติงานของผู้ตรวจสอบภายในทั้งหมด ลักษณะ ของรายงานที่ดีต้องเป็นรายงานที่มีประโยชน์ต่อผู้อ่านรายงานเรื่องที่มีสาระสำคัญ ข้อตรวจพบเป็นสิ่งที่ตรง กับข้อเท็จจริง ข้อเสนอแนะหรือ ข้อเสนอแนะเป็นประโยชน์และสามารถปฏิบัติได้

#### ลักษณะของรายงานผลการปฏิบัติงานที่ดี มีองค์ประกอบดังนี้

**ถูกต้อง (Accuracy)** รายงานผลการปฏิบัติงานต้องมีความถูกต้อง ข้อความทุกประโยค ตัวเลขทุกตัว เอกสารอ้างอิงทุกชนิดต้องมาจากหลักฐานที่น่าเชื่อถือ และผู้ตรวจสอบได้ประเมินข้อมูลเหล่านั้น แล้ว การอ้างอิงทุกครั้งต้องมีเอกสารหลักฐานประกอบและสามารถให้คำอธิบายแล้วพิสูจน์ข้อเท็จจริงได้ ทุกเรื่อง การรายงานสิ่งใดก็ย่อมหมายความว่าสิ่งนั้นผู้ตรวจสอบได้ทราบหรือได้ยอมรับแล้วว่าเป็นสิ่งที่ตรงตาม ข้อเท็จจริง

**ชัดเจน (Clarity)** หมายถึง ความสามารถในการสื่อข้อความหรือความต้องการของ ผู้ตรวจสอบ หรือสิ่งที่ต้องการเสนอให้ผู้อ่านรายงานเข้าใจเช่นเดียวกับผู้ตรวจสอบภายในโดยไม่ต้องมีการตีความหรืออธิบายเพิ่มเติม

**กะทัดรัด (Conciseness)** หมายถึง การตัดทอนความคิด ข้อความ คำพูดที่ฟุ่มเฟือย หรือ สิ่งที่ไม่ใช่สาระสำคัญและสิ่งที่ไม่เกี่ยวข้องโดยตรงกับเรื่องที่จะรายงานออกไป

**ทันกาล (Timeliness)** การเสนอรายงานต้องกระทำภายในเวลาที่เหมาะสม ทันต่อการ แก้ไขสถานการณ์ ผู้ตรวจสอบภายในควรพิจารณาว่าสิ่งที่ตรวจพบ ควรรายงานในขณะและเวลาใด เพราะ ผู้บริหารต้องนำสิ่งที่เสนอในรายงานไปดำเนินการต่อมิใช่เก็บรายงานไว้เป็นจดหมายเหตุเพื่อการศึกษา ทางประวัติศาสตร์

**สร้างสรรค์ (Constructive Criticism)** การรายงานควรแสดงให้เห็นคุณภาพและความ จริงใจของผู้ตรวจสอบ ผู้รายงานควรชี้ให้เห็นส่วนดีของการปฏิบัติงานก่อนที่จะกล่าวถึงข้อบกพร่องต่าง ๆ ที่ ต้องการให้ปรับปรุง ทำให้ผู้อ่านคล้อยตามคำแนะนำ และข้อเสนอแนะ และมีความพอใจที่จะให้ความร่วมมือ ในการแก้ไขปรับปรุง การวิจารณ์ข้อบกพร่องโดยไม่มีการให้ข้อเสนอแนะ หรือการวิจารณ์โดยปราศจากการ เสนอแนะข้อยุติที่ชอบด้วยเหตุผลเป็นสิ่งที่ไม่ควรกระทำ

**จูงใจ (Pursuance)** การเสนอรายงานควรจูงใจให้ผู้อ่านจับประเด็นได้ตั้งแต่ต้นจนจบ โดยการใช้รูปแบบถ้อยคำ และศิลปะของภาษา ทำให้ผู้อ่านยอมรับและเกิดความรู้สึกต้องการแก้ไขปัญหา หรือข้อเสนอแนะที่ผู้ตรวจสอบเสนอในรายงาน โดยชี้ให้เห็นปัญหา ประโยชน์ร่วมกันและประโยชน์ต่อองค์กร ไม่ตำหนิโดยไม่มีข้อเสนอแนะในเชิงสร้างสรรค์ ให้ทราบถึงผลกระทบที่อาจเกิดขึ้นหากไม่แก้ไข

#### รูปแบบรายงานผลการปฏิบัติงาน

รูปแบบของรายงานผลการปฏิบัติงานขึ้นอยู่กับผลของการตรวจสอบ และความต้องการของ ฝ่ายบริหาร รูปแบบและวิธีการรายงานที่ใช้กันโดยทั่วไป มีดังนี้

๑. การรายงานเป็นลายลักษณ์อักษร (Written Report) เป็นวิธีการรายงานที่มีลักษณะเป็นทางการ ใช้รายงานผลการปฏิบัติงานเมื่อการตรวจสอบงานหนึ่งงานใดแล้วเสร็จ ผู้ตรวจสอบภายในจะต้องจัดทำรายงานสรุปผลการตรวจสอบ เสนอความเห็นหรือข้อเสนอแนะเป็นลายลักษณ์อักษรเสนอต่อผู้บริหาร

## ๒. การรายงานด้วยวาจา (Oral Report) แยกเป็น

๒.๑ การรายงานด้วยวาจาที่ไม่เป็นทางการ ส่วนใหญ่ใช้กับรายงานที่ต้องกระทำโดยเร่งด่วน เพื่อให้ทันต่อเหตุการณ์ จะใช้ในกรณีที่ควรแจ้งให้ผู้บริหารหรือหัวหน้าหน่วยรับตรวจทราบทันทีที่ตรวจพบ เพราะหากปล่อยให้ล่าช้าอาจมีความเสียหายมากขึ้น

๒.๒ การรายงานด้วยวาจาที่เป็นทางการ เป็นการรายงานโดยการเขียนรายงานและมีการนำเสนอด้วยวาจาประกอบ

นอกจากนี้ การรายงานด้วยวาจายังใช้ในกรณีเสนอรายงานผลความคืบหน้า หรือผลการตรวจสอบโครงการพิเศษที่ได้รับมอบหมายจากผู้บริหาร เพื่อขอความเห็นเกี่ยวกับข้อเท็จจริงที่ตรวจพบ หรือขอความคิดเห็นเพิ่มเติม หรือขอความช่วยเหลือในกรณีการตรวจสอบมีปัญหาหรืออุปสรรค เช่น ผู้รับตรวจไม่ให้ความร่วมมือหรือไม่ให้อเอกสารบางอย่างเพื่อการตรวจสอบ

รายงานแบบเป็นทางการและรายงานที่เป็นลายลักษณ์อักษรโดยทั่วไปประกอบด้วยสาระสำคัญ ดังนี้

๑. บทสรุปผู้บริหาร การเสนอรายงาน มีการจัดทำบทสรุปผู้บริหารมีลักษณะเป็นบทคัดย่อไว้ด้านหน้าของรายงานที่จะนำเสนอผู้บริหาร เป็นการย่อเนื้อความของรายงานอย่างสั้น ๆ กระชับรัด ชัดเจน และได้ใจความครอบคลุมเนื้อหาของรายงานทั้งหมด แสดงข้อเท็จจริงหรือข้อบกพร่องที่เกิดขึ้น ผลกระทบที่มีต่อองค์กร และข้อเสนอแนะ ในการแก้ไขปรับปรุง โดยไม่ต้องแสดงเหตุผลประกอบ แต่เป็นข้อมูลที่เพียงพอให้ผู้บริหารเข้าใจและสั่งการได้

๒. บทนำ (Introduction) คือส่วนแรกของรายงานที่บอกให้ทราบว่าผู้ตรวจสอบภายในได้ตรวจสอบเรื่องอะไรในหน่วยงานใด เป็นการตรวจสอบตามแผนการตรวจสอบที่กำหนดไว้ หรือเป็นการตรวจสอบกรณีพิเศษ

๓. วัตถุประสงค์ (Purpose) แสดงเป้าหมายการตรวจสอบให้ชัดเจน เพื่อให้ผู้อ่านรายงานติดตามประเด็นได้สะดวก และคาดการณ์ได้ว่าจะทราบข้อมูลใดบ้างเมื่ออ่านรายงานจบ

๔. ขอบเขต (Scope) แสดงถึงระยะเวลาและปริมาณของงานที่ได้ทำการตรวจสอบมีมากน้อยเพียงใด มีข้อจำกัดอะไรบ้างที่ผู้ตรวจสอบภายในไม่สามารถตรวจสอบได้ หรือต้องชะลอการตรวจสอบไว้ก่อน พร้อมเหตุผลประกอบ

๕. สิ่งที่ตรวจพบ (Audit Findings) เป็นส่วนสำคัญของรายงานผลการปฏิบัติงานที่แสดงถึงข้อเท็จจริงที่ตรวจพบทั้งในด้านดีและที่ควรได้รับการแก้ไข วิธีการดำเนินการแก้ไข รวมทั้งความเห็นของผู้รับการตรวจ

๖. ข้อเสนอแนะ (Recommendation) เป็นข้อเสนอแนะที่ผู้ตรวจสอบภายในเสนอแนะต่อผู้บริหารหรือหัวหน้าหน่วยรับตรวจ เพื่อสั่งการแก้ไข ปรับปรุง ข้อเสนอแนะจะมีลักษณะสร้างสรรค์ และสามารถนำไปปฏิบัติได้

๗. ความเห็น (Opinion) หากข้อความใดเป็นความเห็นมิใช่ข้อเท็จจริง หรือยังไม่มีหลักฐานสนับสนุนเพียงพอ ผู้ตรวจสอบภายในมีการระบุให้ชัดเจนว่าเป็นความเห็นเท่านั้น

๘. เอกสารประกอบ (Supporting Evidences) เนื่องจากการรายงานเป็นเพียงการสรุปผล ดังนั้น รายงานที่เสนออย่างกะทัดรัด เมื่อข้อมูลใดที่จำเป็นต้องอ้างถึง แต่เป็นข้อมูลยาว หรือมีรายละเอียดมาก จึงแสดงเป็นเอกสารประกอบแนบท้ายรายงานไว้ด้วย เอกสารประกอบไม่ควรมีมากเกินไปจนทำให้รายงานไม่น่าสนใจ

### ๓.๒ การติดตามผล (Follow Up)

การติดตามผลเป็นขั้นตอนสุดท้ายของกระบวนการปฏิบัติงานตรวจสอบภายใน ซึ่งถือได้ว่าเป็นขั้นตอนที่สำคัญยิ่งของการตรวจสอบ เพราะแสดงถึงคุณภาพและประสิทธิผลของงานตรวจสอบว่าผู้รับการตรวจและผู้บริหารได้ปฏิบัติตามข้อเสนอแนะในรายงานการปฏิบัติงานตรวจสอบหรือไม่ และข้อบกพร่องที่พบได้รับการแก้ไขอย่างเหมาะสมแล้วหรือยัง เมื่อผู้ตรวจสอบภายในเสนอรายงานผลการปฏิบัติงานต่อผู้บริหารระดับสูงแล้ว ผู้ตรวจสอบภายในต้องติดตามผลว่าผู้บริหารฯ ได้สั่งการหรือไม่ประการใด และหากสั่งการแล้ว หน่วยรับตรวจดำเนินการตามข้อเสนอแนะของผู้ตรวจสอบภายในที่ผู้บริหารสั่งการหรือไม่ เพื่อให้แน่ใจว่าข้อบกพร่องที่พบได้รับการแก้ไขอย่างเหมาะสม หรือมีปัญหาและอุปสรรคอย่างไร และรายงานผลการติดตามต่อผู้บริหารต่อไป ทั้งนี้ ผู้บริหารที่ได้รับทราบแล้วมิได้สั่งการแก้ไขตามข้อเสนอแนะ แสดงว่าผู้บริหารยอมรับภาระความเสี่ยงหากเกิดความเสียหายขึ้นในอนาคต

#### แนวทางการติดตามผล

๑. หัวหน้าหน่วยตรวจสอบภายในมีการพิจารณากำหนดวิธีการและเวลาที่เหมาะสมในการติดตามผล พร้อมทั้งจัดงบประมาณของหน่วยตรวจสอบภายในเพื่อให้การติดตามผลทำได้อย่างมีประสิทธิภาพ

๒. หน่วยตรวจสอบภายใน เทศบาลตำบลท่าช้างคล้อย มีการกำหนดตารางเวลาที่ใช้ในการติดตามผลของรายงานผลการปฏิบัติงานในปีก่อนไว้ในแผนการตรวจสอบในปีปัจจุบัน การกำหนดตารางเวลาที่จะใช้ในการติดตามผล หรือกับหัวหน้าหน่วยงาน ที่รับการตรวจสอบหรือผู้ที่เกี่ยวข้อง เพื่อความร่วมมือและอำนวยความสะดวกในการติดตามผล

๓. ผู้ตรวจสอบภายในที่ได้รับมอบหมายให้ติดตามผล ไม่มีส่วนเกี่ยวข้องในการรายงานผลการปฏิบัติงานนั้น ๆ เพื่อให้มีมุมมองใหม่ ๆ และสามารถประเมินการปรับปรุงแก้ไขว่าเหมาะสมสอดคล้องกับข้อเท็จจริงหรือไม่

๔. ผู้ตรวจสอบภายในมีการติดตามความคืบหน้าในการปรับปรุงแก้ไขจุดอ่อน และข้อบกพร่องจากหน่วยงานเป็นระยะ ๆ หากมีปัญหาผู้ตรวจสอบภายในได้เข้าไปพิจารณาให้คำแนะนำเพื่อให้สามารถดำเนินการต่อไปได้

๕. ผู้ตรวจสอบภายในได้เข้าไปมีส่วนร่วมกับผู้บริหารระดับสูงของหน่วยรับตรวจในการแนะนำวิธีการแก้ไขปัญหา จุดอ่อน และข้อบกพร่องต่าง ๆ และกำหนดมาตรการป้องกันความผิดพลาดและข้อบกพร่องที่จะเกิดขึ้นในอนาคต

**บทที่ ๕**  
**การประเมินผลการปฏิบัติงาน**  
**เทศบาลตำบลท่าช้างคล้อย**

**๑. แบบประเมินตนเองของผู้ตรวจสอบภายใน และประเมินผลการปฏิบัติตามกรอบคุณธรรม หน่วยตรวจสอบภายใน เทศบาลตำบลท่าช้างคล้อย**

แบบประเมินชุดนี้จัดทำขึ้นมีวัตถุประสงค์เพื่อให้ผู้ตรวจสอบภายในประเมินผลการปฏิบัติงาน และประเมินผลการปฏิบัติตามกรอบคุณธรรมของผู้ตรวจสอบภายในด้วยตนเอง และหัวหน้าหน่วยตรวจสอบภายในประเมินผู้ตรวจสอบภายใน เพื่อนำผลการประเมิน ปัญหาที่พบ มาวิเคราะห์เพื่อกำหนดแนวทางในการพัฒนาบุคลากร และปรับปรุงงาน การปฏิบัติตนและการปฏิบัติงานของหน่วยตรวจสอบภายใน

**๒. แบบประเมินความพึงพอใจของหน่วยรับตรวจ และประเมินผลการปฏิบัติตามกรอบคุณธรรม หน่วยตรวจสอบภายใน เทศบาลตำบลท่าช้างคล้อย**

แบบประเมินชุดนี้จัดทำขึ้นมีวัตถุประสงค์เพื่อให้หน่วยรับตรวจภายในเทศบาลตำบลท่าช้างคล้อยได้ประเมินผลการปฏิบัติงานของหน่วยตรวจสอบภายใน และประเมินผลการปฏิบัติตาม กรอบคุณธรรม ที่หน่วยรับตรวจมีต่อหน่วยตรวจสอบภายใน ต้องการทราบระดับความพึงพอใจของหน่วยรับตรวจต่อผลการปฏิบัติงานของหน่วยตรวจสอบภายใน นำผลการประเมิน รวมทั้งข้อคิดเห็น และข้อเสนอแนะที่เป็นประโยชน์ จากหน่วยรับตรวจมาทบทวน และวิเคราะห์เพื่อกำหนดแนวทางในการพัฒนา และปรับปรุงงานการปฏิบัติตน และการปฏิบัติงานของหน่วยตรวจสอบภายใน

**๓. แบบประเมินผลการปฏิบัติงาน หน่วยตรวจสอบภายในเทศบาลตำบลท่าช้างคล้อย** เพื่อเป็นการประเมินผลการปฏิบัติงานของหน่วยตรวจสอบภายใน ในรอบปีงบประมาณ ว่าผลการปฏิบัติงานของหน่วยตรวจสอบภายใน เป็นไปตามมาตรฐานและหลักเกณฑ์กระทรวงการคลังที่กำหนดไว้หรือไม่

