

แผนดำเนินงาน
ประจำปีงบประมาณ พ.ศ.๒๕๖๖



เทศบาลตำบลท่าช้างคลอง
อำเภอผาขาว จังหวัดเลย

คำนำ

เทศบาลตำบลท่าช้างคลอง ได้จัดทำแผนการดำเนินงานมีจุดมุ่งหมายเพื่อแสดงถึงรายละเอียดของแผนงาน /โครงการพัฒนาและ กิจกรรมการพัฒนาที่ดำเนินการจริงทั้งหมดในพื้นที่องค์กรปกครองส่วนท้องถิ่น ประจำปีงบประมาณนั้น เพื่อใช้เป็นแนวทางในการดำเนินงาน ขององค์กรปกครองส่วนท้องถิ่น มีความชัดเจนในการปฏิบัติมากขึ้น ลดความซ้ำซ้อนของโครงการ มีการประสานและบูรณาการทำงานกับหน่วยงานและจำแนกรายละเอียดต่าง ๆ ของ แผนงาน/โครงการในแผนการดำเนินงาน

การจัดทำแผนการดำเนินงาน ของเทศบาลตำบลท่าช้างคลอง ได้ปฏิบัติตามระเบียบกระทรวงมหาดไทย ว่าด้วยการจัดทำแผนพัฒนาขององค์กรปกครองส่วนท้องถิ่น พ.ศ. ๒๕๔๘ แก้ไขเพิ่มเติม (ฉบับที่ ๓) พ.ศ.๒๕๖๑ หมวด ๕ การนำแผนพัฒนาไปปฏิบัติ ข้อ ๒๖ และข้อ ๒๗ โดยได้นำโครงการ/กิจกรรมการพัฒนาที่จะบรรจุในแผนการดำเนินงานมาจากเทศบัญญัติงบประมาณรายจ่ายประจำปีงบประมาณ พ.ศ.๒๕๖๖

จึงหวังเป็นอย่างยิ่งว่าแผนการดำเนินงาน ประจำปีงบประมาณ พ.ศ.๒๕๖๖ ของเทศบาลตำบลท่าช้างคลอง จะเป็นเครื่องมือในการบริหารงานของผู้บริหารท้องถิ่นในการควบคุมการดำเนินงาน ให้เป็นไปอย่างเหมาะสมและมีประสิทธิภาพต่อไป

เทศบาลตำบลท่าช้างคลอง

สารบัญ

	หน้า
ส่วนที่ ๑	
บทนำ	๑
วัตถุประสงค์ของแผนการดำเนินงาน	๑
ขั้นตอนการจัดทำแผนการดำเนินงาน	๑-๒
ประโยชน์ของแผนการดำเนินงาน	๓
ส่วนที่ ๒	
บัญชีโครงการ/กิจกรรม	๔-๕
ยุทธศาสตร์การพัฒนาก่อนที่ ๑ การพัฒนาสาธารณูปโภค สาธารณูปการ โครงสร้างพื้นฐาน	๖-๑๒
ยุทธศาสตร์การพัฒนาก่อนที่ ๒ การพัฒนาด้านการศึกษา ขนบธรรมเนียมประเพณี และวัฒนธรรมท้องถิ่น	๑๓-๑๕
ยุทธศาสตร์การพัฒนาก่อนที่ ๓ การพัฒนาเศรษฐกิจ อาชีพและรายได้	๑๖
ยุทธศาสตร์การพัฒนาก่อนที่ ๔ การพัฒนาคุณภาพชีวิตและความเข้มแข็งของชุมชน	๑๗-๒๒
ยุทธศาสตร์การพัฒนาก่อนที่ ๕ การพัฒนาด้านสาธารณสุข	๒๓-๒๕
ยุทธศาสตร์การพัฒนาก่อนที่ ๖ การพัฒนาเศรษฐกิจ อาชีพและรายได้	๒๖-๒๗
ยุทธศาสตร์การพัฒนาก่อนที่ ๗ การพัฒนาการป้องกันบรรเทาสาธารณภัยการช่วยเหลือผู้ประสบภัยและการจัดการอนุรักษ์ทรัพยากรธรรมชาติและสิ่งแวดล้อม	๒๘-๓๙
บัญชีจำนวนครุภัณฑ์ที่ไม่ได้ดำเนินการตามโครงการ	๓๐

บทนำ

ตามระเบียบกระทรวงมหาดไทย ว่าด้วยการจัดทำแผนพัฒนาขององค์กรปกครองส่วนท้องถิ่น พ.ศ. ๒๕๔๘ แก้ไขเพิ่มเติม (ฉบับที่ ๓) พ.ศ. ๒๕๖๑ กำหนดให้องค์กรปกครองส่วนท้องถิ่นจัดทำแผนพัฒนาท้องถิ่น และแผนดำเนินงาน สำหรับการดำเนินงานนั้น หมายถึงแผนการดำเนินงานขององค์กรปกครองส่วนท้องถิ่นที่แสดงถึงรายละเอียดแผนงาน โครงการพัฒนาและกิจกรรมที่ดำเนินงานจริงทั้งหมดในพื้นที่ขององค์กรปกครองส่วนท้องถิ่นประจำปีงบประมาณ นั้น

๑. วัตถุประสงค์ของแผนการดำเนินงาน

๑.๑ เพื่อแสดงถึงรายละเอียดของโครงการ/กิจกรรม เป้าหมาย งบประมาณ และรายละเอียดที่ชัดเจนที่จะดำเนินงานจริงในปีงบประมาณนั้น

๑.๒ เพื่อเป็นการสอดคล้องของแผนงานกับงบประมาณรายจ่ายประจำปี

๑.๓ เป็นระบบรวบรวมแผนงาน โครงการที่ดำเนินการในปีงบประมาณนั้น

๑.๔ เป็นเครื่องมือในการติดตามและประเมินผลในการดำเนินงานของผู้บริหารท้องถิ่น

๒. ขั้นตอนการจัดทำแผนการดำเนินงาน

ขั้นตอนที่ ๑ การเก็บรวบรวมข้อมูล

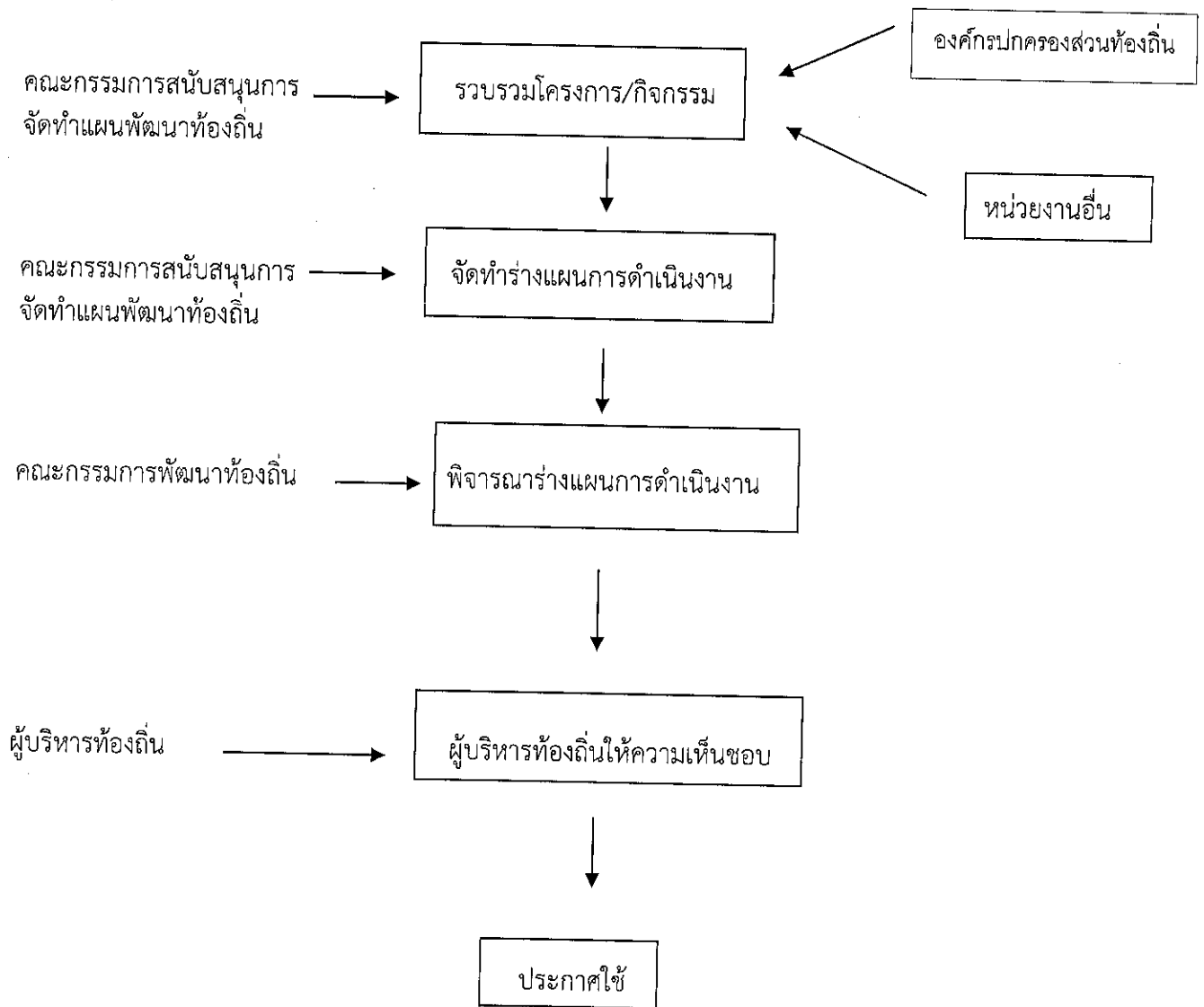
คณะกรรมการสนับสนุนการพัฒนาท้องถิ่น เก็บรวบรวมข้อมูลโครงการ/กิจกรรมที่จะดำเนินการจริงในพื้นที่ขององค์กรปกครองส่วนท้องถิ่น ซึ่งจะมีโครงการ/กิจกรรมขององค์กรปกครองส่วนท้องถิ่นแห่งนั้น และโครงการ/กิจกรรมที่หน่วยงานอื่นจะเข้ามาดำเนินการในพื้นที่ โดยข้อมูลดังกล่าวอาจตรวจสอบได้จากหน่วยงานในพื้นที่ และตรวจสอบได้จากแผนดำเนินงานพัฒนาจังหวัด/อำเภอแบบบูรณาการ

ขั้นตอนที่ ๒ การจัดทำร่างแผนการดำเนินงาน

คณะกรรมการสนับสนุนการพัฒนาท้องถิ่น จัดทำร่างแผนปฏิบัติการโดยพิจารณาจัดหมวดหมู่ให้สอดคล้องกับยุทธศาสตร์และแนวทางการพัฒนาของท้องถิ่น กำหนดไว้ในยุทธศาสตร์การพัฒนาของเทศบาลตำบล โดยมีเค้าโครงแผนการดำเนินงาน ๒ ส่วน คือ ส่วนที่ ๑ บทนำ ส่วนที่ ๒ บัญชีโครงการ/กิจกรรม

ขั้นตอนที่ ๓ การประกาศแผนการดำเนินงาน

คณะกรรมการสนับสนุนการพัฒนาท้องถิ่นร่างแผนการดำเนินงานเสนอต่อคณะกรรมการพัฒนาท้องถิ่นได้พิจารณา แล้วและเสนอต่อผู้บริหารพิจารณาให้ความเห็นชอบ และประกาศใช้แผนการดำเนินงานพัฒนาเทศบาลประจำปี เพื่อปิดประกาศโดยเปิดเผยให้สาธารณะชนทราบ และสามารถตรวจสอบได้อย่างน้อยสามสิบวัน



ระยะเวลาในการจัดทำแผนดำเนินงาน

แผนการดำเนินงานให้จัดทำเสร็จภายในเดือนธันวาคมของปีงบประมาณนั้น หรือภายในสามสิบวันนับแต่วันตั้งงบประมาณดำเนินการหรือได้รับแจ้งแผนงาน/โครงการจากหน่วยงานราชการส่วนกลาง ส่วนภูมิภาค รัฐวิสาหกิจหรือหน่วยงานอื่นๆ ที่ต้องดำเนินการในพื้นที่ขององค์กรปกครองส่วนท้องถิ่นในปีงบประมาณนั้น

การขยายการจัดทำและการแก้แผนดำเนินงานเป็นอำนาจของผู้บริหาร

๓. ประโยชน์ของแผนดำเนินงาน

๓.๑ เพื่อให้ทราบถึงรายละเอียดแผนงาน/โครงการ ที่ดำเนินการจริงทั้งหมดในพื้นที่ของเทศบาล ประจำปีงบประมาณ

๓.๒ ทำให้เทศบาลมีความชัดเจนในการปฏิบัติงานมากขึ้น

๓.๓ ทำให้มีการประสานและบูรณาการการทำงานกับหน่วยงานและการจำแนกรายละเอียดได้รวดเร็ว

๓.๔ ทำให้การติดตามและประเมินผล เมื่อสิ้นปีงบประมาณมีความสะดวกสามารถตรวจสอบได้ง่ายขึ้น

๓.๕ ทำให้การใช้จ่ายงบประมาณเป็นไปด้วยความประหยัด ถูกต้อง และเป็นระเบียบแบบแผน

๔. ปัญหาและอุปสรรคในการปฏิบัติงาน

๑. จำนวนงบประมาณไม่เพียงพอในการดำเนินงาน

๒. ประชาชนให้ความร่วมมือไม่เต็มที่

๓. การตั้งโครงการในแผนพัฒนาท้องถิ่น มีจำนวนมาก แต่การนำโครงการในแผนพัฒนาท้องถิ่น มาตั้งในเทศบัญญัติมีน้อยโครงการ

ส่วนที่ ๒ บัญชีโครงการ/กิจกรรม
๑. บัญชีสรุปโครงการพัฒนาท้องถิ่น กิจกรรมและงบประมาณ

สรุปโครงการพัฒนาท้องถิ่น กิจกรรมและงบประมาณ
แผนการดำเนินงาน ประจำปีงบประมาณ พ.ศ. ๒๕๖๖
เทศบาลตำบลท่าช้างคล้อย

ยุทธศาสตร์	กลยุทธ์	แผนงาน	โครงการที่ดำเนินการ	คิดเป็นร้อยละของโครงการทั้งหมด	จำนวนงบประมาณ	คิดเป็นร้อยละของงบประมาณทั้งหมด	หน่วยงานรับผิดชอบ
๑. ยุทธศาสตร์การพัฒนาระบบสาธารณสุขอำเภอ สาธารณสุขอำเภอ โครงการสร้างพื้นฐาน	กลยุทธ์ที่ ๗ ให้มีแหล่งน้ำเพื่ออุปโภคบริโภคและเพื่อการเกษตรอย่างเพียงพอ	๑. แผนงานอุตสาหกรรมและการโยธา ๒. แผนงานเกษตรและชุมชน	๑๕ ๑๕	๒๐.๓๘ ๒๐.๓๘	๓,๒๓๒,๐๐๐ ๕,๐๗๘,๐๐๐	๑๐.๕๐ ๑๖.๕๑	กองช่าง กองช่าง
	กลยุทธ์ที่ ๘ ก่อสร้าง ปรับปรุงบำรุงรักษา รางระบายน้ำ						
๒. ยุทธศาสตร์การพัฒนาด้านการศึกษา ชนบรรมนิยมประเพณีท้องถิ่น และภูมิปัญญาท้องถิ่น	กลยุทธ์ที่ ๒ ส่งเสริมสนับสนุนการศึกษาทั้งในและนอกระบบ	๑. แผนงานบริหารทั่วไป ๒. แผนงานการศึกษา ๓. แผนงานศาสนา วัฒนธรรม และนันทนาการ	- ๔ ๔	- ๙.๗๒ ๕.๕๕	- ๕,๗๙๓,๔๕๕ ๓๒๐,๐๐๐	- ๑๘.๗๓ ๑.๐๑	- สำนักงานปลัด สำนักงานปลัด
	กลยุทธ์ที่ ๔ สร้างจิตสำนึกในการอนุรักษ์ขนบธรรมเนียมประเพณีและภูมิปัญญาท้องถิ่น						
๓. ยุทธศาสตร์การพัฒนามาตรฐานศึกษา อาชีพและรายได้	กลยุทธ์ที่ ๑๒ เพิ่มศักยภาพของบุคลากร/ ประชาชน		๓	๔.๑๖	๑๐๐,๐๐๐	๐.๓๓	สำนักงานปลัด
	กลยุทธ์ที่ ๑ ส่งเสริมอาชีพ						

ยุทธศาสตร์	กลยุทธ์	แผนงาน	โครงการที่ ดำเนินการ	คิดเป็นร้อยละ ของโครงการ ทั้งหมด	จำนวน งบประมาณ	คิดเป็นร้อยละ ของงบประมาณ ทั้งหมด	หน่วยงาน รับผิดชอบ
๔. ยุทธศาสตร์การพัฒนาคุณภาพชีวิตและความ เข้มแข็งของชุมชน	กลยุทธ์ที่ ๖ พัฒนาคุณภาพชีวิต เพื่อความเข้มแข็งของคน ชุมชน และสังคม	๑. แผนงานรักษาความสงบภายใน ๒. แผนงานสร้างความเข้มแข็งของ ชุมชน ๓. แผนงานบริหารงานทั่วไป ๔. แผนงานสังคมสงเคราะห์ ๕. แผนงานงบกลาง ๖. แผนงานสาธารณสุข	๓	๔.๑๖	๔๔,๐๐๐	๐.๑๓	สำนักปลัด
			๔	๕.๕๕	๙๕,๐๐๐	๐.๓๐	สำนักปลัด
			๔	๕.๕๕	๔๐,๐๐๐	๐.๑๒	สำนักปลัด
			๑	๑.๓๘	๑๐๐,๐๐๐	๐.๓๒	สำนักปลัด
			๔	๕.๕๕	๑๕,๖๖๘,๕๐๐	๕๐.๙๔	สำนักปลัด
			๑	๑.๓๘	๒๕,๐๐๐	๐.๐๗	สำนักปลัด
๕. ยุทธศาสตร์การพัฒนาตำบลสาธารณสุข	กลยุทธ์ที่ ๑๑ ประชาชนมี สุขภาพดีทั่วหน้า กลยุทธ์ที่ ๕ สร้างความ ปลอดภัยในชีวิตและทรัพย์สิน รวมทั้งป้องกันและแก้ไขปัญหา ยาเสพติด	๑. แผนงานสาธารณสุข ๒. แผนงานศาสนา วัฒนธรรม และ นันทนาการ	๕	๖.๙๔	๑๔๕,๐๐๐	๐.๔๖	สำนักปลัด
			๑	๑.๓๘	๖๐,๐๐๐	๐.๑๗	สำนักปลัด
๖. ยุทธศาสตร์การพัฒนาการบริหารจัดการที่ดี และ การให้บริการสาธารณะแก่ประชาชน	กลยุทธ์ที่ ๓ ส่งเคราะห์ ผู้ด้อยโอกาส กลยุทธ์ ๑๒ บริหารจัดการตาม หลักธรรมาภิบาล	๑. แผนงานสร้างความเข้มแข็งของ ชุมชน ๒. แผนงานบริหารทั่วไป	๒	๓.๗๘	๕๕,๐๐๐	๐.๑๗	สำนักปลัด
			๑	๑.๓๘	๒๐,๐๐๐	๐.๐๖	สำนักปลัด
๗. ยุทธศาสตร์การพัฒนาการป้องกันบรรเทาสา ธารณภัย การช่วยเหลือผู้ประสบภัย และการจัดการ อนุรักษทรัพยากรธรรมชาติและสิ่งแวดล้อม	กลยุทธ์ที่ ๙ สร้างจิตสำนึกใน การอนุรักษ์ธรรมชาติและ สิ่งแวดล้อม	๑. แผนงานรักษาความสงบภายใน ๒. แผนงานการเกษตร ๒. แผนงานศาสนา วัฒนธรรม และ นันทนาการ	๑	๑.๓๘	๖๐,๐๐๐	๐.๑๗	สำนักปลัด
			-	-	-	-	-
รวม	-	-	๗๒	๑๐๐	๓๐,๗๔๕,๙๔๕	๑๐๐	

ลำดับที่	โครงการ	รายละเอียดของโครงการ/กิจกรรม	งบประมาณ	สถานที่ดำเนินการ	หน่วยดำเนินการ	พ.ศ. ๒๕๖๖												
						พ.ศ. ๒๕๖๕	พ.ศ. ๒๕๖๕	พ.ศ. ๒๕๖๖	พ.ศ. ๒๕๖๖	พ.ศ. ๒๕๖๖	พ.ศ. ๒๕๖๖	พ.ศ. ๒๕๖๖	พ.ศ. ๒๕๖๖					
๙	โครงการก่อสร้างกั้นเสาอากาศการเรียน ศพต. วัดนาคหงษา	ขนาดกว้าง ๒.๐๐ ม. ยาว ๑๗.๘๐ ม. หรือมีพื้นที่ไม่น้อยกว่า ๓๕.๖ ตร.ม.	๒๔,๐๐๐	หมู่ที่ ๙	กองช่าง													
๑๐	โครงการก่อสร้างกั้นเสาอากาศการเรียน ศพต. วัดสว่างโพนงาม	ขนาดกว้าง ๓.๒๐ ม. ยาว ๑๒.๔๐ ม. หรือมีพื้นที่ไม่น้อยกว่า ๓๙.๖๘ ตร.ม.	๓๓,๐๐๐	หมู่ที่ ๖	กองช่าง													
๑๑	โครงการก่อสร้างถนนคอนกรีตเสริมเหล็ก	ก่อสร้างถนน คสล. ช่วงที่ ๑ ขนาดกว้าง ๓.๐๐ ม. ยาว ๘๒.๐๐ ม. พน ๐.๑๕ ม. หรือมีพื้นที่ไม่น้อยกว่า ๒๔๖.๐๐ ตร.ม. ช่วงที่ ๒ ขนาดกว้าง ๔.๐๐ ม. ยาว ๔๕.๐๐ ม. พน ๐.๑๕ ม. หรือมีพื้นที่ไม่น้อยกว่า ๑๘๐.๐๐ ตร.ม. วางท่อระบายน้ำคอนกรีตไม่เสริมเหล็ก ขนาด ศก. ๐.๓๐ ม. ยาว ๑.๐๐ ม. จำนวน ๑๐ ท่อน	๑๒๘,๐๐๐	หมู่ที่ ๑๓	กองช่าง													
๑๒	โครงการปรับปรุงซ่อมแซมท่อเดิมห้องน้ำห้องส้วม ศพต.	ขนาดกว้าง ๒.๐๐ ม. ยาว ๔.๕๐ ม.	๖๖,๐๐๐	หมู่ที่ ๑๓	กองช่าง													
๑๓	โครงการปรับปรุงต่อเติมซ่อมแซมหลังคา ศพต. วัดวินัยสังวร	ขนาดกว้าง ๙.๐๐ ม. ยาว ๑๙.๔๐ ม. หรือพื้นที่ไม่น้อยกว่า ๑๗๔.๖ ตร.ม.	๑๕๓,๐๐๐	หมู่ที่ ๘	กองช่าง													

ลำดับที่	โครงการ	รายละเอียดของโครงการ/กิจกรรม	งบประมาณ	สถานที่	หน่วย ดำเนินการ	พ.ศ. ๒๕๖๕					พ.ศ. ๒๕๖๖								
						ต.ค.	พ.ย.	ธ.ค.	ม.ค.	ก.พ.	มี.ค.	เม.ย.	พ.ค.	มิ.ย.	ก.ค.	ส.ค.	ก.ย.		
๕	อุดหนุนการปรับปรุงภูมิภาควิทยาศาสตร์ระบบจำหน่ายไฟฟ้า	ขยายเขตระบบจำหน่ายไฟฟ้าแรงต่ำ	๑๕๐,๐๐๐	หมู่ที่ ๑๑	กองช่าง														
๖	อุดหนุนการปรับปรุงภูมิภาควิทยาศาสตร์ระบบจำหน่ายไฟฟ้า	ขยายเขตระบบจำหน่ายไฟฟ้าแรงต่ำ	๔๘,๐๐๐	หมู่ที่ ๑๕	กองช่าง														
๗	อุดหนุนการปรับปรุงภูมิภาควิทยาศาสตร์ระบบจำหน่ายไฟฟ้า	ขยายเขตระบบจำหน่ายไฟฟ้าแรงต่ำ	๖๐,๐๐๐	หมู่ที่ ๔	กองช่าง														
๘	อุดหนุนการปรับปรุงภูมิภาควิทยาศาสตร์ระบบจำหน่ายไฟฟ้า	ขยายเขตระบบจำหน่ายไฟฟ้าแรงสูง พร้อมติดตั้งหม้อแปลงไฟฟ้า ๓๐ KVA	๔๕๐,๐๐๐	หมู่ที่ ๕	กองช่าง														
๙	อุดหนุนการปรับปรุงภูมิภาควิทยาศาสตร์ระบบจำหน่ายไฟฟ้า	ขยายเขตระบบจำหน่ายไฟฟ้าแรงต่ำ	๓๕๐,๐๐๐	หมู่ที่ ๖	กองช่าง														
๑๐	อุดหนุนการปรับปรุงภูมิภาควิทยาศาสตร์ระบบจำหน่ายไฟฟ้า	เขตไฟฟ้าระบบจำหน่ายไฟฟ้าแรงต่ำ	๘๐,๐๐๐	หมู่ที่ ๑๓	กองช่าง														
รวม			๘,๒๒๖,๐๐๐	-	กองช่าง														

๒ ยุทธศาสตร์ที่การพัฒนาการเรียนการสอน ขนบธรรมเนียมประเพณีท้องถิ่น และภูมิปัญญาท้องถิ่น
 ๒.๑ กลยุทธ์ ส่งเสริมสนับสนุนการศึกษาทั้งในและนอกระบบ
 (๒) แผนงานการศึกษา

ลำดับ ที่	โครงการ	รายละเอียดของโครงการ/กิจกรรม	งบประมาณ	สถานที่ ดำเนินการ	หน่วย ดำเนินการ	พ.ศ. ๒๕๖๕					พ.ศ. ๒๕๖๖									
						ต.ค.	พ.ย.	ธ.ค.	ม.ค.	ก.พ.	มี.ค.	เม.ย.	พ.ค.	มิ.ย.	ก.ค.	ส.ค.	ก.ย.			
๑	โครงการสนับสนุนค่าใช้จ่ายการ บริหารสถานศึกษา (ค่าอาหาร กลางวันศูนย์พัฒนาเด็กเล็ก)	จ่ายเป็นค่าอาหารเด็กเล็ก ในมีอาหาร ได้รับประทาน	๑,๑๒๖,๗๕๕	ศูนย์พัฒนาเด็กเล็ก ทั้ง ๘ ศูนย์	สำนักปลัด															
๒	โครงการสนับสนุนค่าใช้จ่ายการ บริหารสถานศึกษา (ค่าจัดการ เรียนการสอนศูนย์พัฒนาเด็ก เล็ก)	จัดสรรสำหรับเด็กปฐมวัย (อายุ ๒-๕) ในศูนย์พัฒนาเด็กเล็ก (ศพด.) ค่าจัดการเรียนการสอน อัตราคนละ ๑,๗๐๐ บาท/ปี	๓๗๒,๓๐๐	ศูนย์พัฒนาเด็กเล็ก ทั้ง ๘ ศูนย์	สำนักปลัด															
๓	โครงการสนับสนุนค่าใช้จ่ายการ บริหารสถานศึกษา (ค่าจัดการ เรียนการสอนสำหรับ ศพด.)	จัดสรรสำหรับเด็กปฐมวัย (อายุ ๓ - ๕) ในศูนย์พัฒนาเด็กเล็ก (ศพด.) ค่าหนังสือเรียน ค่าอุปกรณ์การเรียน ค่า เครื่องแบบนักเรียน อัตราคนละ ๑,๓๐๐ บาท/ปี	๒๒๘,๓๘๐	ศูนย์พัฒนาเด็กเล็ก ทั้ง ๘ ศูนย์	สำนักปลัด															
๔	อุดหนุนอาหารกลางวันโรงเรียน สังกัดสำนักงานเขตพื้นที่ การศึกษาเขต ๒ ทั้ง ๘ แห่ง ในเขตเทศบาล	จ่ายเป็นเงินอุดหนุนอาหารกลางวัน โรงเรียนสังกัดสำนักงานเขตพื้นที่ การศึกษาเขต ๒ ทั้ง ๘ แห่ง ในเขตเทศบาล	๓,๘๘๐,๐๐๐	โรงเรียนสังกัดสำนัก งานเขตพื้นที่การ ศึกษาเขต ๒ ทั้ง ๘ แห่งเขตเทศบาล	สำนักปลัด															

๓ ยุทธศาสตร์ที่ ๓ การพัฒนาเศรษฐกิจ อาชีพและรายได้
 ๓.๑ กลยุทธ์ที่ ๑ ส่งเสริมอาชีพ

(๑) แผนงานการเกษตร

แบบ ผ.๓.๐๒

ลำดับ ที่	โครงการ	รายละเอียดของโครงการ/กิจกรรม	งบประมาณ	สถานที่ ดำเนินการ	หน่วย ดำเนินการ	พ.ศ. ๒๕๖๖													
						พ.ศ. ๒๕๖๕	พ.ย.	ธ.ค.	ม.ค.	ก.พ.	มี.ค.	เม.ย.	พ.ค.	มี.ย.	ก.ค.	ส.ค.	ก.ย.		
๑.	โครงการปล่อยปลาในแหล่งน้ำ ชุมชน	เพื่อจ่ายเป็นค่าปล่อยโครงการ ค่า พันธุ์ปลา	๓๐,๐๐๐	แหล่งน้ำสาธารณะ ของ ชุมชนในเขตเทศบาล	สำนักปลัด														
๒.	โครงการช่วยเหลือประชาชนตาม อำนาจหน้าที่ของ อปท. กรณี ช่วยเหลือเกษตรกรผู้เลี้ยงไก่เนื้อ	เพื่อจ่ายเป็นค่าช่วยเหลือประชาชน ตามอำนาจหน้าที่ขององค์กร ปกครองส่วนท้องถิ่น พ.ศ.๒๕๖๐ และที่แก้ไขเพิ่มเติม กรณีช่วยเหลือ เกษตรกรผู้เลี้ยงไก่เนื้อ	๒๐,๐๐๐	ประชาชนที่เป็นเกษตรกร ในเขตเทศบาล	สำนักปลัด														
๓.	โครงการอนุรักษ์พันธุกรรมพืชอัน เนื่องมาจากพระราชดำริสมเด็จพระ เทพรัตนราชสุดาฯ สยามบรม ราชกุมารี (อพ.สธ.) ฐานทรัพยากร ท้องถิ่น จังหวัดเลย ประจำปี พ.ศ. ๒๕๖๖	เพื่อจ่ายเป็นค่าการบริหารและการ จัดงานฐานทรัพยากรท้องถิ่น	๕๐,๐๐๐	พื้นที่เขตเทศบาล	สำนักปลัด														
รวม			๑๐๐,๐๐๐	-	สำนักปลัด														

๕ ยุทธศาสตร์ที่พัฒนาคุณภาพชีวิตและความเข้มแข็งของชุมชน
 ๕.๑ กลยุทธ์ที่ ๖ พัฒนาคุณภาพชีวิตเพื่อสร้างความเข้มแข็งของคน ชุมชนและสังคม
 (๑) แผนงานประกันความสงบภายใน

แบบ ๒๐-๑๗

ลำดับ ที่	โครงการ	รายละเอียดของโครงการ/กิจกรรม	งบประมาณ	สถานที่ ดำเนินการ	หน่วย ดำเนินการ	พ.ศ. ๒๕๖๕					พ.ศ. ๒๕๖๖							
						ต.ค.	พ.ย.	ธ.ค.	ม.ค.	ก.พ.	มี.ค.	เม.ย.	พ.ค.	มิ.ย.	ก.ค.	ส.ค.	ก.ย.	
๑	โครงการรณรงค์ป้องกันและแก้ไข ปัญหาอุบัติเหตุทางถนนช่วงเทศกาล ปีใหม่	เพื่อจ่ายค่าป้ายประชาสัมพันธ์รณรงค์ ป้องกันและแก้ไขอุบัติเหตุทางถนน ช่วงเทศกาลปีใหม่ จุดตรวจ ตามที่กำหนด ทั้ง ๑๔ หมู่บ้าน และหน้าสำนักงาน เทศบาล	๗,๐๐๐	ทต.ท่าช้าง คลอง คิ้ว	สำนักปลัด				↕									
๒	โครงการรณรงค์ป้องกันและแก้ไข ปัญหาอุบัติเหตุทางถนนช่วงเทศกาล สงกรานต์	เพื่อจ่ายค่าป้ายประชาสัมพันธ์รณรงค์ ป้องกันและแก้ไขอุบัติเหตุทางถนน ช่วงเทศกาลสงกรานต์ ตั้งจุดตรวจ ตามที่ กำหนด ทั้ง ๑๔ หมู่บ้าน และหน้า สำนักงานเทศบาล	๗,๐๐๐	ทต.ท่าช้าง คลอง คิ้ว	สำนักปลัด				↕									
๓	โครงการช่วยเหลือประชาชนตาม อำนาจหน้าที่ของ อปท. กรณี เยียวยาหรือฟื้นฟูหลังเกิดสาธารณะ ภัย	เพื่อจ่ายเป็นค่าช่วยเหลือประชาชนตาม อำนาจหน้าที่ขององค์กรส่วน ท้องถิ่น พ.ศ. ๒๕๖๐ และที่แก้ไข เพิ่มเติม กรณีเยียวยาฟื้นฟูหลังเกิดสา ธารณภัย	๓๐,๐๐๐	ทต.ท่าช้าง คลอง คิ้ว	สำนักปลัด													
รวม			๔๔,๐๐๐	-	สำนักปลัด													

ยุทธศาสตร์ที่ ๔ พัฒนาคุณภาพชีวิตและความเข้มแข็งของชุมชน

๕.๑ กลยุทธ์ที่ ๖ พัฒนาคุณภาพชีวิตเพื่อเพิ่มความเข้มแข็งของคน ชุมชนและสังคม

(๒) แผนงานสร้างความเข้มแข็งของชุมชน

แบบ ผศ.๐๒

ลำดับ ที่	โครงการ	รายละเอียดของโครงการ/กิจกรรม	งบประมาณ	สถานที่	หน่วย ดำเนินการ	พ.ศ. ๒๕๖๕					พ.ศ. ๒๕๖๖							
						ต.ค.	พ.ย.	ธ.ค.	ม.ค.	พ.ค.	เม.ย.	พ.ค.	มิ.ย.	ก.ค.	ธ.ค.	ก.ย.		
๑	โครงการเสริมสร้างสุขภาพผู้สูงอายุ ในชุมชน	ตกแต่งสถานที่ที่อบรม ค่าใช้จ่ายในพิธี เปิดและปิด ค่าวัสดุและอุปกรณ์	๒๐,๐๐๐	ทต.ท่าช้าง คลอง	สำนักปลัด													
๒	โครงการให้ความรู้ พบปะ ชื่อมูล ข่าวสาร พ.ศ. ๒๕๕๐	เพื่อจ่ายเป็นค่าใช้จ่ายในการจัดทำ โครงการให้ความรู้ พบปะ ชื่อมูล ข่าวสาร พ.ศ. ๒๕๕๐	๑๕,๐๐๐	ทต.ท่าช้าง คลอง	สำนักปลัด													
๓	โครงการอบรมให้ความรู้เกี่ยวกับ สิทธิและสวัสดิการของคนพิการ	เพื่อจ่ายเป็นค่าใช้จ่ายในการจัดทำ โครงการอบรมให้ความรู้เกี่ยวกับสิทธิและ สวัสดิการของคนพิการ	๒๐,๐๐๐	ทต.ท่าช้าง คลอง	สำนักปลัด													
๔	จุดหมุนที่ทำการปกครองจังหวัดเลย โครงการรณรงค์ส่งเสริมสุขภาพ ป้องกันและรักษาความปลอดภัยใน ชีวิตและทรัพย์สิน การแก้ไขปัญห ยาเสพติดและการส่งเสริม ประชาธิปไตยความเสมอภาคและ สิทธิเสรีภาพของประชาชน ประจำปี พ.ศ. ๒๕๖๖	จุดหมุนที่ทำการปกครองจังหวัดเลย โครงการรณรงค์ส่งเสริมสุขภาพ ป้องกันและรักษาความปลอดภัยใน ชีวิตและทรัพย์สิน การแก้ไขปัญห ยาเสพติดและการส่งเสริม ประชาธิปไตยความเสมอภาคและสิทธิ เสรีภาพของประชาชน ประจำปี พ.ศ. ๒๕๖๖	๕๐,๐๐๐	ที่ทำการ ปกครองอำเภอ ผาขาว	สำนักปลัด													
รวม			๙๕,๐๐๐	-	สำนักปลัด													

ยุทธศาสตร์ที่ ๔ พัฒนาคุณภาพชีวิตและความเข้มแข็งของชุมชน

๔.๑ กลยุทธ์ที่ ๖ พัฒนาคุณภาพชีวิตเพื่อลดความเข้มแข็งของคน ชุมชนและสังคม
(๔) แผนงานส่งเสริมเศรษฐกิจ

แบบ ผ.ศ.๐๒

ลำดับ ที่	โครงการ	รายละเอียดของโครงการ/กิจกรรม	งบประมาณ	สถานที่	หน่วย ดำเนินการ	พ.ศ. ๒๕๖๕					พ.ศ. ๒๕๖๖							
						ต.ค.	พ.ย.	ธ.ค.	ม.ค.	ก.พ.	มี.ค.	เม.ย.	พ.ค.	มิ.ย.	ก.ค.	ส.ค.	ก.ย.	
๑	อุดหนุนที่ทำการปกครองอำเภอ โครงการก่อสร้างบ้านผู้ยากไร้ อำเภอผาขาว	เพื่อถ่ายโอนเงินอุดหนุนปกครองอำเภอ ผาขาว ตามโครงการก่อสร้างบ้านผู้ยากไร้ ผาขาวเพื่อร่วมเฉลิมพระ เกียรติ ๗๐ พรรษา พระบาทสมเด็จพระ ปรเมนทรมหาอานันทมหิดลศรีสรัสินทรมหาจักรีรา ชม ๖ ธิราชเจ้าอยู่หัว อำเภอผา ขาว จังหวัดเลย	๑๐๐,๐๐๐	ที่ทำการ ปกครองอำเภอ ผาขาว	สำนักปลัด													
รวม			๑๐๐,๐๐๐	-	สำนักปลัด													

ยุทธศาสตร์ที่ ๔ พัฒนาคุณภาพชีวิตและความเข้มแข็งของชุมชน

๔.๑ กอเยอร์รี่ ๖ พัฒนาคุณภาพชีวิตเพื่อสร้างความเข้มแข็งของคน ชุมชนและสังคม

(๖) แผนสาธารณสุข

แบบ ผศ.๐๒

ลำดับ ที่	โครงการ	รายละเอียดของโครงการ/กิจกรรม	งบประมาณ	สถานที่ ดำเนินการ	หน่วย ดำเนินการ	พ.ศ. ๒๕๖๕					พ.ศ. ๒๕๖๖								
						ต.ค.	พ.ย.	ธ.ค.	ม.ค.	ก.พ.	มี.ค.	เม.ย.	พ.ค.	มิ.ย.	ก.ค.	ส.ค.	ก.ย.		
๑	โครงการอบรมให้ความรู้เกี่ยวกับการป้องกันและแก้ปัญหาเสพติดในตำบลท่าช้างคลอง	เพื่อถ่ายโอนค่าดำเนินการโครงการอบรมให้ความรู้เกี่ยวกับอาการป้องกันและแก้ปัญหาเสพติดในตำบลท่าช้างคลอง	๒๕,๐๐๐	ทต.ท่าช้าง คลอง	สำนักปลัด														
รวม			๒๕,๐๐๐	-	สำนักปลัด														

ศูนย์พรศาสตรศึกษาพัฒนาตำบลธารณสุข

๕.๑ กลยุทธ์ที่ ๑ ประชาชนมีสุขภาพดีทั่วหน้า

(๑) แผนงานสาธารณสุข

แบบ ผ.๑๒

ลำดับ ที่	โครงการ	รายละเอียดของโครงการ/กิจกรรม	งบประมาณ	สถานที่ ดำเนินการ	หน่วย ดำเนินการ	พ.ศ. ๒๕๖๕					พ.ศ. ๒๕๖๖									
						ต.ค.	พ.ย.	ธ.ค.	ม.ค.	ก.พ.	มี.ค.	เม.ย.	พ.ค.	มิ.ย.	ก.ค.	ส.ค.	ก.ย.			
๑	โครงการรณรงค์ทำหมันสุนัขและแมว	เพื่อจ่ายค่าผ่าตัดทำหมันสุนัขและแมว ค่าอุปกรณ์ในการผ่าตัดทำหมัน ค่าป้ายประชาสัมพันธ์	๑๐,๐๐๐	ทต.ท่าช้างคลอง	สำนักปศุสัตว์															
๒	โครงการอบรมเชิงปฏิบัติการงานสุขภาพลดอาหารและน้ำ ในสถานประกอบการร้านจำหน่ายอาหาร	โดยจ่ายเป็นค่าใช้จ่ายในการดำเนินงานโครงการอบรมเชิงปฏิบัติการงานสุขภาพลดอาหารและน้ำ ในสถานประกอบการร้านจำหน่ายอาหาร และลดอาหาร ลดขยะ โดยให้หลักผู้ลดอาหาร สำหรับประกอบกิจการและผู้สัมผัสอาหาร ค่าใช้จ่ายเกี่ยวกับการใช้รถและสถานที่	๑๕,๐๐๐	ทต.ท่าช้างคลอง	สำนักปศุสัตว์															
๓	โครงการรณรงค์ควบคุมและป้องกันโรคพิษสุนัขบ้า	เพื่อจ่ายค่าจัดซื้อวัคซีน อุปกรณ์ในการฉีดวัคซีน ค่าป้ายโครงการและการรณรงค์ควบคุมและป้องกันโรคพิษสุนัขบ้า	๗๐,๐๐๐	ทต.ท่าช้างคลอง	สำนักปศุสัตว์															
๔	โครงการอบรมเพิ่มพูนและเพิ่มศักยภาพสำหรับปฏิบัติงานฉุกเฉินเบื้องต้น	เพื่อจ่ายค่าวิทยากร ค่าอาหาร เครื่องดื่ม ค่าป้ายโครงการ ในการอบรมให้ความรู้กับ เจ้าหน้าที่กู้ชีพกู้ภัย ของเทศบาล	๒๐,๐๐๐	ทต.ท่าช้างคลอง	สำนักปศุสัตว์															
รวม			๑๑๕,๐๐๐	-	สำนักปศุสัตว์															

๕ ยุทธศาสตร์ที่ ๕ การพัฒนาฐานสาธารณสุข

๕.๑ กลยุทธ์ที่ ๕ สร้างความปลอดภัยในชีวิตและทรัพย์สินรวมทั้งป้องกันและแก้ไขปัญหายาเสพติด

(๑) แผนงานสาธารณสุข

แบบ ผ.ด.๐๒

ลำดับ ที่	โครงการ	รายละเอียดของโครงการ/กิจกรรม	งบประมาณ	สถานที่	หน่วย ดำเนินการ	พ.ศ. ๒๕๖๕												
						ต.ค.	พ.ย.	ธ.ค.	ม.ค.	ก.พ.	มี.ค.	เม.ย.	พ.ค.	มิ.ย.	ก.ค.	ส.ค.	ก.ย.	
๑	โครงการฝึกอบรมชุดปฏิบัติการเพื่อ การป้องกันและระงับเหตุ กรณี ผู้ป่วยทางจิตที่เกิดจากการเสพยา เสพติดก่อนเหตุรุนแรง ปึงประมาณ พ.ศ. ๒๕๖๖	เพื่อจ่ายเป็นค่าดำเนินการโครงการ ฝึกอบรมชุดปฏิบัติการเพื่อป้องกัน และระงับเหตุ กรณีผู้ป่วยทางจิตที่เกิด จากการเสพยาเสพติดก่อเหตุ รุนแรง ปึงประมาณ พ.ศ. ๒๕๖๖	๓๐,๐๐๐	ทต.ท่าช้างคลอง	สำนักงาน ปลัด													
รวม			๓๐,๐๐๐	-	สำนักงานปลัด													

๕ ยุทธศาสตร์การพัฒนาพัฒนาตำบลธารณสุข
 ๕.๑ กลยุทธ์ที่ ๕ ประชาชนมีสุขภาพดีถ้วนหน้า

(๒) โครงการพัฒนาและส่งเสริมสุขภาพการ

แบบ ผ.๑๒

ลำดับที่	โครงการ	รายละเอียดของโครงการ/กิจกรรม	งบประมาณ	สถานที่ดำเนินการ	หน่วยดำเนินการ	พ.ศ. ๒๕๖๖												
						พ.ค.	พ.ย.	ธ.ค.	ม.ค.	ก.พ.	มี.ค.	เม.ย.	พ.ค.	มิ.ย.	ก.ค.	ส.ค.	ก.ย.	
๑	จัดทบทวนการขึ้นทะเบียนพื้นที่กลุ่มพัฒนาคุณภาพการศึกษาต่างๆ	เพื่อจ่ายเป็นค่าเงินอุดหนุนในการจัดการศึกษาต่างๆข้างต้น	๖๐,๐๐๐	โรงเรียน สพฐ. ในเขตเทศบาล	สำนักงาน	↑												
รวม						๖๐,๐๐๐	-	สำนักงาน										

๖ ยุทธศาสตร์การบริหารจัดการที่ดีและการให้บริการสาธารณะแก่ประชาชน

๖.๒ กลยุทธ์ที่ ๑๒ บริหารจัดการตามหลักธรรมาภิบาล

๑ แผนงานบริหารงานทั่วไป

แบบ ผต.๐๒

ลำดับ ที่	โครงการ	รายละเอียดของโครงการ/กิจกรรม	งบประมาณ	สถานที่	หน่วย ดำเนินการ	พ.ศ. ๒๕๖๕			พ.ศ. ๒๕๖๖										
						ต.ค.	พ.ย.	ธ.ค.	ม.ค.	ก.พ.	มี.ค.	เม.ย.	พ.ค.	มิ.ย.	ก.ค.	ส.ค.	ก.ย.		
๑	โครงการสร้างความเข้าใจในการใช้ จ่ายเงิน เพื่อลดข้อพิพาทจากหน่วย ตรวจ สอบ	เพื่อจ่ายเป็นค่าใช้จ่ายในการจัดทำ โครงการสร้างความเข้าใจในการใช้ จ่ายเงิน เพื่อลดข้อพิพาทจากหน่วย ตรวจ สอบ	๒๐,๐๐๐	ม.๑ - ๑๕	สำนักงาน ปลัด														
รวม			๒๐,๐๐๐	-	สำนักงาน ปลัด														

๗ ยุทธศาสตร์ที่การป้องกันและบรรเทาสาธารณภัยและการช่วยเหลือผู้ประสบภัยและการจัดการอนุรักษทรัพยากรธรรมชาติและสิ่งแวดล้อม
 ๗.๑ กลยุทธ์ที่ ๘ สร้างจิตสำนึกในการอนุรักษ์ธรรมชาติและสิ่งแวดล้อม
 (๑) แผนงานรักษาความสงบภายใน

แบบ ผด.๐๒

ลำดับ ที่	โครงการ	รายละเอียดของโครงการ/กิจกรรม	งบประมาณ	สถานที่ ดำเนินการ	หน่วย ดำเนินการ	พ.ศ. ๒๕๖๖														
						พ.ศ. ๒๕๖๕	พ.ศ. ๒๕๖๖	พ.ศ. ๒๕๖๗	พ.ศ. ๒๕๖๘	พ.ศ. ๒๕๖๙	พ.ศ. ๒๕๗๐	พ.ศ. ๒๕๗๑	พ.ศ. ๒๕๗๒	พ.ศ. ๒๕๗๓	พ.ศ. ๒๕๗๔	พ.ศ. ๒๕๗๕				
๑	โครงการฝึกอบรมและพบพาน อาสาสมัครป้องกันภัยฝ่ายพลเรือน (อปพร.)	เพื่อจ่ายเป็นค่าใช้จ่ายในการจัดทำ โครงการฝึกอบรมและพบพาน อาสาสมัครป้องกันภัยฝ่ายพล เรือน (อปพร.)	๖๐,๐๐๐	ค่ายผู้ฝึก ท.ท่าช้าง คลอง อ.มาขาม จ.เลย	สำนักงาน สถิติ															
รวม			๖๐,๐๐๐	-	สำนักงาน สถิติ															

๗ ยุทธศาสตร์ที่ป้องกันการป้องกันและบรรเทาสาธารณภัยด้วยการช่วยเหลือผู้ประสบภัยและการจัดการอนุรักษทรัพยากรธรรมชาติและสิ่งแวดล้อม
 ๗.๑ กลยุทธ์ที่ ๘ สร้างจิตสำนึกในการอนุรักษ์ธรรมชาติและสิ่งแวดล้อม
 (๓) แผนงานทางเกษตร

แบบ ผด.๒๒

ลำดับ ที่	โครงการ	รายละเอียดของโครงการ/กิจกรรม	งบประมาณ	สถานที่ ดำเนินการ	หน่วย ดำเนินการ	พ.ศ. ๒๕๖๕			พ.ศ. ๒๕๖๖										
						ต.ค.	พ.ย.	ธ.ค.	ม.ค.	ก.พ.	มี.ค.	เม.ย.	พ.ค.	มิ.ย.	ก.ค.	ส.ค.	ก.ย.		
๑.	โครงการรณรงค์	เพื่อสำนึกรับผิดชอบในการจัดทำโครงการรณรงค์	๑๐,๐๐๐	ทต. ท่าช้างคลอง	สำนักปลัด														
รวม			๑๐,๐๐๐	-	สำนักปลัด														

